

แบบประเมินผลการปฏิบัติราชการ
และสิทธิประโยชน์ของบุคลากร
สายสนับสนุนวิชาการ

โดย

รองศาสตราจารย์ ดร.วิทยา เมฆขำ
รองอธิการบดีฝ่ายแผนงานและประกันคุณภาพ

วันที่ 8 มกราคม 2562
ณ หอประชุมสุนันทานุสรณ์

หัวข้อชี้แจง

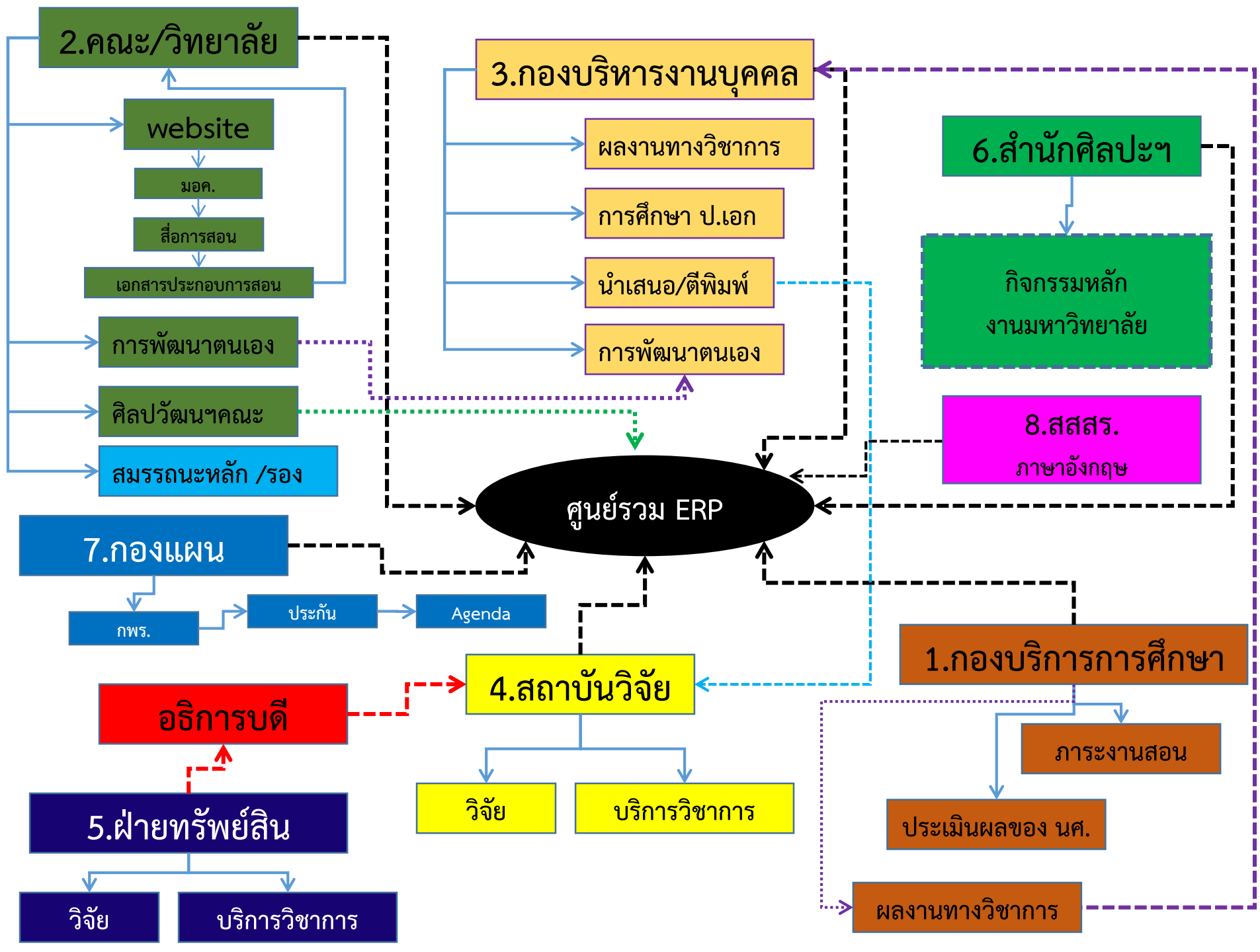
1. แบบประเมินผลการปฏิบัติราชการ ประจำปีงบประมาณ พ.ศ. 2562
2. การเข้าสู่ตำแหน่งที่สูงขึ้นของพนักงานมหาวิทยาลัย
3. การจัดอันดับมหาวิทยาลัย (U-Ranking)

1.

แบบประเมินผลการปฏิบัติราชการ ประจำปีงบประมาณ พ.ศ. 2562

➤ รอบ 1/2562 : 1 ตุลาคม 2561 – 31 มีนาคม 2562

➤ รอบ 2/2562 : 1 เมษายน 2562 – 30 กันยายน 2562



แบบประเมินผลการปฏิบัติราชการ ประจำปีงบประมาณ พ.ศ. 2562 มีการปรับแก้ ดังนี้

ด้านการพัฒนาตนเองด้านภาษาอังกฤษ

- หน่วยงานที่รับผิดชอบ : สถาบันสร้างสรรค์และส่งเสริมการเรียนรู้ตลอดชีวิต (สสสร.)
- ผู้กำกับ : รองอธิการบดีฝ่ายวิชาการ

2.

การเข้าสู่ตำแหน่งที่สูงขึ้น
ของพนักงานมหาวิทยาลัย

พนักงานมหาวิทยาลัยสายสนับสนุนวิชาการ

ผู้อำนวยการสำนักงานอธิการบดี

(7) เกณฑ์เข้าสู่ตำแหน่ง

ผู้อำนวยการกอง / หัวหน้าสำนักงาน

(4) เกณฑ์เข้าสู่ตำแหน่ง

หัวหน้าฝ่าย

(1) เกณฑ์เข้าสู่ตำแหน่ง

รักษาการหัวหน้าฝ่าย

ตำแหน่งสายบริหาร

เชี่ยวชาญพิเศษ

เชี่ยวชาญ

(8) เกณฑ์เข้าสู่ตำแหน่ง

(9) เกณฑ์ปกติ

ชำนาญการพิเศษ

(5) เกณฑ์เข้าสู่ตำแหน่ง

(6) เกณฑ์ปกติ

ชำนาญการ (ไม่มีกรอบ ทำได้ทุกคน)

(2) เกณฑ์เข้าสู่ตำแหน่ง

(3) เกณฑ์ปกติ

ระดับปฏิบัติการ

ระดับปริญญาตรี

ตำแหน่งวิชาชีพเฉพาะ หรือเชี่ยวชาญเฉพาะ

เกณฑ์กำหนดตำแหน่ง ให้สูงขึ้น (ปกติ)

รายละเอียดข้อบังคับฯ ดาวน์โหลด ที่เว็บไซต์ กองบริหารงานบุคคล

ชำนาญงานพิเศษ

เกณฑ์ปกติ

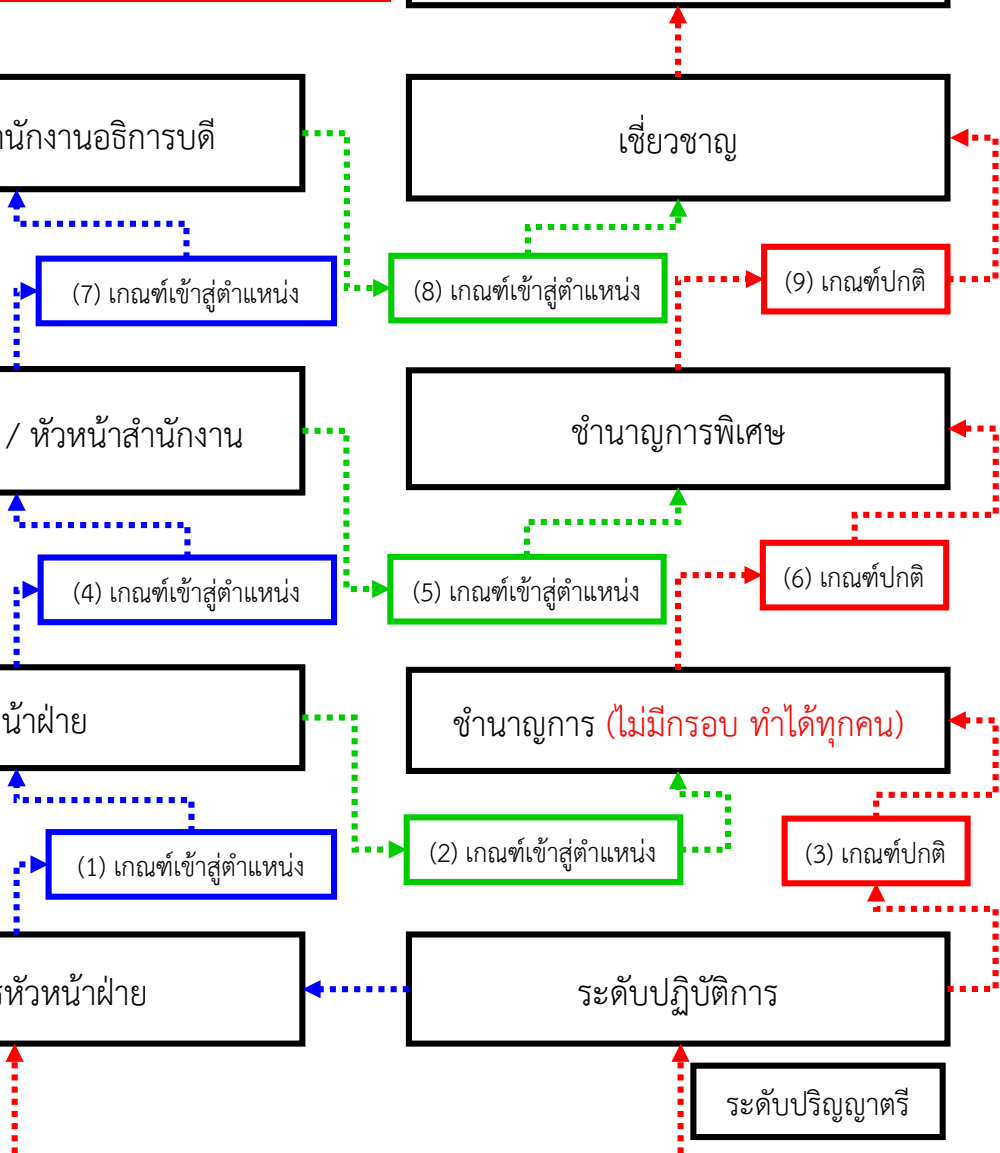
ชำนาญงาน

เกณฑ์ปกติ

ระดับปฏิบัติงาน

ต่ำกว่าปริญญาตรี

ตำแหน่งประเภททั่วไป



ขั้นตอนการเข้าสู่ตำแหน่งที่สูงขึ้น

1. มีคุณสมบัติเฉพาะสำหรับตำแหน่งมาตรฐานกำหนดตำแหน่ง ที่ ก.พ.อ. กำหนด คือ มีระยะเวลาในการปฏิบัติงาน (เริ่มตั้งแต่ปฏิบัติงานใน มรภ.สวนสุนันทา) **ปริญญาตรี 6 ปี / ปริญญาโท 4 ปี / ปริญญาเอก 2 ปี**

ผ่าน

2. **ยื่นแบบประเมินผลงาน** ณ กองบริหารงานบุคคล (ชั้น4)

- ระดับชำนาญการ 64 คะแนน

- ระดับผู้บริหาร (หัวหน้าสำนักงาน/ หัวหน้าฝ่าย) 60 คะแนน

พร้อมทั้ง**ตรวจสอบคุณสมบัติที่มหาวิทยาลัยกำหนด** (ระดับชำนาญการ) ดังนี้

1. ผลการปฏิบัติราชการย้อนหลัง คะแนนเฉลี่ยไม่ต่ำกว่า 85 คะแนน

2. ผลการสอบด้านงานสารบรรณ พัสดุและการเงิน มีคะแนนไม่ต่ำกว่า 50 คะแนน

3. ผลการสอบด้านเทคโนโลยีสารสนเทศ มีคะแนนไม่ต่ำกว่า 50 คะแนน

4. ผลการสอบด้านภาษาอังกฤษ มีคะแนนไม่ต่ำกว่า 50 คะแนน

คะแนนการสอบ ข้อ 2 - 4
มีผล 2 ปี

ผ่าน

3. ยื่น**แบบฟอร์มการเสนอขอแต่งตั้งให้ดำรงตำแหน่งในระดับที่สูงขึ้น**

ณ กองบริหารงานบุคคล (ชั้น4)

+

ผลงานที่แสดงความเป็นผู้ชำนาญการ ผู้ชำนาญการพิเศษ ผู้เชี่ยวชาญ และผู้เชี่ยวชาญพิเศษ

A : หัวหน้าสำนักงาน/หัวหน้าฝ่าย เข้าสู่ ชำนาญการ

B : ปฏิบัติการ เข้าสู่ ชำนาญการ

คู่มือปฏิบัติงานหลัก + แบบแสดงหลักฐาน
การมีส่วนร่วมในผลงาน

คู่มือปฏิบัติงานหลัก + (บังคับ)

หรือ หรือ หรือ หรือ

R2R งานวิจัย ผลงานเชิงสังเคราะห์ ผลงานเชิงวิเคราะห์ + แบบแสดงหลักฐาน
การมีส่วนร่วมใน
ผลงาน

งบประมาณแผ่นดิน

๒. บัญชีค่าจ้างขั้นต่ำ-ขั้นสูงของพนักงานมหาวิทยาลัย ตำแหน่งประเภทผู้บริหาร

ตำแหน่ง	ขั้นต่ำ	ขั้นสูง
หัวหน้าฝ่าย	-	๖๑,๖๗๐
ผู้อำนวยการกองหรือเทียบเท่า	-	๗๙,๑๖๐
ผู้อำนวยการสำนักงานอธิการบดีหรือเทียบเท่า	-	๙๑,๗๔๐

๓. บัญชีค่าจ้างขั้นต่ำ-ขั้นสูงของพนักงานมหาวิทยาลัย ตำแหน่งประเภทวิชาชีพเฉพาะหรือเชี่ยวชาญเฉพาะ

ตำแหน่ง	ขั้นต่ำ	ขั้นสูง
ปฏิบัติการ	ปริญญาตรี	๒๑,๐๐๐
	ปริญญาโท	๒๓,๔๐๐
	ปริญญาเอก	-
ชำนาญการ	-	๖๑,๖๗๐
ชำนาญการพิเศษ	-	๗๙,๑๖๐
เชี่ยวชาญ	-	๙๑,๗๔๐
เชี่ยวชาญพิเศษ	-	๙๗,๙๘๐

งบประมาณรายได้

๒. บัญชีค่าจ้างขั้นต่ำ-ขั้นสูงของพนักงานมหาวิทยาลัย ตำแหน่งประเภทผู้บริหาร

ตำแหน่ง	ขั้นต่ำ	ขั้นสูง
หัวหน้าฝ่าย	-	๔๗,๐๔๐
ผู้อำนวยการกองหรือเทียบเท่า	-	๕๖,๔๙๐
ผู้อำนวยการสำนักงานอธิการบดีหรือเทียบเท่า	-	๖๖,๑๗๐

๓. บัญชีค่าจ้างขั้นต่ำ-ขั้นสูงของพนักงานมหาวิทยาลัย ตำแหน่งประเภทวิชาชีพเฉพาะหรือเชี่ยวชาญเฉพาะ

ตำแหน่ง	ขั้นต่ำ	ขั้นสูง
ปฏิบัติการ	ปริญญาตรี	๓๑,๘๖๐
	ปริญญาโท	
	ปริญญาเอก	
ชำนาญการ	-	๔๗,๐๔๐
ชำนาญการพิเศษ	-	๕๖,๔๙๐
เชี่ยวชาญ	-	๖๖,๑๗๐
เชี่ยวชาญพิเศษ	-	๗๐,๙๗๐

3.

การจัดอันดับมหาวิทยาลัย
(U-Ranking)

ยุทธศาสตร์การขับเคลื่อนการจัดอันดับ มหาวิทยาลัยราชภัฏสวนสุนันทา 15 ปี

2562 - 2567



2560 - 2561



2556 - 2559



INDICATORS	DESCRIPTION	SOURCE	WEIGHT
1. VISIBILITY (IMPACT)	<p>-Number of external networks (subnets) originating backlinks to the institution's webpages After normalization, the average value between the two sources is selected</p> <p>-จำนวนการเชื่อมต่อจากภายนอก (Subnet) ที่กลับมาสู่เว็บไซต์ของมหาวิทยาลัย</p>	Ahrefs Majestic	50 %
2. PRESENCE	<p>-Size (number of webpages) of the main webdomain of the institution. It includes all the subdomains, sharing the same (central or main) webdomain and all the file types including rich files like pdf documents</p> <p>-จำนวนหน้าเว็บไซต์ที่มีอยู่ในโดเมนของมหาวิทยาลัย และจำนวนไฟล์เอกสารทั้งหมดที่เผยแพร่อยู่บนเว็บไซต์</p>	Google	5 %
3. TRANSPARENCY (OPENNESS)	<p>-Number of citations from Top authors according to the source But see Transparent Ranking for additional info</p> <p>-จำนวนการถูกอ้างอิงผลงานจากนักวิจัยชั้นนำ (Top authors)</p>	Google Scholar Citations	10 %
4. EXCELLENCE	<p>-Number of papers amongst the top 10% most cited in 26 disciplines Data for the five year period (2012-2016)</p> <p>-จำนวนบทความที่อยู่ใน 10% ที่ถูกอ้างอิงผลงานสูงสุดใน 26 สาขาของ Scimago ในช่วงปี 2012 – 2016</p>	Scimago	35 %



Suan Sunandha Rajabhat University

The QS Intelligence Unit has, through rigorous and independent data collection and analysis of performance metrics as set out in the QS Stars™ methodology, rated Suan Sunandha Rajabhat University as a Two Stars institution.



Ben Sowter - Head of QS Intelligence Unit

Project initiated:
11/05/2015

Data submitted:
27/07/2016

Audit completed:
20/01/2017

Audit valid until:
21/01/2020

เกณฑ์การประเมิน QS Stars

เกณฑ์การประเมิน QS Stars มีเกณฑ์ 8 ด้าน รวม 1,000 คะแนน

1. ด้านการสอน	คะแนน 150 คะแนน
2. ด้านการมีงานทำของบัณฑิต	คะแนน 150 คะแนน
3. ด้านการวิจัย	คะแนน 150 คะแนน
4. ด้านความเป็นนานาชาติ	คะแนน 150 คะแนน
5. ด้านสิ่งอำนวยความสะดวก	คะแนน 100 คะแนน
6. ด้านนวัตกรรม	คะแนน 50 คะแนน
7. ด้านความรับผิดชอบต่อสังคม	คะแนน 50 คะแนน
8. ด้านการจัดอันดับและหลักสูตรการเรียนการสอน	คะแนน 200 คะแนน

เกณฑ์ระดับดาวของ QS Stars

1 ดาว	มีคะแนน	100 – 249 คะแนน
2 ดาว	มีคะแนน	250 – 399 คะแนน
3 ดาว	มีคะแนน	400 – 549 คะแนน
4 ดาว	มีคะแนน	550 – 699 คะแนน
5 ดาว	มีคะแนน	700 – 899 คะแนน
5 ดาว plus	มีคะแนน	900 – 1,000 คะแนน

ผลการประเมิน QS Stars ของมหาวิทยาลัยราชภัฏสวนสุนันทา



TM

คะแนนรวมที่ได้ 354 คะแนน

- | | |
|----------------------------------------------|----------------------------|
| 1. ด้านการสอน | ระดับ 4 ดาว (ได้ 91 คะแนน) |
| 2. ด้านการมีงานทำของบัณฑิต | ระดับ 2 ดาว (ได้ 35 คะแนน) |
| 3. ด้านการวิจัย | ระดับ - ดาว (ได้ 11 คะแนน) |
| 4. ด้านความเป็นนานาชาติ | ระดับ 3 ดาว (ได้ 71 คะแนน) |
| 5. ด้านสิ่งอำนวยความสะดวก | ระดับ 5 ดาว (ได้ 76 คะแนน) |
| 6. ด้านนวัตกรรม | ระดับ 3 ดาว (ได้ 20 คะแนน) |
| 7. ด้านความรับผิดชอบต่อสังคม | ระดับ 4 ดาว (ได้ 30 คะแนน) |
| 8. ด้านการจัดอันดับและหลักสูตรการเรียนการสอน | ระดับ 1 ดาว (ได้ 20 คะแนน) |



QS University Rankings: Asia – Methodology มีทั้งหมด 7 ข้อ

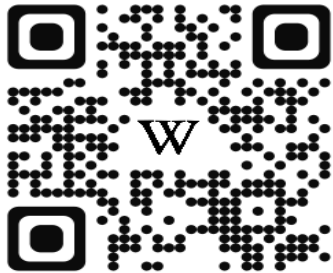
เกณฑ์	คำอธิบาย	สัดส่วน คะแนน
1. Academic reputation	มีการประเมินโดยใช้ข้อมูลจากการสำรวจทั่วโลกที่มีขนาดใหญ่ของนักวิชาการที่ดำเนินการโดย QS ในแต่ละปี ผลของการสำรวจซึ่งได้ถามนักวิชาการที่จะระบุในมหาวิทยาลัยชั้นนำในพื้นที่เรื่องของพวกเขาเองยังป้อนเข้าสู่การจัดอันดับอื่น ๆ และรายงานที่ผลิตโดย QS รวมทั้งการจัดอันดับมหาวิทยาลัยโลก QS และการจัดอันดับมหาวิทยาลัยโลก QS ตามหัวข้อ โดยมุ่งหมายที่จะให้ข้อบ่งชี้ของมหาวิทยาลัยซึ่งถือชื่อเสียงที่แข็งแกร่งภายในชุมชนวิชาการระหว่างประเทศ	30%
2. Employer reputation	มีการประเมินอีกครั้งโดยใช้ผลการสำรวจระหว่างประเทศที่สำคัญเวลาของนายจ้างที่จบการศึกษาที่มีการขอให้ระบุมหาวิทยาลัยซึ่งพวกเขาทราบว่ามีการผลิตบัณฑิตที่มีคุณภาพสูงสุด ผลที่ได้จากการสำรวจครั้งนี้จะใช้ในการแจ้งอีกหลายโครงการวิจัย QS สะท้อนให้เห็นถึงความสำคัญของการจ้างงานและการจ้างงานโอกาสสำหรับวันนี้ผู้สมัครมหาวิทยาลัยและผู้สำเร็จการศึกษา	20%
3. Faculty/student ratio	ประเมินอัตราส่วนเต็มเวลานักงานลูกจ้างวิชาการต่อนักเรียนที่ลงทะเบียน จุดมุ่งหมายคือการศึกษาให้ความคิดของวิธีการที่เวลานักเรียน(นักศึกษา) มาติดต่อและการสนับสนุนทางวิชาการที่สถาบันการศึกษาอาจจะคาดหวังที่จะได้รับ	15%
4. Citations per paper (10%) and papers per faculty (10%)	การประเมินโดยใช้ข้อมูลจากฐานข้อมูล Scopus ของสิ่งพิมพ์การวิจัยและการอ้างอิงครั้งแรกที่ประเมิน ซึ่งจำนวนของการอ้างอิงต่องานวิจัยตีพิมพ์ที่มีวัตถุประสงค์เพื่อให้ความคิดของผลกระทบต่อการศึกษาแต่ละสถาบันจะมีการวิจัยในชุมชนด้วย ประการที่สองการประเมินจำนวนเอกสารวิจัยที่ตีพิมพ์ต่ออาจารย์ แห่งนี้มีข้อบ่งชี้ของการวิจัยการผลิตโดยรวมของมหาวิทยาลัยด้วย	20%

เกณฑ์	คำอธิบาย	สัดส่วน คะแนน
5. Staff with a PhD (5%)	ประเมินสัดส่วนของสมาชิกในทีมงานทางวิชาการที่มีคุณสมบัติให้อยู่ในระดับปริญญาเอก ตัวบ่งชี้เพิ่มเติมอัตราส่วนคณาจารย์และนักศึกษาที่มีวัตถุประสงค์เพื่อให้มาตรการพร้อมใจของความมุ่งมั่นของสถาบันการศึกษาเพื่อการเรียนการสอนที่มีคุณภาพสูง 6 & 7 สัดส่วนของคณะระหว่างประเทศ (2.5%) และสัดส่วนของนักเรียนต่างชาติ (2.5%)	5%
6. Proportion of international faculty (2.5%) and proportion of international students (2.5%)	ประเมินการเป็นมหาวิทยาลัยนานาชาติของแต่ละมหาวิทยาลัย ซึ่งเป็นการสะท้อนให้เห็นถึงความจริงที่ว่าเป็นสากล ที่มีความสำคัญที่สำคัญทั้งสำหรับมหาวิทยาลัยในเอเชียและในภูมิภาคของโลกทุก ตัวบ่งชี้ทั้งสองนี้เป็นตัวชี้วัดที่ใช้ในการจัดอันดับมหาวิทยาลัยโลก QS ประเมินสัดส่วนของอาจารย์และนักศึกษาในมหาวิทยาลัยที่จัดว่าเป็น ระหว่างประเทศฯ	5%
7. Proportion of inbound exchange students (2.5%) and proportion of outbound exchange students (2.5%)	ตัวบ่งชี้ทั้งสองนี้เป็นตัวชี้วัดที่ไม่ได้ใช้ในการจัดอันดับโลกที่ผ่าน ๆ มา ซึ่งนำเสนอข้อมูลเชิงลึกเพิ่มเติมลงในกิจกรรมที่เป็นสากลที่มหาวิทยาลัยในเอเชียประเมินสัมพันธ์กับแต่ละสถาบันของโครงการแลกเปลี่ยนนักศึกษาทั้งในและต่างประเทศ ประเมินจากสัดส่วนของนักเรียนแลกเปลี่ยนในประเทศ (2.5%) และสัดส่วนของนักเรียนแลกเปลี่ยนจากต่างประเทศ (2.5%)	5%

เงินรางวัลที่เกี่ยวข้องกับ บุคลากรสายสนับสนุนวิชาการ

- * มีการเปลี่ยนแปลง รอประกาศจากกองทุนพัฒนาบุคลากร *
- การนำเสนอต่างประเทศจะต้องเป็นผลงานวิจัย , R2R
หรือ KM ในสายงาน

ช่องทางการติดต่อ รศ.ดร.วิทยา เมฆขำ



Website

www.elfit.ssru.ac.th/witthaya_me



Facebook

รศ.ดร.วิทยา เมฆขำ



Line

ID : witthayamekhum



08 9774 5898



Witthaya.me@ssru.ac.th

mekhum@yahoo.com