

แบบประเมินผลการปฏิบัติราชการ  
และสิทธิประโยชน์ของบุคลากร  
สายวิชาการ

โดย

รองศาสตราจารย์ ดร.วิทยา เมฆขำ  
รองอธิการบดีฝ่ายแผนงานและประกันคุณภาพ

วันที่ 8 มกราคม 2562  
ณ หอประชุมสุนันทานุสรณ์

# หัวข้อชี้แจง

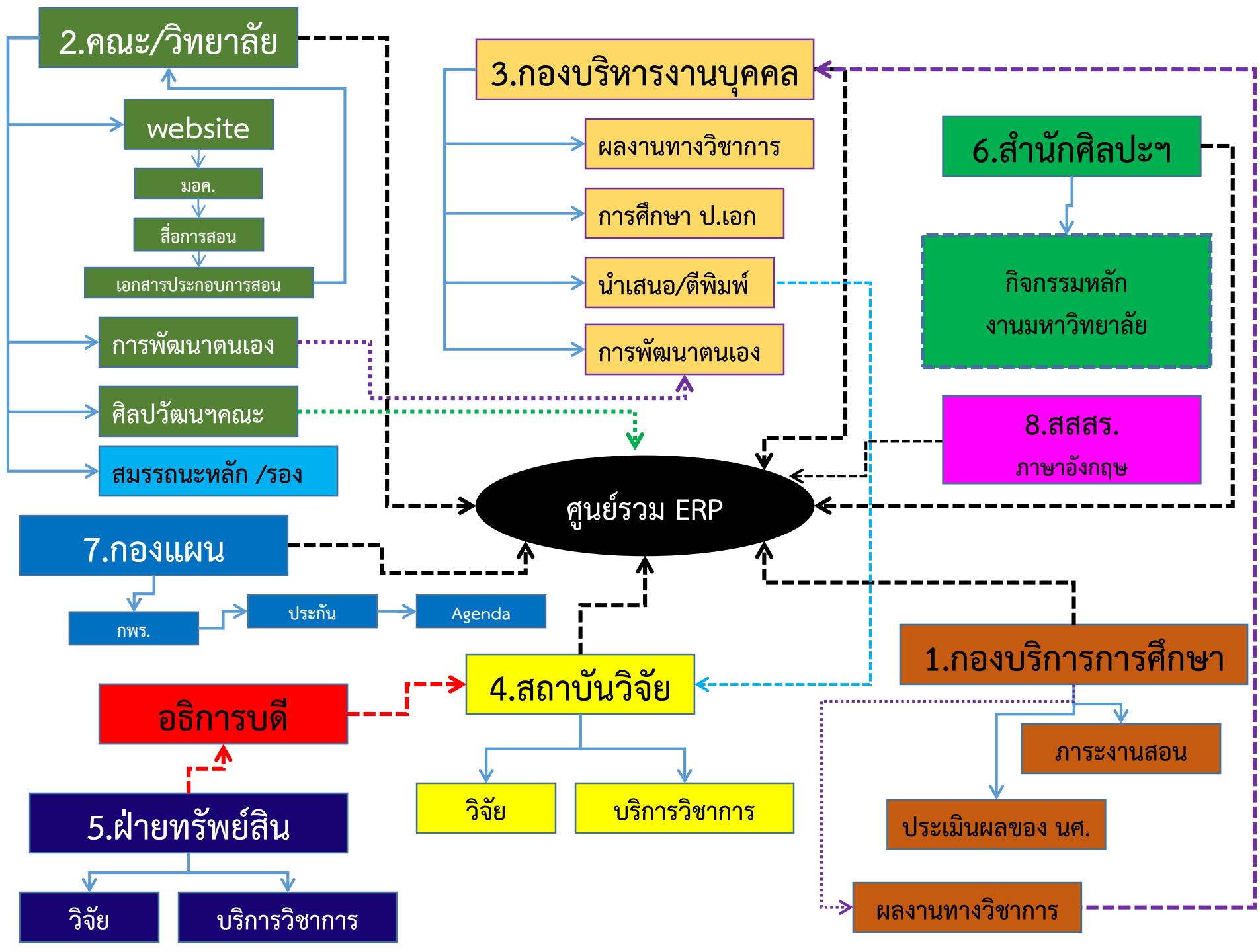
1. แบบประเมินผลการปฏิบัติราชการ ประจำปีงบประมาณ พ.ศ. 2562
2. ตำแหน่งผลงานทางวิชาการ (ผศ., รศ., ศ.)
3. การพัฒนานักศึกษาระดับปริญญาโท
4. ประกาศมหาวิทยาลัยฯที่เกี่ยวข้องกับพนักงานมหาวิทยาลัย
5. การจัดอันดับมหาวิทยาลัย (U-Ranking)
6. เงินรางวัลที่เกี่ยวข้องกับบุคลากรสายวิชาการ

# 1.

## แบบประเมินผลการปฏิบัติราชการ ประจำปีงบประมาณ พ.ศ. 2562

➤ รอบ 1/2562 : 1 ตุลาคม 2561 – 31 มีนาคม 2562

➤ รอบ 2/2562 : 1 เมษายน 2562 – 30 กันยายน 2562



# แบบประเมินผลการปฏิบัติราชการ ประจำปีงบประมาณ พ.ศ. 2562 มีการปรับแก้ 2 ข้อ ดังนี้

## 1. การเผยแพร่ผลงานวิจัยและเงินรางวัล

- หน่วยงานที่รับผิดชอบ : สถาบันวิจัยและพัฒนา
- ผู้กำกับ : รองอธิการบดีฝ่ายวิจัยและพัฒนา

## 2. การพัฒนาตนเองด้านภาษาอังกฤษ

- หน่วยงานที่รับผิดชอบ : สถาบันสร้างสรรค์และส่งเสริมการเรียนรู้ตลอดชีวิต (สสสร.)
- ผู้กำกับ : รองอธิการบดีฝ่ายวิชาการ

2.

ตำแหน่งผลงานทางวิชาการ

(ผศ., รศ., ศ.)

## สรุปจำนวนผู้ที่ได้รับการอนุมัติให้ดำรงตำแหน่งทางวิชาการ ประจำปีงบประมาณ พ.ศ. 2562

ลำดับ	หน่วยงาน	จำนวนอาจารย์ ประจำทั้งหมด	จำนวนอาจารย์ที่มีตำแหน่งทางวิชาการ			รวม
			ผศ.	รศ.	ศ.	
1	คณะครุศาสตร์	61	12	4	0	16
2	คณะวิทยาศาสตร์และเทคโนโลยี	103	26	5	0	31
3	คณะมนุษยศาสตร์และสังคมศาสตร์	128	13	1	0	14
4	คณะวิทยาการจัดการ	99	31	3	0	34
5	คณะเทคโนโลยีอุตสาหกรรม	68	17	4	0	21
6	คณะศิลปกรรมศาสตร์	45	10	1	0	11
7	บัณฑิตวิทยาลัย	36	7	4	3	14
8	วิทยาลัยนานาชาติ	39	6	2	0	8
9	วิทยาลัยนวัตกรรมการจัดการ	63	11	2	0	13
10	วิทยาลัยพยาบาลและสุขภาพ	57	10	3	0	13
11	วิทยาลัยสหเวชศาสตร์	58	3	1	5	9
12	วิทยาลัยการภาพยนตร์ ศิลปะการแสดงและสื่อใหม่	9	0	1	0	1
13	วิทยาลัยโลจิสติกส์และซัพพลายเชน	55	5	0	0	5
14	วิทยาลัยสถาปัตยกรรมศาสตร์	11	3	0	0	3
รวม		832	154	31	8	193

# สรุปภาพรวมของการขอตำแหน่งทางวิชาการ

กลุ่มการดำเนินการ	ตำแหน่งทางวิชาการ						รวม
	ผศ.	ผศ.พิเศษ	รศ.	รศ.พิเศษ	ศ.	ศ.พิเศษ	
<u>กลุ่ม 1</u> เอกสารประกอบการสอน / เอกสารคำสอน - อยู่ระหว่างพิจารณา	1						1
<u>กลุ่ม 2</u> ตำรา/หนังสือ/งานวิจัย							
- อยู่ระหว่างพิจารณา	16	4	4		1		25
- ปรับปรุง	7		1				8
- อยู่ระหว่างนัดประชุม	9	1	2	1			13
- อยู่ระหว่างทบทวนกรรมการ	86	2	13	1	1	1	104
- ตรวจสอบการแก้ไข	1						1
- รอคำสั่งส่งออก	36						36
<b>รวม</b>	<b>156</b>	<b>7</b>	<b>20</b>	<b>2</b>	<b>2</b>	<b>1</b>	<b>188</b>

ข้อมูลจาก ที่ประชุมคณะกรรมการพิจารณากำหนดตำแหน่งทางวิชาการ (ก.พ.ต.) ครั้งที่ 14/2561 วันที่ 18 ธันวาคม 2561



# หลักเกณฑ์และวิธีการพิจารณาแต่งตั้งให้บุคคลดำรงตำแหน่งทางวิชาการ

## เกณฑ์ใหม่ของ สกอ.

### เปรียบเทียบเกณฑ์เก่าและเกณฑ์ใหม่

#### ➤ คุณสมบัติเฉพาะตำแหน่ง

เกณฑ์เก่า	เกณฑ์ใหม่ (1 พ.ย. 61)
<p><u>ผู้ขอตำแหน่งผู้ช่วยศาสตราจารย์</u>                      ป.ตรี หรือเทียบเท่า ไม่น้อยกว่า 9 ปี                      ป.โท หรือเทียบเท่า ไม่น้อยกว่า 5 ปี                      ป.เอก หรือเทียบเท่า ไม่น้อยกว่า 2 ปี</p>	<p><u>ผู้ขอตำแหน่งผู้ช่วยศาสตราจารย์</u>                      ป.ตรี หรือเทียบเท่า ไม่น้อยกว่า 6 ปี                      ป.โท หรือเทียบเท่า ไม่น้อยกว่า 4 ปี                      ป.เอก หรือเทียบเท่า ไม่น้อยกว่า 1 ปี</p>
<p><u>ตำแหน่งรองศาสตราจารย์</u>                      ต้องดำรงตำแหน่งผู้ช่วยศาสตราจารย์                      ไม่น้อยกว่า 3 ปี</p>	<p><u>ตำแหน่งรองศาสตราจารย์</u>                      ต้องดำรงตำแหน่งผู้ช่วยศาสตราจารย์                      ไม่น้อยกว่า 2 ปี</p>
<p><u>ตำแหน่งศาสตราจารย์</u>                      ต้องดำรงตำแหน่งรองศาสตราจารย์                      ไม่น้อยกว่า 2 ปี</p>	<p><u>ตำแหน่งศาสตราจารย์</u>                      ต้องดำรงตำแหน่งรองศาสตราจารย์                      ไม่น้อยกว่า 2 ปี</p>

# ผลงานทางวิชาการในการขอ ตำแหน่งผู้ช่วยศาสตราจารย์

เกณฑ์เก่า	เกณฑ์ใหม่ (1 พ.ย. 61)
<ul style="list-style-type: none"> <li>ผลงานวิจัย (ดี) <b>หรือ</b></li> </ul>	<ul style="list-style-type: none"> <li>ผลงานวิจัย 2 เรื่อง (ดี) <b>หรือ</b></li> </ul>
<ul style="list-style-type: none"> <li>ผลงานวิชาการรับใช้สังคม (ดี) <b>หรือ</b></li> </ul>	<ul style="list-style-type: none"> <li>ผลงานวิจัย 1 เรื่อง + ผลงานวิชาการในลักษณะอื่น 1 รายการ (ดี) <b>หรือ</b></li> </ul>
<ul style="list-style-type: none"> <li>ผลงานวิชาการในลักษณะอื่น (ดี)</li> </ul>	<ul style="list-style-type: none"> <li>ผลงานวิจัย 1 เรื่อง + ผลงานวิชาการรับใช้สังคม 1 เรื่อง (ดี) <b>หรือ</b></li> </ul>
<ul style="list-style-type: none"> <li>ตำรา <b>หรือ</b> หนังสือ <b>หรือ</b> บทความวิชาการ (ดี)</li> </ul>	<ul style="list-style-type: none"> <li>ผลงานวิจัย 1 เรื่อง และ ตำรา <b>หรือ</b> หนังสือ 1 เล่ม (ดี)</li> </ul>
	<p>(สาขาวิชาทางสังคมศาสตร์และมนุษยศาสตร์)</p> <ul style="list-style-type: none"> <li>ผลงานทางวิชาการในลักษณะอื่น <b>หรือ</b> ผลงานรับใช้สังคม <b>หรือ</b> บทความทางวิชาการ (ดีมาก) แทนงานวิจัย ตาม (2) – (4)</li> </ul>

# ผลงานทางวิชาการในการขอตำแหน่งรองศาสตราจารย์

## ❖ วิธีที่ 1

เกณฑ์เก่า	เกณฑ์ใหม่ (วิธีที่ 1)
▪ ผลงานวิจัย (ดี) <b>หรือ</b>	▪ ผลงานวิจัย 2 เรื่อง (ดี) <b>หรือ</b>
▪ ผลงานทางวิชาการรับใช้สังคม (ดี) <b>หรือ</b>	▪ ผลงานวิจัย 1 เรื่อง + ผลงานวิชาการในลักษณะอื่น 1 รายการ (ดี) <b>หรือ</b>
▪ ผลงานทางวิชาการในลักษณะอื่น (ดี) <b>และ</b>	▪ ผลงานวิจัย 1 เรื่อง และผลงานรับใช้สังคม 1 เรื่อง (ดี) <b>และ</b>
▪ ตำรา <b>หรือ</b> หนังสือ (ดี)	▪ ตำรา <b>หรือ</b> หนังสือ 1 เล่ม (ดี)

## ❖ วิธีที่ 2

เกณฑ์เก่า	เกณฑ์ใหม่ (วิธีที่ 2)
	▪ ผลงานวิจัย 3 เรื่อง (ดีมาก 2 เรื่อง ดี 1 เรื่อง) <b>หรือ</b>
	▪ ผลงานวิจัย 2 เรื่อง (ดีมาก) + ผลงานวิชาการในลักษณะอื่น (ดี) <b>หรือ</b>
	▪ ผลงานวิจัย 2 เรื่อง (ดีมาก) + ผลงานวิชาการรับใช้สังคม (ดี)
	(สาขาวิชาทางสังคมศาสตร์และมนุษยศาสตร์)
	▪ ตำรา <b>หรือ</b> หนังสือ 2 เล่ม (ดีมาก) 1 เล่ม (ดี) แทนผลงานตาม (1) – (3)

# ผลงานทางวิชาการในการขอตำแหน่ง ศาสตราจารย์

## ❖ วิธีที่ 1

เกณฑ์เก่า	เกณฑ์ใหม่ (วิธีที่ 1)
<ul style="list-style-type: none"> <li>ผลงานวิจัย (ดีมาก) หรือ</li> </ul>	<ul style="list-style-type: none"> <li>ผลงานวิจัย 5 เรื่อง (ดีมาก) เผยแพร่อยู่ในฐานระดับนานาชาติตามที่ ก.พ.อ.กำหนด หรือ</li> </ul>
<ul style="list-style-type: none"> <li>ผลงานทางวิชาการรับใช้สังคม (ดีมาก) หรือ</li> </ul>	<ul style="list-style-type: none"> <li>ผลงานวิจัย 1 เรื่อง เผยแพร่อยู่ในฐานระดับนานาชาติตามที่ ก.พ.อ.กำหนด และ ผลงานวิชาการในลักษณะอื่น หรือ ผลงานวิชาการรับใช้สังคม รวมกันทั้งหมดอย่างน้อย 5 เรื่อง (ดีมาก) และ</li> </ul>
<ul style="list-style-type: none"> <li>ผลงานทางวิชาการในลักษณะอื่น (ดีมาก) และ ตำรา หรือ หนังสือ (ดีมาก)</li> </ul>	<ul style="list-style-type: none"> <li>ตำรา หรือ หนังสือ (ดีมาก)</li> </ul>

# ผลงานทางวิชาการในการขอตำแหน่ง ศาสตราจารย์ (ต่อ)

## ❖ วิธีที่ 2

เกณฑ์เก่า	เกณฑ์ใหม่ (วิธีที่ 2)
<ul style="list-style-type: none"> <li>▪ ผลงานวิจัย (ดีเด่น) หรือ</li> </ul>	<ul style="list-style-type: none"> <li>▪ ผลงานวิจัย 5 เรื่อง เผยแพร่อยู่ในฐานระดับนานาชาติ ตามที่ ก.พ.อ.กำหนด (ดีเด่น) หรือ</li> </ul>
<ul style="list-style-type: none"> <li>▪ ผลงานรับใช้สังคม (ดีเด่น) หรือ</li> </ul>	<ul style="list-style-type: none"> <li>▪ ผลงานวิจัย 1 เรื่อง เผยแพร่อยู่ในฐานระดับนานาชาติ ตามที่ ก.พ.อ.กำหนด และ ผลงานวิชาการในลักษณะอื่น หรือ ผลงานวิชาการรับใช้สังคม รวมกันทั้งหมด อย่างน้อย 5 เรื่อง (ดีเด่น)</li> </ul>
<ul style="list-style-type: none"> <li>▪ ผลงานทางวิชาการในลักษณะอื่น (ดีเด่น) หรือ</li> </ul>	
<ul style="list-style-type: none"> <li>▪ ตำรา หรือ หนังสือ (ดีเด่น)</li> </ul>	

# ผลงานทางวิชาการในการขอตำแหน่ง ศาสตราจารย์ (ต่อ)

## สาขาวิชาทางสังคมศาสตร์และมนุษยศาสตร์

เกณฑ์ใหม่ (วิธีที่ 1)	เกณฑ์ใหม่ (วิธีที่ 2)
<ul style="list-style-type: none"><li>ผลงานวิจัย 2 เรื่อง (ดีมาก) อยู่ในฐานระดับนานาชาติ หรือฐานข้อมูล TCI กลุ่ม 1 <b>หรือ</b></li></ul>	<ul style="list-style-type: none"><li>ผลงานวิจัย 3 เรื่อง (ดีเด่น) อยู่ในฐานระดับนานาชาติ หรือฐานข้อมูล TCI กลุ่ม 1 <b>หรือ</b></li></ul>
<ul style="list-style-type: none"><li>ผลงานวิจัย 1 เรื่อง อยู่ในฐานระดับนานาชาติ หรือฐานข้อมูล TCI กลุ่ม 1 <b>และ</b> ผลงานวิชาการในลักษณะอื่น <b>หรือ</b> ผลงานวิชาการรับใช้สังคม รวมกันทั้งหมดอย่างน้อย 2 เรื่อง (ดีมาก) <b>และ</b></li></ul>	<ul style="list-style-type: none"><li>ผลงานวิจัย 1 เรื่อง อยู่ในฐานระดับนานาชาติ หรือฐานข้อมูล TCI กลุ่ม 1 <b>หรือ</b> ตำรา หรือ หนังสือ 1 เล่ม <b>และ</b> ผลงานทางวิชาการในลักษณะอื่น หรือ ผลงานวิชาการรับใช้สังคม รวมกันทั้งหมดอย่างน้อย 3 เรื่อง (ดีเด่น) <b>หรือ</b></li></ul>
<ul style="list-style-type: none"><li>ตำรา <b>หรือ</b> หนังสือ 2 เล่ม (ดีมาก)</li></ul>	<ul style="list-style-type: none"><li>ตำรา <b>หรือ</b> หนังสือ 3 เล่ม (ดีเด่น)</li></ul>

# เงินรางวัลตำแหน่งทางวิชาการ

เมื่อส่งผลงานขอกำหนดตำแหน่งทางวิชาการ (ส่งที่ กพต. , ชั้น 4 กองบริหารงานบุคคล) สามารถเบิกค่าตอบแทนที่กองบริการการศึกษา 20,000 บาท

อาจารย์ที่ได้รับตำแหน่งทางวิชาการ จะได้รับเงินรางวัล ดังนี้

ตำแหน่งผู้ช่วยศาสตราจารย์ ได้รับเงินรางวัล 50,000 บาท

ตำแหน่งรองศาสตราจารย์ ได้รับเงินรางวัล 100,000 บาท

ตำแหน่งศาสตราจารย์ ได้รับเงินรางวัล 200,000 บาท

โดยมีเงื่อนไขการขอรับเงินรางวัลเบื้องต้น ดังนี้

1. ต้องยื่นขอรับรางวัลภายใน 6 เดือน นับจากวันที่ได้รับคำสั่งแต่งตั้ง
2. เป็นบุคลากรของมหาวิทยาลัยที่ปฏิบัติงานเต็มเวลา

เอกสารประกอบการขอรับรางวัล

- คำสั่งแต่งตั้งให้ดำรงตำแหน่งทางวิชาการ
- ยื่นขอที่กองทุนพัฒนาบุคลากร

# ส่งผลงาน ตำแหน่งทางวิชาการตามเกณฑ์ที่กำหนด

**ใหม่** บัญชีตำแหน่งที่มีสิทธิได้รับเงินประจำตำแหน่งและอัตราเงินประจำตำแหน่ง  
พนักงานมหาวิทยาลัย (ใหม่)

ประกาศ ณ วันที่ 25 มีนาคม 2558

## 1. ตำแหน่งวิชาการ

ลำดับ	ตำแหน่ง	เงินประจำตำแหน่ง	ค่าตอบแทนพิเศษ
๑	ศาสตราจารย์ ที่ได้รับการประเมินผลงานให้เทียบเป็น ศาสตราจารย์ ระดับ ๑๑	๑๕,๖๐๐	๑๕,๖๐๐
๒	ศาสตราจารย์	๑๓,๐๐๐	๑๓,๐๐๐
๓	รองศาสตราจารย์	๙,๙๐๐	๙,๙๐๐
๔	ผู้ช่วยศาสตราจารย์	๕,๖๐๐	๕,๖๐๐

\* ค่าตอบแทนพิเศษ : ต้องส่งเอกสารเพิ่มเติม ตามเงื่อนไข\*

<http://www.ssru.ac.th>



# วิทยาการที่ปรึกษา



ข้อบังคับมหาวิทยาลัยราชภัฏสวนสุนันทา  
ว่าด้วยหลักเกณฑ์และวิธีการพิจารณาแต่งตั้งบุคคลให้เป็น วิทยาการที่ปรึกษา  
เพื่อพัฒนาอาจารย์ดำรงตำแหน่งผู้ช่วยศาสตราจารย์ รองศาสตราจารย์และศาสตราจารย์  
พ.ศ. ๒๕๕๙

“วิทยากรที่ปรึกษา” หมายความว่า ผู้ทำหน้าที่ให้คำปรึกษา แนะนำ ในการจัดทำ ผลงานทางวิชาการของอาจารย์ เพื่อขอประเมินผลงานทางวิชาการในตำแหน่ง ผู้ช่วยศาสตราจารย์ รองศาสตราจารย์และศาสตราจารย์

ข้อ ๔ การพิจารณาแต่งตั้งวิทยากรที่ปรึกษาให้ถือคุณสมบัติและหลักเกณฑ์ตามที่ กำหนดในข้อบังคับนี้

ข้อ ๕ วิทยากรที่ปรึกษาต้องมีคุณสมบัติ ดังนี้

(๑) ผู้ช่วยศาสตราจารย์ที่สำเร็จการศึกษาระดับปริญญาเอกจากสถาบันอุดมศึกษา ที่ ก.พ. รับรอง และดำรงตำแหน่งผู้ช่วยศาสตราจารย์มาแล้วไม่น้อยกว่า ๓ ปี หรือ

(๒) รองศาสตราจารย์ รองศาสตราจารย์พิเศษ ศาสตราจารย์หรือศาสตราจารย์พิเศษ

ข้อ ๖ การแต่งตั้งวิทยากรที่ปรึกษา ให้เป็นไปตามความประสงค์ของอาจารย์ผู้ขอประเมินผลงานทางวิชาการ โดยผู้เสนอขอประเมินผลงานทางวิชาการเป็นผู้เสนอรายชื่อวิทยากรที่ปรึกษาต่อคณบดีเพื่อเสนอรองอธิการบดีฝ่ายวิชาการนำเสนออธิการบดีแต่งตั้ง

ให้วิทยากรที่ปรึกษาได้รับเป็นที่ปรึกษาได้คราวละไม่เกิน ๒ คน และต้องไม่ซ้ำซ้อนกันภายในระยะเวลา ดังนี้

- (๑) ตำแหน่งผู้ช่วยศาสตราจารย์ ไม่เกิน ๑ ปี
- (๒) ตำแหน่งรองศาสตราจารย์ ไม่เกิน ๓ ปี
- (๓) ตำแหน่งศาสตราจารย์ ไม่เกิน ๕ ปี

ข้อ ๗ วิทยากรที่ปรึกษาต้องปฏิบัติหน้าที่เป็นที่ปรึกษา ให้คำปรึกษา แนะนำการจัดทำผลงานทางวิชาการเพื่อพัฒนาอาจารย์ และเพื่อให้อาจารย์ได้จัดทำผลงานทางวิชาการและนำผลงานทางวิชาการนำเสนอขอประเมินเพื่อแต่งตั้งให้ดำรงตำแหน่งผู้ช่วยศาสตราจารย์ รองศาสตราจารย์และศาสตราจารย์ โดยผลงานนั้นผ่านการประเมินจากคณะกรรมการผู้ทรงคุณวุฒิ และมีคุณภาพอยู่ในเกณฑ์ที่ ก.พ.อ. กำหนด โดยยึดมั่นอยู่ในจริยธรรมและจรรยาบรรณทางวิชาการ

ข้อ ๘ อาจารย์ต้องจัดทำแผนปฏิบัติงานในการจัดทำผลงานทางวิชาการตามคำแนะนำของวิทยาการที่ปรึกษา ตามแบบบันทึกแนบท้ายข้อบังคับนี้

อาจารย์ต้องรายงานผลการดำเนินงานของวิทยาการที่ปรึกษาต่อมหาวิทยาลัยตามวรรคหนึ่ง ภายในระยะเวลา ดังนี้

- (๑) ๒ เดือน สำหรับตำแหน่งผู้ช่วยศาสตราจารย์
- (๒) ๓ เดือน สำหรับตำแหน่งรองศาสตราจารย์
- (๓) ๖ เดือน สำหรับตำแหน่งศาสตราจารย์

# กรณีที่ 1 คณาจารย์ทำผลงานทางวิชาการเสร็จไม่ทันระยะเวลาที่ข้อบังคับฯ กำหนด

คณาจารย์ภายในระยะเวลา ดังนี้

- ผู้ช่วยศาสตราจารย์ ไม่เกิน 1 ปี
- รองศาสตราจารย์ ไม่เกิน 3 ปี
- ศาสตราจารย์ ไม่เกิน 5 ปี

วิทยาการที่ปรึกษาจะไม่ได้รับเงินรางวัล

ตัวอย่าง

การดำเนินการ	ระยะเวลาในการดำเนินการ													
	15ม.ค.61	15ก.พ.61	15มี.ค.61	15เม.ย.61	15พ.ค.61	15มิ.ย.61	15ก.ค.61	15ส.ค.61	15ก.ย.61	15ต.ค.61	15พ.ย.61	15ธ.ค.61	15ม.ค.62	15ก.พ.62
1. วันที่ลงหนังสือขอ แต่งตั้งวิทยาการที่ปรึกษา ตามเลขที่ของกองบริการ การศึกษา	↔													
2. ระยะเวลาการจัดทำผลงาน ทางวิชาการ/การเข้าพบ วิทยาการที่ปรึกษา (ครั้งที่1)		↔												
3. ระยะเวลาการจัดทำผลงาน ทางวิชาการ/การเข้าพบ วิทยาการที่ปรึกษา (ครั้งที่2)					↔									
4. ระยะเวลาการจัดทำผลงาน ทางวิชาการ/การเข้าพบ วิทยาการที่ปรึกษา (ครั้งที่3)								↔						

## กรณีที่ 2 คณาจารย์ทำผลงานทางวิชาการเสร็จก่อนระยะเวลาที่ข้อบังคับฯ กำหนด

วิทยาการที่ปรึกษาจะได้รับเงินรางวัล เมื่ออาจารย์ได้รับมติเห็นชอบให้ดำรงตำแหน่งทางวิชาการ  
จากที่ประชุมสภามหาวิทยาลัย

ตัวอย่าง

การดำเนินการ	ระยะเวลาในการดำเนินการ													
	15ม.ค.61	15ก.พ.61	15มี.ค.61	15เม.ย.61	15พ.ค.61	15มิ.ย.61	15ก.ค.61	15ส.ค.61	15ก.ย.61	15ต.ค.61	15พ.ย.61	15ธ.ค.61	15ม.ค.62	15ก.พ.62
1. วันที่ลงรับหนังสือขอ แต่งตั้งวิทยาการที่ปรึกษา ตามเลขที่ของกองบริการ การศึกษา	↔													
2. ระยะเวลาการจัดทำผลงาน ทางวิชาการ/การเข้าพบ วิทยาการที่ปรึกษา (ครั้งที่1)		↔												
3. ระยะเวลาการจัดทำผลงาน ทางวิชาการ/การเข้าพบ วิทยาการที่ปรึกษา (ครั้งที่2)					↔									
4. ยื่นเสนอขอประเมินผลงาน ทางวิชาการ ต่อคณะกรรมการ พิจารณากำหนดตำแหน่งทาง วิชาการ (ก.พ.ต.)							↔							
5. ผู้ทรงอำนาจผลงานผลงาน วิชาการ									↔					

# วิธีการขอรับเงินรางวัล วิทยากรที่ปรึกษา (กองทุนพัฒนาบุคลากร)

- ภายใน 1 ปี นับจากได้รับมติเห็นชอบให้ดำรงตำแหน่งทางวิชาการจากที่ประชุมสภามหาวิทยาลัย
- อาจารย์ผู้เสนอขอ ทำบันทึกข้อความขอรับเงินรางวัลวิทยากรที่ปรึกษา เรียน อธิการบดี
- โดยใช้เส้นทาง ดังนี้



โดยมี แผนปฏิบัติงานในการจัดทำผลงานทาง  
วิชาการของวิทยากรที่ปรึกษา (แบบบันทึก  
1) เป็นเอกสารแนบในการเบิกเงิน

# เงินรางวัลวิทยากรที่ปรึกษา (พีเลี้ยง)

## การขอรับเงินรางวัลวิทยากรที่ปรึกษาเพื่อพัฒนาอาจารย์เข้าสู่ตำแหน่งทางวิชาการ

### มีข้อกำหนดดังนี้

1. ต้องมีตำแหน่งศาสตราจารย์/ ศาสตราจารย์พิเศษ/ รองศาสตราจารย์/ รองศาสตราจารย์พิเศษ หรือผู้ช่วยศาสตราจารย์ ดร. (เฉพาะผู้ช่วยศาสตราจารย์ ดร. ต้องดำรงตำแหน่งมาแล้วไม่น้อยกว่า 3 ปี)
2. ต้องได้รับการแต่งตั้งให้เป็นวิทยากรที่ปรึกษาจากมหาวิทยาลัย
3. วิทยากรที่ปรึกษา 1 คน เป็นที่ปรึกษาให้กับ อ. ได้คราวละไม่เกิน 2 คน
4. วิทยากรที่ปรึกษาต้องให้การปรึกษาและผลักดันให้ อ. ได้รับตำแหน่งทางวิชาการภายในระยะเวลาที่กำหนด  
ผู้ช่วยศาสตราจารย์ ไม่เกิน 1 ปี  
รองศาสตราจารย์ ไม่เกิน 3 ปี  
ศาสตราจารย์ ไม่เกิน 5 ปี
5. วิทยากรที่ปรึกษาต้องทำบันทึกการให้การปรึกษาตามแบบฟอร์มที่มหาวิทยาลัยกำหนด
6. ต้องแต่งตั้งวิทยากรที่ปรึกษาก่อนยื่นขอกำหนดตำแหน่ง
7. ผู้ยื่นและวิทยากรที่ปรึกษาต้องรับผิดชอบผลงานร่วมกัน

รางวัลที่ปรึกษาเพื่อพัฒนาอาจารย์เข้าสู่ตำแหน่งทางวิชาการ	เงินรางวัล (บาท)
ตำแหน่งผู้ช่วยศาสตราจารย์	ไม่เกิน 50,000
ตำแหน่งรองศาสตราจารย์	ไม่เกิน 100,000
ตำแหน่งศาสตราจารย์	ไม่เกิน 200,000



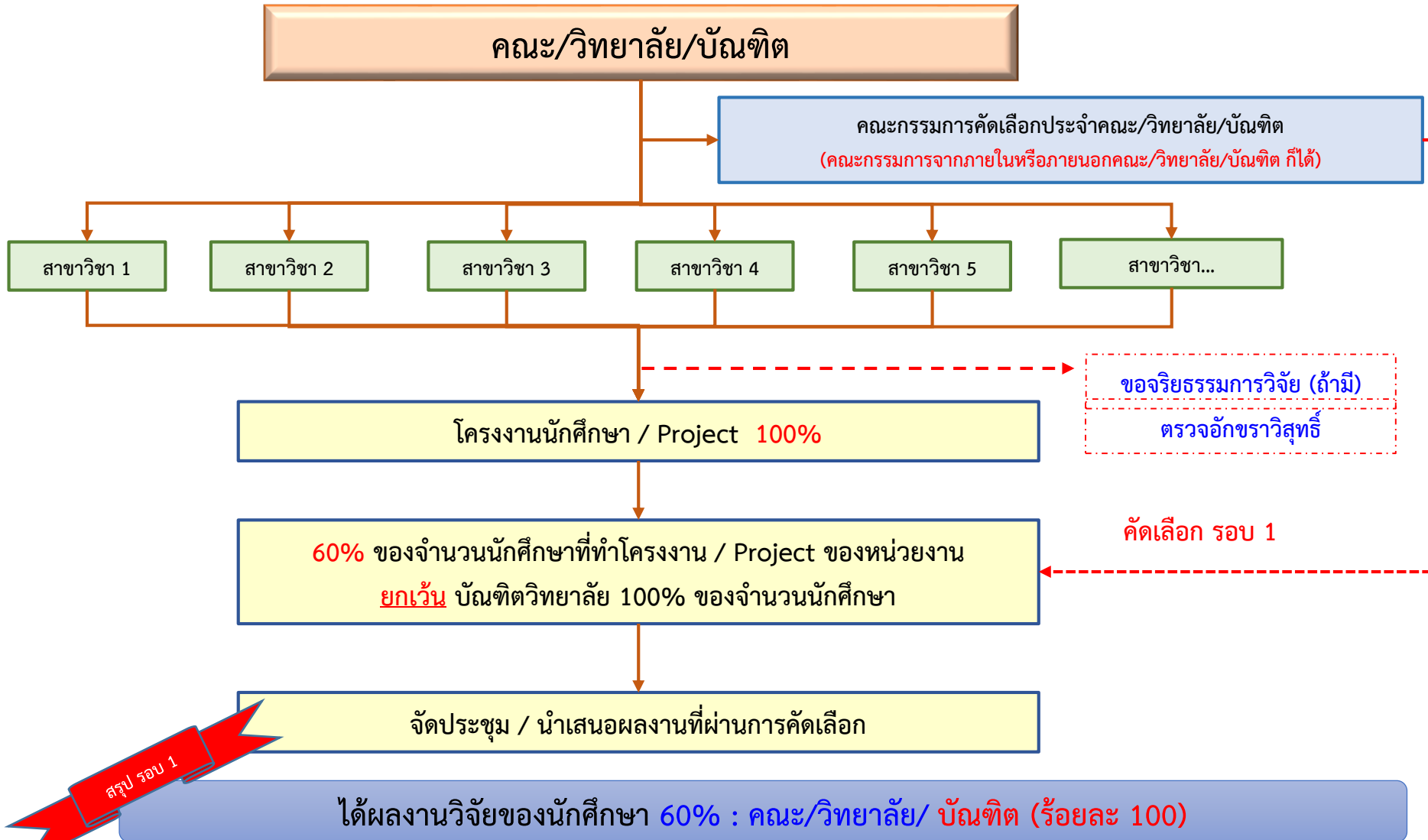
3.

การพัฒนานักศึกษาสู่การวิจัย

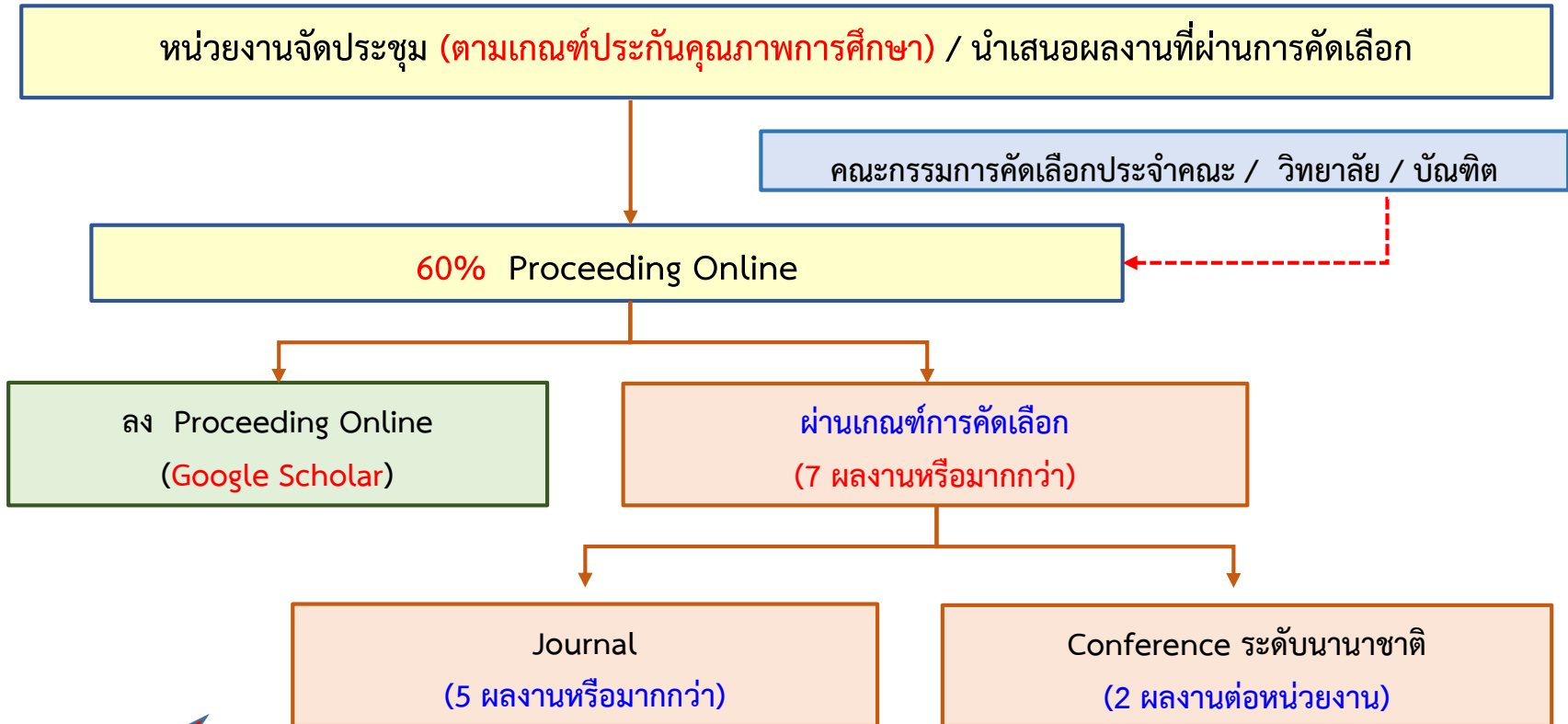
# รายงานผลการดำเนินงานการพัฒนาบุคลากรสู่การวิจัย (ณ กันยายน)

หน่วยงาน / สาขาวิชา	จำนวนบทความ ที่ส่งเข้าร่วม	จำนวนบทความที่ผ่านการ คัดเลือก (60 %) จากจำนวน บทความที่ส่งเข้าร่วม	จำนวนบทความที่ผ่านการ คัดเลือกฯ (จากการ พิจารณาของ คกก)	จำนวนความที่ลง Proceeding Online (Google Scholar)	จำนวนความที่ลง Journal (อย่างน้อย 5 ผลงาน)	จำนวนความที่ผ่านการ Conference ระดับนานาชาติ (จำนวน 2 บทความ)
1) คณะวิทยาศาสตร์และเทคโนโลยี	189	113	29	24	5	-
2) วิทยาลัยการภาพยนตร์ ศิลปะการแสดงฯ	15	9	6	6	-	-
3) คณะศิลปกรรมศาสตร์	80	48	48	43	5	-
4) วิทยาลัยสหเวชศาสตร์	65	39	15	14	1	-
5) คณะครุศาสตร์	43	26	26	26	-	-
6) วิทยาลัยนวัตกรรมการจัดการ	258	155	155	146	9	-
7) บัณฑิตวิทยาลัย	90	90	90	84	4	2
8) คณะมนุษยศาสตร์และสังคมศาสตร์	98	59	59	55	2	2
9) คณะวิทยาการจัดการ	327	196	196	190	6	-
10) คณะเทคโนโลยีอุตสาหกรรม	45	27	22	17	5	-
11) วิทยาลัยโลจิสติกส์และซัพพลายเชน	95	57	57	52	5	-
12) วิทยาลัยสถาปัตยกรรม	15	9	9	4	5	-
13) วิทยาลัยนานาชาติ	93	56	56	49	5	2
14) วิทยาลัยพยาบาลและสุขภาพ	60	36	36	19	15	2
<b>รวมนักศึกษาที่เข้าร่วมฯ</b>	<b>1473</b>	<b>920</b>	<b>804</b>	<b>729</b>	<b>67</b>	<b>8</b>

# แผนการดำเนินการพัฒนานักศึกษาสู่การวิจัย ประจำปีงบประมาณ พ.ศ. 2562



# แผนการดำเนินการพัฒนานักศึกษาสู่การวิจัย ประจำปีงบประมาณ พ.ศ. 2562



สรุป รอบ 2

ได้ วารสาร 5 ผลงานหรือมากกว่า, Conference ระดับนานาชาติ 2 ผลงาน  
ต่อ คณะ/ วิทยาลัย/ บัณฑิต

# สิ่งที่นักศึกษาทุกสาขาวิชา/แขนงวิชาต้องทำก่อนจบ !!!

1. วิจัย
2. โครงการงาน
3. ภาคนิพนธ์
4. สารานิพนธ์
5. วิทยานิพนธ์
6. เตรียมฝึกประสบการณ์วิชาชีพ
7. ฝึกประสบการณ์วิชาชีพ
8. อื่น ๆ

\*\* นักศึกษา 1 คน ต่อ 1 เรื่อง / 1 บทความ หรือ นักศึกษาทำเชิงกลุ่ม (ไม่เกิน 3 คน) (บทความเท่ากับจำนวนนักศึกษาในกลุ่ม)

4.

ประกาศเกี่ยวกับการบริหารงานบุคคล  
ที่บุคลากรสายวิชาการควรทราบ

## 1. ประกาศฯ การให้พนักงานไปปฏิบัติงานเพื่อเพิ่มพูนความรู้ทางวิชาการ

สามารถลาได้ไม่เกิน 12 เดือน ภายใต้ 3 กรณี

1.1 การวิจัย

1.2 การแต่งหรือเรียบเรียงตำราทางวิชาการ

1.3 การไปปฏิบัติงานเพื่อเพิ่มพูนความรู้ทางวิชาการอย่างอื่น ซึ่งได้รับความเห็นชอบจากคณะกรรมการบริหารพนักงาน

## 2. ประกาศฯ หลักเกณฑ์และวิธีการพัฒนาพนักงาน

การพัฒนาพนักงาน มี 3 ประเภท ดังนี้

2.1 การไปศึกษา ภายในประเทศและต่างประเทศ (ตามระยะเวลาที่กำหนด)

2.2 การฝึกอบรม ดูงานและการปฏิบัติงานวิจัย ภายในประเทศและต่างประเทศ

2.3 การพัฒนาความเชี่ยวชาญทักษะวิชาชีพ ภายในประเทศ ระยะเวลาไม่เกิน 1 ปี

5.

การจัดอันดับมหาวิทยาลัย  
(U-Ranking)



# ยุทธศาสตร์การขับเคลื่อนการจัดอันดับ มหาวิทยาลัยราชภัฏสวนสุนันทา 15 ปี

2562 - 2567



2560 - 2561



2556 - 2559



INDICATORS	DESCRIPTION	SOURCE	WEIGHT
1. VISIBILITY (IMPACT)	<p>-Number of external networks (subnets) originating backlinks to the institution's webpages After normalization, the average value between the two sources is selected</p> <p>-จำนวนการเชื่อมต่อจากภายนอก (Subnet) ที่กลับมาสู่เว็บไซต์ของมหาวิทยาลัย</p>	Ahrefs Majestic	50 %
2. PRESENCE	<p>-Size (number of webpages) of the main webdomain of the institution. It includes all the subdomains, sharing the same (central or main) webdomain and all the file types including rich files like pdf documents</p> <p>-จำนวนหน้าเว็บไซต์ที่มีอยู่ในโดเมนของมหาวิทยาลัย และจำนวนไฟล์เอกสารทั้งหมดที่เผยแพร่อยู่บนเว็บไซต์</p>	Google	5 %
3. TRANSPARENCY (OPENNESS)	<p>-Number of citations from Top authors according to the source But see <a href="#">Transparent Ranking</a> for additional info</p> <p>-จำนวนการถูกอ้างอิงผลงานจากนักวิจัยชั้นนำ (Top authors )</p>	Google Scholar Citations	10 %
4. EXCELLENCE	<p>-Number of papers amongst the top 10% most cited in 26 disciplines Data for the five year period (2012-2016)</p> <p>-จำนวนบทความที่อยู่ใน 10% ที่ถูกอ้างอิงผลงานสูงสุดใน 26 สาขาของ Scimago ในช่วงปี 2012 – 2016</p>	Scimago	35 %



## *Suan Sunandha Rajabhat University*

The QS Intelligence Unit has, through rigorous and independent data collection and analysis of performance metrics as set out in the QS Stars™ methodology, rated Suan Sunandha Rajabhat University as a Two Stars institution.



Ben Sowter - Head of QS Intelligence Unit

Project initiated:  
11/05/2015

Data submitted:  
27/07/2016

Audit completed:  
20/01/2017

Audit valid until:  
21/01/2020

# เกณฑ์การประเมิน QS Stars

เกณฑ์การประเมิน QS Stars มีเกณฑ์ 8 ด้าน รวม 1,000 คะแนน

1. ด้านการสอน	คะแนน 150 คะแนน
2. ด้านการมีงานทำของบัณฑิต	คะแนน 150 คะแนน
3. ด้านการวิจัย	คะแนน 150 คะแนน
4. ด้านความเป็นนานาชาติ	คะแนน 150 คะแนน
5. ด้านสิ่งอำนวยความสะดวก	คะแนน 100 คะแนน
6. ด้านนวัตกรรม	คะแนน 50 คะแนน
7. ด้านความรับผิดชอบต่อสังคม	คะแนน 50 คะแนน
8. ด้านการจัดอันดับและหลักสูตรการเรียนการสอน	คะแนน 200 คะแนน

เกณฑ์ระดับดาวของ QS Stars

1 ดาว	มีคะแนน	100 – 249 คะแนน
2 ดาว	มีคะแนน	250 – 399 คะแนน
3 ดาว	มีคะแนน	400 – 549 คะแนน
4 ดาว	มีคะแนน	550 – 699 คะแนน
5 ดาว	มีคะแนน	700 – 899 คะแนน
5 ดาว plus	มีคะแนน	900 – 1,000 คะแนน

# ผลการประเมิน QS Stars ของมหาวิทยาลัยราชภัฏสวนสุนันทา



TM

คะแนนรวมที่ได้ 354 คะแนน

- |  |                            |
|--|----------------------------|
| 1. ด้านการสอน                                | ระดับ 4 ดาว (ได้ 91 คะแนน) |
| 2. ด้านการมีงานทำของบัณฑิต                   | ระดับ 2 ดาว (ได้ 35 คะแนน) |
| 3. ด้านการวิจัย                              | ระดับ - ดาว (ได้ 11 คะแนน) |
| 4. ด้านความเป็นนานาชาติ                      | ระดับ 3 ดาว (ได้ 71 คะแนน) |
| 5. ด้านสิ่งอำนวยความสะดวก                    | ระดับ 5 ดาว (ได้ 76 คะแนน) |
| 6. ด้านนวัตกรรม                              | ระดับ 3 ดาว (ได้ 20 คะแนน) |
| 7. ด้านความรับผิดชอบต่อสังคม                 | ระดับ 4 ดาว (ได้ 30 คะแนน) |
| 8. ด้านการจัดอันดับและหลักสูตรการเรียนการสอน | ระดับ 1 ดาว (ได้ 20 คะแนน) |

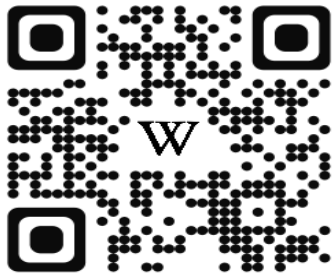


## QS University Rankings: Asia – Methodology มีทั้งหมด 7 ข้อ

เกณฑ์	คำอธิบาย	สัดส่วน คะแนน
1. Academic reputation	มีการประเมินโดยใช้ข้อมูลจากการสำรวจทั่วโลกที่มีขนาดใหญ่ของนักวิชาการที่ดำเนินการโดย QS ในแต่ละปี ผลของการสำรวจซึ่งได้ถามนักวิชาการที่จะระบุในมหาวิทยาลัยชั้นนำในพื้นที่เรื่องของพวกเขาเองยังป้อนเข้าสู่การจัดอันดับอื่น ๆ และรายงานที่ผลิตโดย QS รวมทั้งการจัดอันดับมหาวิทยาลัยโลก QS และการจัดอันดับมหาวิทยาลัยโลก QS ตามหัวข้อ โดยมุ่งหมายที่จะให้ข้อบ่งชี้ของมหาวิทยาลัยซึ่งถือชื่อเสียงที่แข็งแกร่งภายในชุมชนวิชาการระหว่างประเทศ	30%
2. Employer reputation	มีการประเมินอีกครั้งโดยใช้ผลการสำรวจระหว่างประเทศที่สำคัญเวลาของนายจ้างที่จบการศึกษาที่มีการขอให้ระบุมหาวิทยาลัยซึ่งพวกเขาทราบว่ามีการผลิตบัณฑิตที่มีคุณภาพสูงสุด ผลที่ได้จากการสำรวจครั้งนี้จะใช้ในการแจ้งอีกหลายโครงการวิจัย QS สะท้อนให้เห็นถึงความสำคัญของการจ้างงานและการจ้างงานโอกาสสำหรับวันนี้ผู้สมัครมหาวิทยาลัยและผู้สำเร็จการศึกษา	20%
3. Faculty/student ratio	ประเมินอัตราส่วนเต็มเวลานักงานลูกจ้างวิชาการต่อนักเรียนที่ลงทะเบียน จุดมุ่งหมายคือการศึกษาให้ความคิดของวิธีการที่เวลานักเรียน(นักศึกษา) มาติดต่อและการสนับสนุนทางวิชาการที่สถาบันการศึกษาอาจจะคาดหวังที่จะได้รับ	15%
4. Citations per paper (10%) and papers per faculty (10%)	การประเมินโดยใช้ข้อมูลจากฐานข้อมูล Scopus ของสิ่งพิมพ์การวิจัยและการอ้างอิงครั้งแรกที่ประเมิน ซึ่งจำนวนของการอ้างอิงต่องานวิจัยตีพิมพ์ที่มีวัตถุประสงค์เพื่อให้ความคิดของผลกระทบต่อการศึกษาแต่ละสถาบันจะมีการวิจัยในชุมชนด้วย ประการที่สองการประเมินจำนวนเอกสารวิจัยที่ตีพิมพ์ต่ออาจารย์ แห่งนี้มีข้อบ่งชี้ของการวิจัยการผลิตโดยรวมของมหาวิทยาลัยด้วย	20%

เกณฑ์	คำอธิบาย	สัดส่วน คะแนน
5. Staff with a PhD (5%)	ประเมินสัดส่วนของสมาชิกในทีมงานทางวิชาการที่มีคุณสมบัติให้อยู่ในระดับปริญญาเอก ตัวบ่งชี้เพิ่มเติมอัตราส่วนคณาจารย์และนักศึกษาที่มีวัตถุประสงค์เพื่อให้มาตรการพร้อมใจของความมุ่งมั่นของสถาบันการศึกษาเพื่อการเรียนการสอนที่มีคุณภาพสูง 6 & 7 สัดส่วนของคณะระหว่างประเทศ (2.5%) และสัดส่วนของนักเรียนต่างชาติ (2.5%)	5%
6. Proportion of international faculty (2.5%) and proportion of international students (2.5%)	ประเมินการเป็นมหาวิทยาลัยนานาชาติของแต่ละมหาวิทยาลัย ซึ่งเป็นการสะท้อนให้เห็นถึงความจริงที่ว่าเป็นสากล ที่มีความสำคัญที่สำคัญทั้งสำหรับมหาวิทยาลัยในเอเชียและในภูมิภาคของโลกทุก ตัวบ่งชี้ทั้งสองนี้เป็นตัวชี้วัดที่ใช้ในการจัดอันดับมหาวิทยาลัยโลก QS ประเมินสัดส่วนของอาจารย์และนักศึกษาในมหาวิทยาลัยที่จัดว่าเป็น ระหว่างประเทศฯ	5%
7. Proportion of inbound exchange students (2.5%) and proportion of outbound exchange students (2.5%)	ตัวบ่งชี้ทั้งสองนี้เป็นตัวชี้วัดที่ไม่ได้ใช้ในการจัดอันดับโลกที่ผ่าน ๆ มา ซึ่งนำเสนอข้อมูลเชิงลึกเพิ่มเติมลงในกิจกรรมที่เป็นสากลที่มหาวิทยาลัยในเอเชียประเมินสัมพันธ์กับแต่ละสถาบันของโครงการแลกเปลี่ยนนักศึกษาทั้งในและต่างประเทศ ประเมินจากสัดส่วนของนักเรียนแลกเปลี่ยนในประเทศ (2.5%) และสัดส่วนของนักเรียนแลกเปลี่ยนจากต่างประเทศ (2.5%)	5%

# ช่องทางการติดต่อ รศ.ดร.วิทยา เมฆขำ



*Website*

[www.elfit.ssru.ac.th/witthaya\\_me](http://www.elfit.ssru.ac.th/witthaya_me)



*Facebook*

รศ.ดร.วิทยา เมฆขำ



*Line*

ID : witthayamekhum



08 9774 5898



[Witthaya.me@ssru.ac.th](mailto:Witthaya.me@ssru.ac.th)

[mekhum@yahoo.com](mailto:mekhum@yahoo.com)