

แบบประเมินผลการปฏิบัติราชการ และสิทธิประโยชน์ของบุคลากร สายวิชาการ

โดย

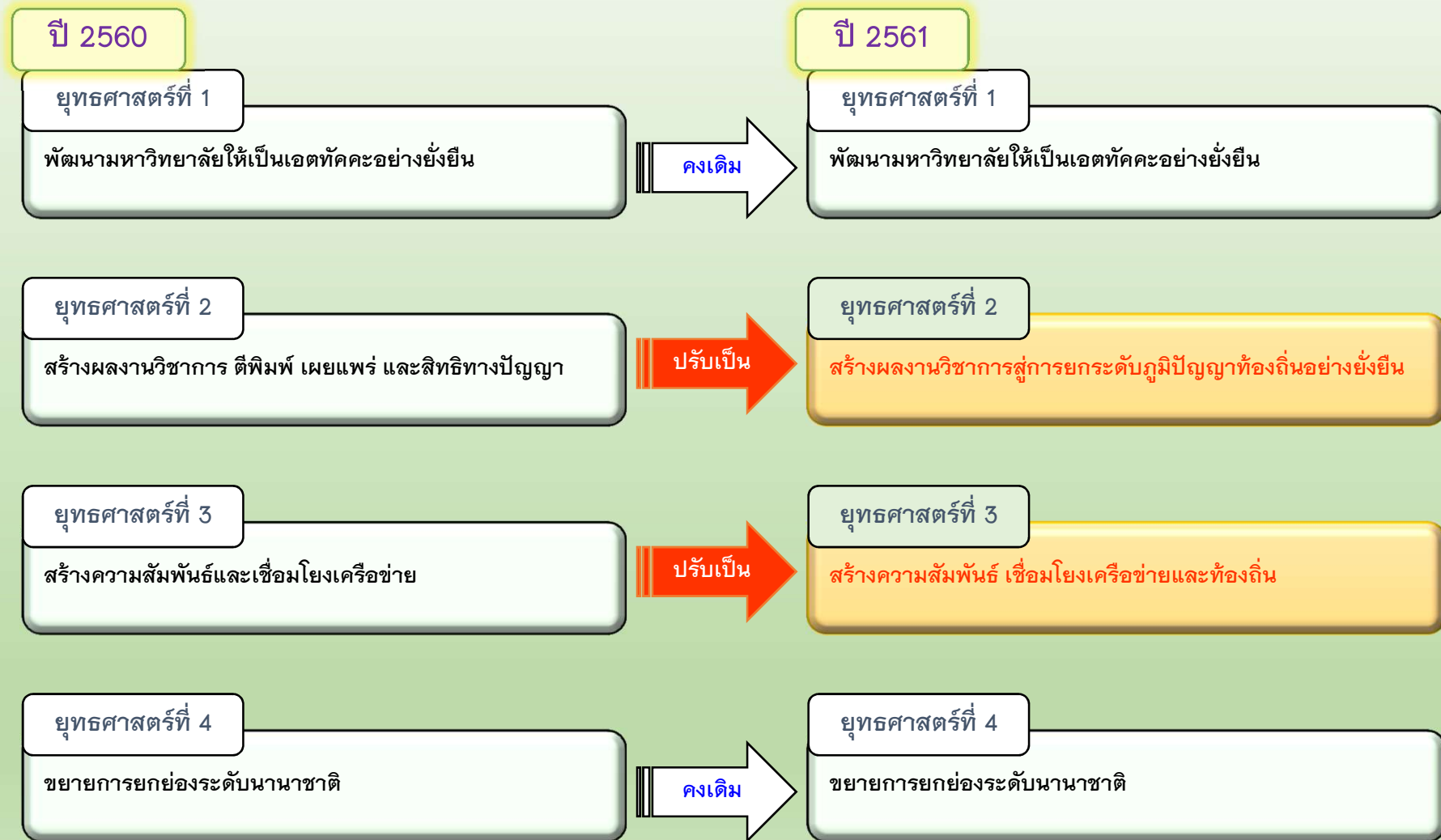
ผู้ช่วยศาสตราจารย์ ดร.วิทยา เมฆขำ
รองอธิการบดีฝ่ายแผนงานและประกันคุณภาพ

วันที่ 4 มกราคม 2561
ณ หอประชุมสุนันทานุสรณ์

หัวข้อชี้แจง

1. แบบประเมินผลการปฏิบัติราชการ ประจำปีงบประมาณ พ.ศ. 2561
2. ตำแหน่งผลงานทางวิชาการ (ผศ., รศ., ศ.)
3. ประกาศมหาวิทยาลัยที่เกี่ยวข้องกับพนักงานมหาวิทยาลัย
4. การจัดอันดับมหาวิทยาลัย (U-Ranking)
5. เงินรางวัลที่เกี่ยวข้องกับบุคลากรสายวิชาการ

ยุทธศาสตร์มหาวิทยาลัยราชภัฏสวนสุนันทา

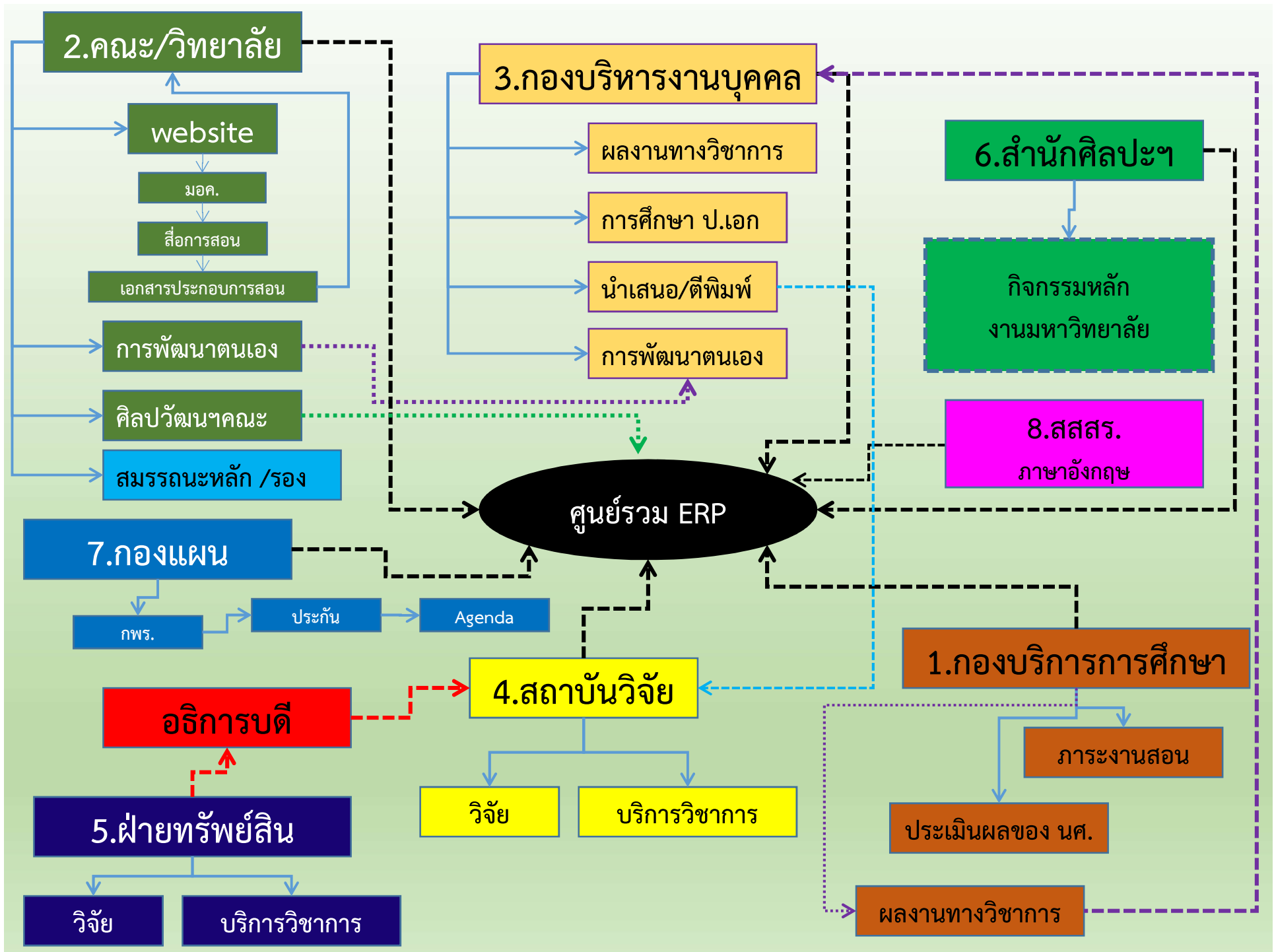


1.

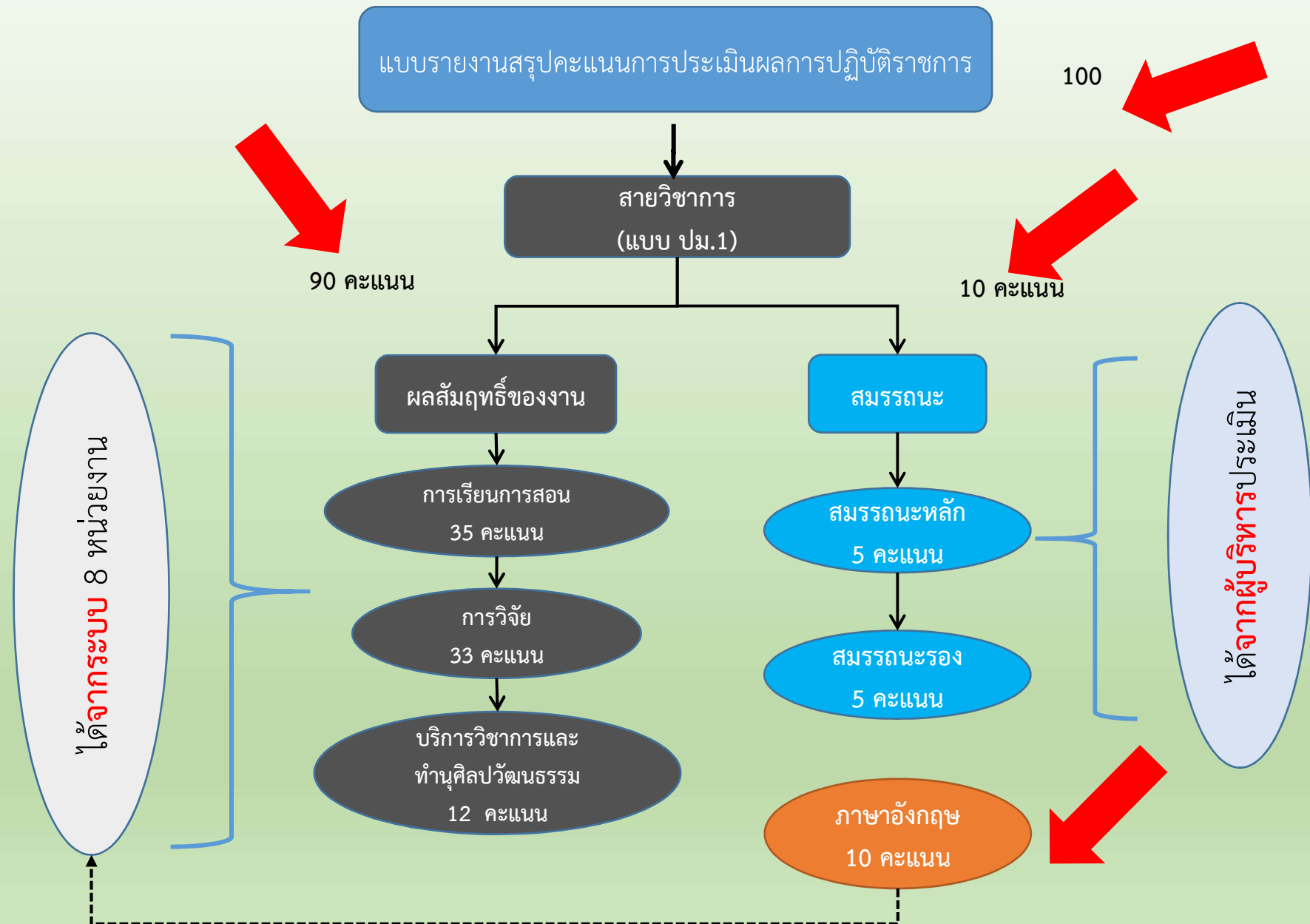
แบบประเมินผลการปฏิบัติราชการ ประจำปีงบประมาณ พ.ศ. 2561

➤ รอบ 1/2561 : 1 ตุลาคม 2560 – 31 มีนาคม 2561

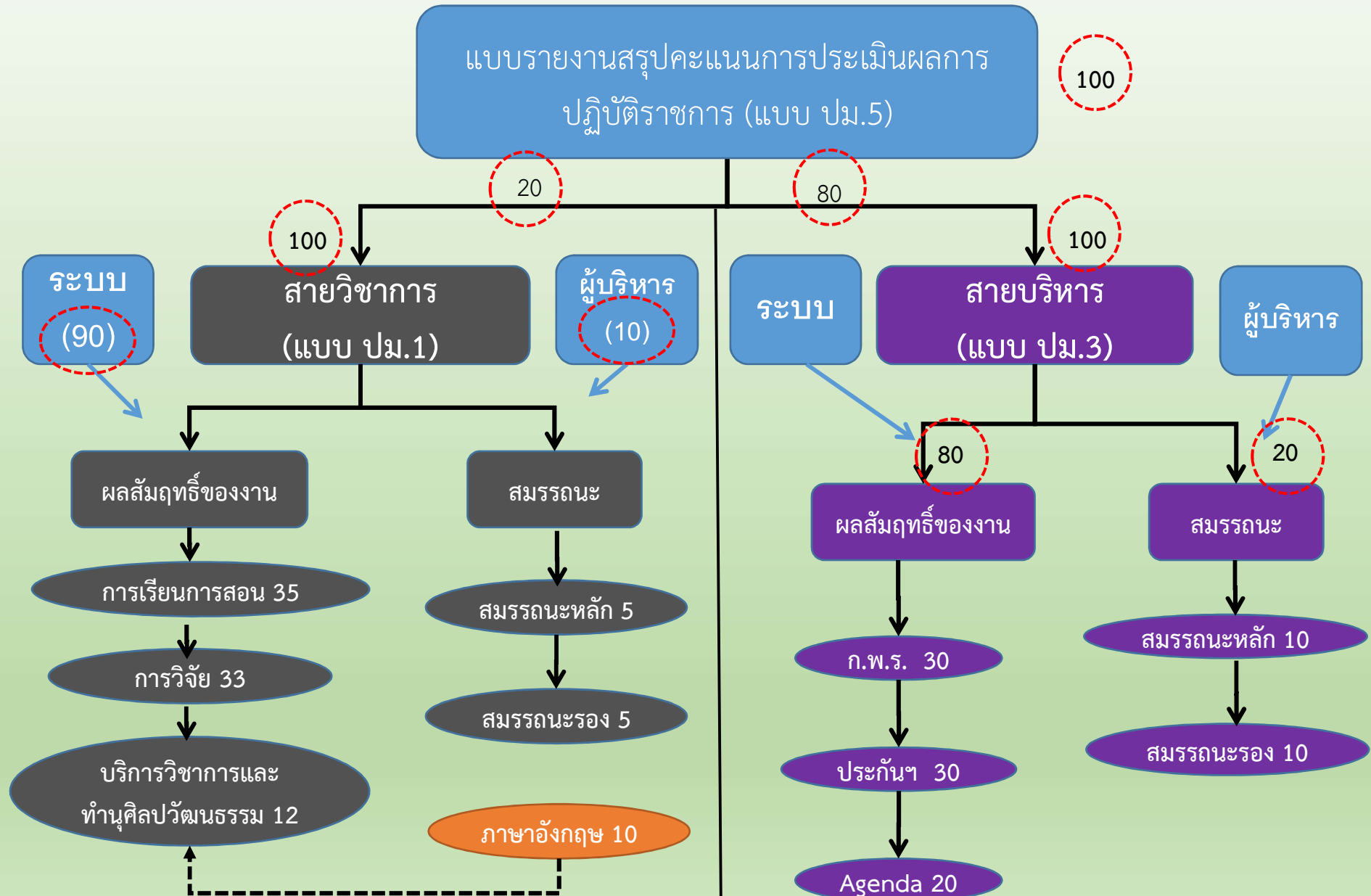
➤ รอบ 2/2561 : 1 เมษายน 2561 – 30 กันยายน 2561



การประเมินผลการปฏิบัติราชการ ตำแหน่งสายวิชาการ ปีงบประมาณ 2561



การประเมินผลการปฏิบัติราชการ ตำแหน่งผู้บริหารสายวิชาการ ปีงบประมาณ 2561



แบบประเมินผลการปฏิบัติราชการสายวิชาการ มหาวิทยาลัยราชภัฏสวนสุนันทา ปีงบประมาณ 2561

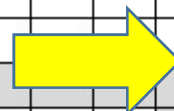
แบบ ปม.1

สังกัด..... รอบการประเมินประจำปี ครั้งที่ 1..... ครั้งที่ 2.....

ชื่อผู้รับการประเมิน (นาย/นาง/นางสาว) ลงนาม

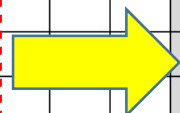
ชื่อผู้บังคับบัญชา/ ผู้ประเมิน ลงนาม

ตัวชี้วัดผลงาน	มี	ไม่มี	คะแนนระดับค่าเป้าหมาย (ก)					คะแนน (ก)	น้ำหนัก (ข)	ร้อยละคะแนน (ค)=(กxข)
			1	2	3	4	5			
1. ด้านการเรียนการสอน (35 คะแนน)										
1.1 การสอน (20 คะแนน) กองบริการการศึกษา										
1.1.1 สอนไม่น้อยกว่า 2 รายวิชา และไม่น้อยกว่า 12 ชั่วโมง/สัปดาห์ (15 คะแนน)										
1.1.2 สอนไม่น้อยกว่า 2 รายวิชา และไม่น้อยกว่า 12 ชั่วโมง/สัปดาห์ (กรณีสอนไม่ครบตามเกณฑ์) (9 คะแนน)										
1.1.3 ผลการประเมินของนักศึกษา (5 คะแนน)										
1.2 เว็บไซต์ส่วนตัว (11 คะแนน)										
1.2.1 มคอ.3 และหรือ มคอ.4 ทุกรายวิชาที่สอน (3 คะแนน)										
1.2.2 สื่อการเรียนการสอน เช่น Power point เป็นต้น (3 คะแนน)										
1.2.3 เอกสารประกอบการสอน/ ตำรา/ หนังสือ เป็นต้น (3 คะแนน)										
1.2.4 การพัฒนาตนเอง (2 คะแนน)										
1.3 ผลงานทางวิชาการ (4 คะแนน)										
1.3.1 มีตำแหน่งผลงานทางวิชาการ หรือเข้าร่วมโครงการพัฒนาตำแหน่งทางวิชาการ (4 คะแนน)										
1.3.2 สำเร็จการศึกษาระดับปริญญาเอก หรืออยู่ระหว่างการศึกษามากเกิน 6 ปี (4 คะแนน)										
รวม 1.ด้าน การเรียนการสอน (35 คะแนน)									0.0	
2. ด้านการวิจัยหรืองานสร้างสรรค์ (33 คะแนน)										
2.1 แหล่งทุนวิจัย (13 คะแนน)										
2.1.1 แหล่งทุนงบประมาณมหาวิทยาลัย (ทุนรายได้) (11 คะแนน)										
2.1.2 แหล่งทุนงบประมาณมหาวิทยาลัย เรื่องที่ 2 (ทุนรายได้) (11 คะแนน)										
2.1.3 แหล่งทุนงบประมาณแผ่นดิน (วช.พิจารณา) (12 คะแนน)										



**IMPACT/
PRESENCE**

ตัวชี้วัดผลงาน	มี	ไม่มี	คะแนนระดับค่าเป้าหมาย (ก)					คะแนน (ก)	น้ำหนัก (ข)	ร้อยละคะแนน (ค)=(ก×ข)
			1	2	3	4	5			
2.1.4 แหล่งทุนงบประมาณแผ่นดิน เรื่องที่ 2 (วช.พิจารณา) (12 คะแนน)										
2.1.5 แหล่งทุนงบประมาณภายนอกมหาวิทยาลัยในประเทศไทย/ต่างประเทศ (13 คะแนน)										
2.2 การเผยแพร่ผลงานวิจัย (20 คะแนน)										
2.2.1 การเผยแพร่ผลงานวิจัยหรืองานสร้างสรรค์ ระดับชาติ (10 คะแนน)										
2.2.2 การเผยแพร่ผลงานวิจัยหรืองานสร้างสรรค์ ระดับชาติ เรื่องที่ 2 (10 คะแนน)										
2.2.3 การนำเสนอผลงานวิจัยหรืองานสร้างสรรค์ ระดับนานาชาติ (14 คะแนน)										
2.2.4 การนำเสนอผลงานวิจัยหรืองานสร้างสรรค์ ระดับนานาชาติ เรื่องที่ 2 (14 คะแนน)										
2.2.5 วารสารตีพิมพ์ระดับชาติที่มีผู้ทรงคุณวุฒิและกองบรรณาธิการ (16 คะแนน)										
2.2.6 วารสารตีพิมพ์ระดับชาติที่มีผู้ทรงคุณวุฒิและกองบรรณาธิการ เรื่องที่ 2 (16 คะแนน)										
2.2.7 วารสารตีพิมพ์ระดับชาติที่อยู่ในฐานข้อมูล TCI หรือที่อยู่ในฐาน สมต. (18 คะแนน)										
2.2.8 วารสารตีพิมพ์ระดับชาติที่อยู่ในฐานข้อมูล TCI หรือที่อยู่ในฐาน สมต. เรื่องที่ 2 (18 คะแนน)										
2.2.9 วารสารตีพิมพ์ระดับนานาชาติที่อยู่ในฐาน SJR ,ISI และ Scopus (20 คะแนน)										
รวม 2.ด้านวิจัยและงานสร้างสรรค์ (33 คะแนน)									0.0	
3. ด้านการบริการวิชาการแก่สังคมและทำนุบำรุงศิลปวัฒนธรรม (12 คะแนน)										
3.1 การบริการวิชาการแก่สังคม (7 คะแนน)										
3.1.1 ให้บริการวิชาการแก่ชุมชนและ สังคม @ 1 คะแนน (ไม่เกิน 4 ครั้งต่อปีงบประมาณ) (3 คะแนน)										
3.1.2 รับทุนอุดหนุนบริการวิชาการจากสถาบันวิจัย/ คณะ/ วิทยาลัย (ผู้ร่วมโครงการ) (5 คะแนน)										
3.1.3 รับทุนอุดหนุนบริการวิชาการจากสถาบันวิจัย/ คณะ/ วิทยาลัย (หัวหน้าโครงการ) (6 คะแนน)										
3.1.4 รับทุนอุดหนุนบริการวิชาการจากหน่วยงานภายนอกมหาวิทยาลัย (จัดหารายได้ไม่รวมการจัดการเรียนการสอน) (7 คะแนน)										
3.2 การทำนุบำรุงศิลปะและวัฒนธรรม (5 คะแนน)										
การเข้าร่วมกิจกรรมของมหาวิทยาลัย/คณะ										
3.2.1 โครงการประชุมบุคลากรมหาวิทยาลัยเพื่อสร้างประสิทธิภาพในการปฏิบัติงานในองค์กร (2 ครั้ง/ปี) (บังคับ)										
3.2.2 พิธีบวงสรวงและบำเพ็ญกุศลทักษิณานุปการถวายแด่สมเด็จพระนางเจ้าสุนันทาฯ (1 ครั้ง/ปี) (บังคับ)										
3.2.3 พิธีถวายผ้ากฐินพระราชทาน										
3.2.4 พิธีวางพวงมาลาเนื่องในวันคล้ายวันพระราชสมภพ รัชกาลที่ 6										



**OPENNESS /
EXCELLENCE**

ตัวชี้วัดผลงาน	มี	ไม่มี	คะแนนระดับค่าเป้าหมาย (ก)					คะแนน (ก)	น้ำหนัก (ข)	ร้อยละคะแนน (ค)=(กxข)
			1	2	3	4	5			
3.2.5 พิธีทำบุญตักบาตรเนื่องในวันขึ้นปีใหม่										
3.2.6 พิธีบำเพ็ญกุศลเนื่องในวันคล้ายวันประสูติสมเด็จพระเจ้าพี่นางเธอ เจ้าฟ้ากัลยาณิวัฒนา กรมหลวงนราธิวาสราชนครินทร์										
3.2.7 กิจกรรมอนุรักษ์รักษาสถานประเพณีวันสงกรานต์										
3.2.8 โครงการธรรมศึกษาภาคฤดูร้อน										
3.2.9 พิธีบำเพ็ญกุศลเนื่องในวันคล้ายวันสวรรคตถวายแด่สมเด็จพระนางเจ้าสุนันทากุมารีรัตน์ฯ										
3.2.10 พิธีบำเพ็ญกุศลเนื่องในวันคล้ายวันสิ้นพระชนม์พระวิมาดาเธอฯ										
3.2.11 โครงการหล่อเทียนจำนำพรรษา										
3.2.12 พิธีแสดงมุทิตาจิตเนื่องในงานเกษียณอายุราชการ “รัตนมณีศรีสุนันทา”										
3.2.13 โครงการส่งเสริมศิลปวัฒนธรรมเนื่องในวันเฉลิมพระชนมพรรษาพระบาทสมเด็จพระเจ้าอยู่หัวฯ										
3.2.14 โครงการกิจกรรมวันครู										
3.2.15 โครงการกิจกรรมบายศรีสู่ขวัญ										
3.2.16 โครงการบำเพ็ญกุศลถวายแด่พระองค์เจ้าทีฆมัยทิมาลัตยั										
3.2.17 โครงการบวงสรวงพระวิษณุกรรม										
3.2.18 โครงการวันบำเพ็ญกุศลถวายแด่สมเด็จพระเจ้าฟ้านิมิตร์มงคล										
3.2.19 โครงการแสงธรรมนำชีวิต										
3.2.20 โครงการเทศน์มหาชาติ										
3.2.21 โครงการประเพณีสงกรานต์คณะวิทยาการจัดการ										
3.2.22 โครงการลอยกระทงอนุรักษ์สิ่งแวดล้อม										
3.2.23 โครงการจริยธรรมบำเพ็ญประโยชน์										
3.2.24 โครงการทำบุญคณะศิลปกรรมศาสตร์										
3.2.25 โครงการไหว้ครูสาขาวิชา										
3.2.26 โครงการส่งเสริมศิลปวัฒนธรรมเนื่องในวันเฉลิมพระชนมพรรษาสมเด็จพระนางเจ้าสิริกิติ์ พระบรมราชินีนาถ										
3.2.27 โครงการแข่งขันกีฬาสุนันทาสามัคคี										
3.2.28 โครงการ KM show & share ประจำปี										
3.2.29 โครงการไหว้ครู (เพิ่มเติม : วิทยาลัยสหเวชศาสตร์ เป็นเจ้าภาพ)										
3.2.30 โครงการลอยกระทงอนุรักษ์ประเพณีและสิ่งแวดล้อม (เพิ่มเติม : วิทยาลัยสหเวชศาสตร์ เป็นเจ้าภาพ)										
3.2.31 โครงการสนับสนุนวันสุนันทารำลึก (เพิ่มเติม : วิทยาลัยสหเวชศาสตร์ เป็นเจ้าภาพ)										

ตัวชี้วัดผลงาน	มี	ไม่มี	คะแนนระดับค่าเป้าหมาย (ก)					คะแนน (ก)	น้ำหนัก (ข)	ร้อยละคะแนน (ค)=(ก×ข)
			1	2	3	4	5			
3.2.32 โครงการสาธารณสุขุชมใจด้านภัยเอดส์ เนื่องในวันเอดส์โลก (เพิ่มใหม่ : วิทยาลัยสหเวชศาสตร์ เป็นเจ้าภาพ)										
3.2.33 โครงการวันเฉลิมพระชนมพรรษา 5 ธันวาคมหาราช (เพิ่มใหม่ : วิทยาลัยสหเวชศาสตร์ เป็นเจ้าภาพ)										
3.2.34 โครงการทำบุญตักบาตรเนื่องในวันขึ้นปีใหม่ไทย (เพิ่มใหม่ : วิทยาลัยสหเวชศาสตร์ เป็นเจ้าภาพ)										
3.2.35 โครงการสืบสานประเพณีสงกรานต์ (เพิ่มใหม่ : วิทยาลัยสหเวชศาสตร์ เป็นเจ้าภาพ)										
3.2.36 โครงการสาธารณสุขุชมใจรณรงค์เนื่องในวันงดสูบบุหรี่โลก (เพิ่มใหม่ : วิทยาลัยสหเวชศาสตร์ เป็นเจ้าภาพ)										
3.2.37 โครงการวันเฉลิมพระชนมพรรษสมเด็จพระนางเจ้าพระบรมราชินีนาถ (เพิ่มใหม่ : วิทยาลัยสหเวชศาสตร์ เป็นเจ้าภาพ)										
3.2.38 โครงการวันมหิดล “พระบิดาแห่งการแพทย์แผนปัจจุบันของไทย” (เพิ่มใหม่ : วิทยาลัยสหเวชศาสตร์ เป็นเจ้าภาพ)										
3.2.39 โครงการสืบสานประเพณีลอยกระทง เพื่ออนุรักษ์วัฒนธรรมไทย (เพิ่มใหม่ : วิทยาลัยนานาชาติ เป็นเจ้าภาพ)										
3.2.40 พิธีทำบุญตักบาตรวันขึ้นปีใหม่ วิทยาลัยนานาชาติ (เพิ่มใหม่ : วิทยาลัยนานาชาติ เป็นเจ้าภาพ)										
3.2.41 โครงการธรรมะในชีวิตการทำงาน (เพิ่มใหม่ : วิทยาลัยนานาชาติ เป็นเจ้าภาพ)										
3.2.42 โครงการสืบสานประเพณีสงกรานต์ (เพิ่มใหม่ : วิทยาลัยนานาชาติ เป็นเจ้าภาพ)										
3.2.43 โครงการทำบุญวิทยาลัยนานาชาติ (เพิ่มใหม่ : วิทยาลัยนานาชาติ เป็นเจ้าภาพ)										
3.2.44 โครงการไหว้ครู (เพิ่มใหม่ : วิทยาลัยนานาชาติ เป็นเจ้าภาพ)										
3.2.45 โครงการหล่อเทียนพรรษาและถวายเทียนเข้าพรรษา (เพิ่มใหม่ : วิทยาลัยนานาชาติ เป็นเจ้าภาพ)										
3.2.46 พิธีทำบุญตักบาตรวันขึ้นปีใหม่สืบสานวัฒนธรรมประเพณีไทย (เพิ่มใหม่ : วิทยาลัยโลจิสติกส์ เป็นเจ้าภาพ)										
3.2.47 โครงการส่งเสริมศิลปวัฒนธรรมเนื่องในวันเฉลิมพระชนมพรรษาพระบาทสมเด็จพระเจ้าอยู่หัว (เพิ่มใหม่ : วิทยาลัยโลจิสติกส์ เป็นเจ้าภาพ)										
3.2.48 โครงการ “แสงธรรมนำชีวิต” (เพิ่มใหม่ : วิทยาลัยโลจิสติกส์ เป็นเจ้าภาพ)										
3.2.49 โครงการแข่งขันกีฬาโลจิสติกส์สัมพันธ์ (เพิ่มใหม่ : วิทยาลัยโลจิสติกส์ เป็นเจ้าภาพ)										
3.2.50 โครงการกิจกรรมบายศรีสู่ขวัญ (เพิ่มใหม่ : วิทยาลัยโลจิสติกส์ เป็นเจ้าภาพ)										
3.2.51 โครงการวิทยาลัยโลจิสติกส์และซัพพลายเชน สืบสานประเพณีไทย อนุรักษ์วัฒนธรรมพื้นบ้านวันสงกรานต์ (เพิ่มใหม่ : วิทยาลัยโลจิสติกส์ เป็นเจ้าภาพ)										
3.2.52 โครงการทำบุญวิทยาลัยโลจิสติกส์และซัพพลายเชน (เพิ่มใหม่ : วิทยาลัยโลจิสติกส์ เป็นเจ้าภาพ)										

ตัวชี้วัดผลงาน	มี	ไม่มี	คะแนนระดับค่าเป้าหมาย (ก)					คะแนน (ก)	น้ำหนัก (ข)	ร้อยละคะแนน (ค)=(กxข)
			1	2	3	4	5			
3.2.53 โครงการให้ครูสาขา (เพิ่มใหม่ : วิทยาลัยโลจิสติกส์ฯ เป็นเจ้าภาพ)	-	-								
รวม 3.ด้านการบริการวิชาการแก่สังคมและทำนุบำรุงศิลปวัฒนธรรม (127)									0.0	
4. การทำผลงานทางวิชาการเพิ่มเติม (เฉพาะพนักงานมหาวิทยาลัยงบประมาณแผ่นดิน) (10 คะแนน)										
5. สมรรถนะตามหน้าที่ของคณาจารย์ (20 คะแนน)	-	-								
5.1 สมรรถนะหลัก (5 คะแนน)	-	-								
5.1.1 การวางแผนการทำงานอย่างเป็นระบบ (1คะแนน)	-	-								
5.1.2 การมุ่งผลสัมฤทธิ์ (1คะแนน)	-	-								
5.1.3 การยึดมั่นในความถูกต้องชอบธรรม (1คะแนน)	-	-								
5.1.4 การทำงานเป็นทีม (1คะแนน)	-	-								
5.1.5 การสร้างความเชี่ยวชาญในอาชีพ (1คะแนน)	-	-								
5.2 สมรรถนะรอง (5 คะแนน)	-	-								
5.2.1 การพัฒนาศักยภาพตนเอง (1คะแนน)	-	-								
5.2.2 การค้นคว้าหาข้อมูล (1คะแนน)	-	-								
5.2.3 ความเข้าใจข้อแตกต่างทางวัฒนธรรม (1คะแนน)	-	-								
5.2.4 ความเข้าใจผู้อื่น (1คะแนน)	-	-								
5.2.5 การมองภาพองค์รวม (1คะแนน)	-	-								
5.3 การพัฒนาด้านภาษาอังกฤษ (10 คะแนน)	-	10								
5.3.1 ระดับ A1: SSRU TEP 0 - 49 (6 คะแนน)	-	6								
5.3.2 ระดับ A2: SSRU TEP 50 - 59 (7 คะแนน)	-	7								
5.3.3 ระดับ B1: SSRU TEP 60 - 69 (8 คะแนน)	-	8								
5.3.4 ระดับ B2: SSRU TEP 70 -79 (9 คะแนน)	-	9								
5.3.5 ระดับ C1-C2: SSRU TEP 80 ขึ้นไป (10 คะแนน)	-	10								
รวม 4.สมรรถนะตามหน้าที่ของคณาจารย์ (20 คะแนน)									0.0	
รวม ผลการประเมินทั้งหมด 4 ด้าน (100คะแนน)									0.0	
รวม ผลการประเมินทั้งหมด 5 (เฉพาะพนักงานมหาวิทยาลัยงบประมาณแผ่นดิน) (100 คะแนน)									0.0	

งบแผ่นดิน

เพิ่มใหม่

ระดับเกณฑ์และการแปลความของคะแนน

ตั้งแต่ 90 คะแนน ขึ้นไป ถึง 100 คะแนน	ดีเด่น
ตั้งแต่ 80 คะแนน ขึ้นไป ถึง 89 คะแนน	ดีมาก
ตั้งแต่ 70 คะแนน ขึ้นไป ถึง 79 คะแนน	ดี
ตั้งแต่ 60 คะแนน ขึ้นไป ถึง 69 คะแนน	พอใช้
ตั้งแต่ 0 คะแนน ขึ้นไป ถึง 59 คะแนน	ต้องปรับปรุง

แบบประเมินฯผู้บริหาร สายวิชาการ

80 = ผู้บริหาร

20 = สายสนับสนุนฯ

แบบประเมินผลการปฏิบัติราชการสายบริหาร มหาวิทยาลัยราชภัฏสวนสุนันทา

คณะ.....

รอบการประเมินประจำปี ครั้งที่ 1..... ครั้งที่ 2.....

ชื่อผู้รับการประเมิน (นาย/นาง/นางสาว)

ลงนาม

ตำแหน่งทางบริหาร.....

ชื่อผู้บังคับบัญชา/ ผู้ประเมิน

ลงนาม

เหมือนเดิม

ตัวชี้วัดผลงาน	จำนวนตัวชี้วัด ที่ได้รับมอบหมาย	มี	ไม่มี	คะแนนระดับค่าเป้าหมาย (ก)					คะแนน (ก)	น้ำหนัก (ข)	ร้อยละคะแนน (ค)=(ก×ข)
				1	2	3	4	5			
1. ด้านผลสัมฤทธิ์ของงาน (80 คะแนน)											
1.1 ก.พ.ร. (ความสำเร็จของการปฏิบัติราชการตามคำรับรองฯ)		✓						✓	5	6.0	30.0
1.2 ประกันคุณภาพ (ความสำเร็จของการประกันคุณภาพ)		✓				✓			3	6.0	18.0
1.3 Agenda (ความสำเร็จของการดำเนินงานโครงการวาระสำคัญประจำปี (Agenda))		✓						✓	5	4.0	20.0
รวม ด้านผลสัมฤทธิ์ของงาน (80 คะแนน)											68.0
2. ด้านพฤติกรรมปฏิบัติราชการ (สมรรถนะ) (20 คะแนน)											
2.1 สมรรถนะหลัก (10 คะแนน)											
2.1.1 ความยึดมั่นในคุณธรรม (2 คะแนน)		✓			✓				2	0.4	0.8
2.1.2 การมุ่งผลสัมฤทธิ์ (2 คะแนน)		✓						✓	5	0.4	2.0
2.1.3 ความรับผิดชอบในงาน (2 คะแนน)		✓						✓	5	0.4	2.0
2.1.4 การทำงานเป็นทีม (2 คะแนน)		✓						✓	5	0.4	2.0
2.1.5 การวางแผนการทำงานอย่างเป็นระบบ (2 คะแนน)		✓						✓	5	0.4	2.0
2.2 สมรรถนะทางการบริหาร (10 คะแนน)											
2.2.1 การมีวิสัยทัศน์ (1 คะแนน)		✓						✓	5	0.2	1.0
2.2.2 ความเป็นผู้นำ (1 คะแนน)		✓						✓	5	0.2	1.0

ตัวชี้วัดผลงาน	จำนวนตัวชี้วัด ที่ได้รับมอบหมาย	มี	ไม่มี	คะแนนระดับค่าเป้าหมาย (ก)					คะแนน (ก)	น้ำหนัก (ข)	ร้อยละคะแนน (ค)=(ก×ข)
				1	2	3	4	5			
2.2.3 ศักยภาพเพื่อนำการปรับเปลี่ยน (1 คะแนน)		✓						✓	5	0.2	1.0
2.2.4 การคิดเชิงกลยุทธ์ (1 คะแนน)		✓						✓	5	0.2	1.0
2.2.5 การควบคุมตนเอง (1 คะแนน)		✓						✓	5	0.2	1.0
2.2.6 การให้อำนาจแก่ผู้อื่น (1 คะแนน)		✓						✓	5	0.2	1.0
2.2.7 การมองภาพองค์กรรวม (1 คะแนน)		✓						✓	5	0.2	1.0
2.2.8 การพัฒนาศักยภาพคน (1 คะแนน)		✓						✓	5	0.2	1.0
2.2.9 การดำเนินการเชิงรุก (1 คะแนน)		✓						✓	5	0.2	1.0
2.2.10 ศิลปะการสื่อสารใจ (1 คะแนน)		✓						✓	5	0.2	1.0
รวม ด้านพฤติกรรมปฏิบัติราชการ (สมรรถนะ) (20 คะแนน)											18.8
รวม ผลการประเมินทั้งหมด 2 ด้าน											86.8

ระดับเกณฑ์และการแปลความความของคะแนน

ตั้งแต่ 90 คะแนน ขึ้นไป ถึง 100 คะแนน	ระดับดีเด่น
ตั้งแต่ 80 คะแนน ขึ้นไป ถึง 89 คะแนน	ระดับดีมาก
ตั้งแต่ 70 คะแนน ขึ้นไป ถึง 79 คะแนน	ระดับดี
ตั้งแต่ 60 คะแนน ขึ้นไป ถึง 69 คะแนน	ระดับพอใช้
ต่ำกว่า 60 คะแนน	ควรปรับปรุง

2.

ตำแหน่งผลงานทางวิชาการ

(ผศ., รศ., ศ.)

โครงการ Fast track

โครงการ Fast Track เป็นโครงการที่ผลักดันให้อาจารย์เข้าสู่ตำแหน่งทางวิชาการ โดยกองบริการศึกษาเป็นผู้ดำเนินการ

1. ประชุมชี้แจงโครงการ ในวันที่ 15 มกราคม 2561 เวลา 9.30 น.

ณ ห้อง 26103 คณะวิทยาศาสตร์และเทคโนโลยี

2. การอบรมให้ความรู้และหลักการเขียนเอกสารประกอบการสอน/ เอกสารคำสอน

3. การพบผู้ทรงคุณวุฒิในการให้คำปรึกษาและแนะนำ

4. มีวิทยากรที่ปรึกษา (พี่เลี้ยง)

4. การออกไปทำผลงานพร้อมผู้ทรงคุณวุฒิในต่างจังหวัด

หมายเหตุ: สอบถามข้อมูลเพิ่มเติมได้ที่กองบริการการศึกษา โทรศัพท์ 0 2160 1094

การสนับสนุนการพัฒนาศักยภาพบุคลากร

1. การไปศึกษาภายในประเทศและต่างประเทศ
2. การฝึกอบรม ดูงานและปฏิบัติงานวิจัยภายในประเทศและต่างประเทศ
3. การพัฒนาความเชี่ยวชาญทักษะวิชาชีพภายในประเทศ

หมายเหตุ: ข้อกำหนดต่างๆ สามารถศึกษารายละเอียดได้จากเว็บไซต์กองบริหารงานบุคคล

<http://personnel.ssru.ac.th/page/subfund>

การเข้าสู่ตำแหน่งทางวิชาการ

ประกาศ ก.พ.อ. เรื่อง หลักเกณฑ์และวิธีพิจารณาแต่งตั้งบุคคลให้ดำรงตำแหน่ง
ผู้ช่วยศาสตราจารย์ รองศาสตราจารย์ ศาสตราจารย์
พ.ศ. 2560 ประกาศ ณ วันที่ 16 ตุลาคม พ.ศ. 2560
เริ่มบังคับใช้วันที่ 16 ตุลาคม พ.ศ. 2561

คุณสมบัติผู้ดำรงตำแหน่งผู้ช่วยศาสตราจารย์

1. วุฒิการศึกษา

วุฒิปริญญาตรี ต้องเป็นอาจารย์มาแล้วไม่น้อยกว่า 6 ปี

วุฒิปริญญาโท ต้องเป็นอาจารย์มาแล้วไม่น้อยกว่า 4 ปี

วุฒิปริญญาเอก ต้องเป็นอาจารย์มาแล้วไม่น้อยกว่า 1 ปี

2. การสอน (บังคับทำ)

ต้องมีชั่วโมงสอนในรายวิชาใดวิชาหนึ่งในหลักสูตรไม่น้อยกว่า 3 หน่วยกิตระบบทวิภาค

- เอกสารหลักฐานที่ใช้ในการประเมินผลการสอนที่ผลิตขึ้น (เอกสารประกอบการสอน)

3. ผลงานทางวิชาการ (เลือกข้อใดข้อหนึ่ง)

3.1 ผลงานวิจัย 2 เรื่อง

3.2 ผลงานวิจัย 1 เรื่อง และผลงานทางวิชาการอื่นๆ 1 รายการ

3.3 ผลงานวิจัย 1 เรื่อง และผลงานวิชาการรับใช้สังคม 1 เรื่อง

3.4 ผลงานวิจัย 1 เรื่อง และตำราหรือหนังสือ 1 เล่ม

(ทุกผลงานต้องได้รับการเผยแพร่ตามหลักเกณฑ์ในประกาศ ก.พ.อ.)

4. ผลงานในข้อ 2 และ 3 ต้องเป็นไปตามหลักจริยธรรมและจรรยาบรรณทางวิชาการ เช่น

- การอ้างอิงผลงานของบุคคลอื่นตามหลักวิชาการ

- งานวิจัยที่มีการวิจัยในคนหรือสัตว์ ต้องผ่านคณะกรรมการจริยธรรมงานวิจัย เป็นต้น

คุณสมบัติผู้ดำรงตำแหน่งรองศาสตราจารย์

1. ต้องดำรงตำแหน่งผู้ช่วยศาสตราจารย์มาแล้วไม่น้อยกว่า 2 ปี

2. การสอน (เหมือนกับตำแหน่งผู้ช่วยศาสตราจารย์) **(บังคับทำ)**

ต้องมีชั่วโมงสอนในรายวิชาใดวิชาหนึ่งในหลักสูตรไม่น้อยกว่า 3 หน่วยกิตระบบทวิภาค

- เอกสารหลักฐานที่ใช้ในการประเมินผลการสอนที่ผลิตขึ้น **(เอกสารคำสอน)**

3. ผลงานทางวิชาการ มี 2 วิธี **(เลือกวิธีการใดวิธีการหนึ่ง)**

วิธีที่ 1 ผลงานทางวิชาการประกอบด้วย **(เลือกข้อใดข้อหนึ่ง)**

1.1 ผลงานวิจัย 2 เรื่อง และตำราหรือหนังสือ 1 เล่ม

1.2 ผลงานวิจัย 1 เรื่อง และผลงานทางวิชาการอื่นๆ 1 รายการ และตำราหรือหนังสือ 1 เล่ม

1.3 ผลงานวิจัย 1 เรื่อง และผลงานวิชาการรับใช้สังคม 1 เรื่อง และตำราหรือหนังสือ 1 เล่ม

วิธีที่ 2 ผลงานทางวิชาการประกอบด้วย **(เลือกข้อใดข้อหนึ่ง)**

2.1 ผลงานวิจัยอย่างน้อย 3 เรื่อง (งานวิจัยที่มีคุณภาพดีมาก 2 เรื่อง และคุณภาพดี 1 เรื่อง)

2.2 ผลงานวิจัยคุณภาพดีมากอย่างน้อย 2 เรื่อง และผลงานทางวิชาการที่มีคุณภาพดีอื่นๆ 1 รายการ

2.3 ผลงานวิจัยคุณภาพดีมากอย่างน้อย 2 เรื่อง และผลงานวิชาการรับใช้สังคมที่มีคุณภาพดี 1 เรื่อง

(ทุกผลงานต้องได้รับการเผยแพร่ตามหลักเกณฑ์ในประกาศ ก.พ.อ.)

4. ผลงานในข้อ 2 และ 3 ต้องเป็นไปตามหลักจริยธรรมและจรรยาบรรณทางวิชาการ เช่น

- การอ้างอิงผลงานของบุคคลอื่นตามหลักวิชาการ

- งานวิจัยที่มีการวิจัยในคนหรือสัตว์ ต้องผ่านคณะกรรมการจริยธรรมงานวิจัย เป็นต้น

คุณสมบัติผู้ดำรงตำแหน่งศาสตราจารย์

1. ต้องดำรงตำแหน่งรองศาสตราจารย์มาแล้วไม่น้อยกว่า 2 ปี

2. การสอน

ต้องมีชั่วโมงสอนในรายวิชาใดวิชาหนึ่งที่กำหนดไว้ในหลักสูตรของสถาบันอุดมศึกษา

3. ผลงานทางวิชาการ มี 2 วิธี (เลือกวิธีการใดวิธีการหนึ่ง)

วิธีที่ 1 ผลงานทางวิชาการประกอบด้วย (เลือกข้อใดข้อหนึ่ง)

1.1 ผลงานวิจัยคุณภาพดีมากอย่างน้อย 5 เรื่อง และตำราหรือหนังสือ 1 เล่ม

1.2 ผลงานวิจัยคุณภาพดีมากอย่างน้อย 1 เรื่อง และผลงานทางวิชาการอื่นๆ หรือผลงานวิชาการรับใช้สังคม หรือทั้ง

2 อย่าง รวมกันอย่างน้อย 5 เรื่อง และตำราหรือหนังสือ 1 เล่ม

วิธีที่ 2 ผลงานทางวิชาการประกอบด้วย (เลือกข้อใดข้อหนึ่ง)

2.1 ผลงานวิจัยคุณภาพดีเด่นอย่างน้อย 5 เรื่อง

2.2 ผลงานวิจัยคุณภาพดีเด่นอย่างน้อย 1 เรื่อง และผลงานทางวิชาการอื่นๆ หรือผลงานวิชาการรับใช้สังคม หรือทั้ง

2 อย่าง รวมกันอย่างน้อย 5 เรื่อง

(ทุกผลงานต้องได้รับการเผยแพร่ตามหลักเกณฑ์ในประกาศ ก.พ.อ.)

4. ผลงานในข้อ 2 และ 3 ต้องเป็นไปตามหลักจริยธรรมและจรรยาบรรณทางวิชาการ เช่น

- การอ้างอิงผลงานของบุคคลอื่นตามหลักวิชาการ
- งานวิจัยที่มีการวิจัยในคนหรือสัตว์ ต้องผ่านคณะกรรมการจริยธรรมงานวิจัย เป็นต้น

3.

ประกาศเกี่ยวกับการบริหารงานบุคคล
ที่บุคลากรควรทราบ

1. ประกาศ หลักเกณฑ์และวิธีการลา และการลาโดยได้รับค่าจ้างและเงินประจำตำแหน่ง

- อาทิ 1.1 การลาคลอดบุตร ลาได้ไม่เกิน 90 วัน และสามารถลาเพื่อดูแลบุตร หลังคลอด ไม่เกิน 150 วัน โดยไม่ได้รับค่าจ้างระหว่างลา
- 1.2 การลาติดตามคู่สมรส ลาได้ไม่เกิน 2 ปี ในกรณีจำเป็นอาจลาต่อได้อีก 2 ปี แต่รวมแล้วต้องไม่เกิน 2 ปี โดยไม่ได้รับค่าจ้างระหว่างลา

2. ประกาศ หลักเกณฑ์และวิธีการย้ายพนักงานพนักงาน

การย้ายสามารถทำได้ทุกกรณี โดยต้องมีคุณสมบัติเฉพาะตำแหน่งตรงกับมาตรฐานที่กำหนดตำแหน่งที่จะย้ายไป ซึ่งการย้ายต้องได้รับการยินยอมจากต้นสังกัด และมีหนังสือตอบรับไม่ขัดข้องจากหน่วยงานที่จะย้ายไป

3. ประกาศ หลักเกณฑ์และวิธีการบรรจุกลับเข้าเป็นพนักงานมหาวิทยาลัยเนื่องจากไปรับราชการทหาร

สามารถลาเข้ารับการเตรียมพล และรายงานตัวกลับเข้าปฏิบัติหน้าที่ได้ตามระยะเวลาที่มหาวิทยาลัยกำหนดให้ลา หากรับราชการทหารไม่น้อยกว่า 8 เดือน โดยได้รับค่าจ้างสูงกว่าเดิมตามอัตราที่คณะกรรมการบริหารพนักงานกำหนด

4. ประกาศ การให้พนักงานไปปฏิบัติงานเพื่อเพิ่มพูนความรู้ทางวิชาการ (เฉพาะสายวิชาการ)

สามารถลาได้ไม่เกิน 12 เดือน ภายใต้อัตรา 3 กรณี

4.1 การวิจัย

4.2 การแต่งหรือเรียบเรียงตำราทางวิชาการ

4.3 การไปปฏิบัติงานเพื่อเพิ่มพูนความรู้ทางวิชาการอย่างอื่น ซึ่งได้รับความเห็นชอบจากคณะกรรมการบริหารพนักงาน

5. ประกาศ หลักเกณฑ์และวิธีการพัฒนาพนักงาน

การพัฒนาพนักงาน มี 3 ประเภท ดังนี้

5.1 การไปศึกษา ภายในประเทศและต่างประเทศ (ตามระยะเวลาที่กำหนด)

5.2 การฝึกอบรม ดูงานและการปฏิบัติงานวิจัย ภายในประเทศและต่างประเทศ

5.3 การพัฒนาความเชี่ยวชาญทักษะวิชาชีพ ภายในประเทศ ระยะเวลาไม่เกิน 1 ปี

6. ประกาศ หลักเกณฑ์การเลื่อนค่าจ้างพนักงานมหาวิทยาลัย (งบประมาณแผ่นดิน)

การเลื่อนค่าจ้าง ต้องเป็นไปตามหลักเกณฑ์และวิธีการที่กำหนดในประกาศและให้นำผลการประเมินผลการปฏิบัติราชการ ตามข้อบังคับมหาวิทยาลัยมาประกอบการพิจารณา โดยให้เลื่อนค่าจ้างได้ไม่เกินวงเงินที่มหาวิทยาลัยได้จัดสรรให้ใช้ในการเลื่อนค่าจ้าง

7. ประกาศฯ การจัดกลุ่มพนักงานมหาวิทยาลัยตำแหน่งผู้ปฏิบัติการ

8. ประกาศฯ หลักเกณฑ์การรับบุคคลเข้าเป็นพนักงานมหาวิทยาลัย
ตำแหน่งวิชาการและตำแหน่งสนับสนุนวิชาการ

9. ประกาศฯ กำหนดวันทำงาน เวลาทำงาน วันหยุดงานตามประเพณี
วันหยุดประจำปีของพนักงานมหาวิทยาลัย

10. ประกาศฯ หลักเกณฑ์การดำเนินการทางวินัยแก่พนักงาน
มหาวิทยาลัย

11. ประกาศ หลักเกณฑ์และวิธีการปรับวุฒิพนักงานมหาวิทยาลัย

12. ประกาศ เงินประจำตำแหน่งและค่าตอบแทนพิเศษสำหรับพนักงานมหาวิทยาลัย

13. ประกาศ หลักเกณฑ์ วิธีการและเงื่อนไขการเลื่อนตำแหน่งพนักงานให้สูงขึ้น

** สามารถดาวน์โหลดเอกสาร ได้ที่เว็บไซต์ กองบริหารงานบุคคล **

<http://personnel.ssru.ac.th/index.php/th>

4.

การจัดอันดับมหาวิทยาลัย
(U-Ranking)

การขับเคลื่อนมหาวิทยาลัยสู่การจัดอันดับมหาวิทยาลัย



1. การทำเว็บไซต์ประจำตัว
2. การนำเอกสารการสอน, มคอ., สื่อการสอน, ผลงานวิจัย, งานตีพิมพ์เผยแพร่ ขึ้นบนเว็บไซต์
3. การนำเสนอผลงานวิจัยในระดับนานาชาติ
4. การตีพิมพ์ผลงานวิจัยในวารสารวิชาการระดับนานาชาติ
5. การลงทะเบียน Account Google Scholar
6. การเข้าสู่ตำแหน่งทางวิชาการ
7. การสร้างชื่อเสียงอื่นๆ ในระดับนานาชาติ

มหาวิทยาลัยราชภัฏสวนสุนันทา มหาวิทยาลัยแม่แบบที่ดีของสังคม มหาวิทยาลัยราชภัฏอันดับ 1

การเผยแพร่ผลงาน KM, R2R และวิจัย

1. ระดับชาติ :

- การสัมมนาเครือข่ายองค์กรการเรียนรู้เพื่อการพัฒนาคุณภาพมาตรฐานการศึกษา (Mini UKM) ครั้งที่ 18 - วันที่ 22 – 23 มีนาคม 2561 ณ มหาวิทยาลัยราชภัฏสวนสุนันทา (มรภ.สวนสุนันทา เป็นเจ้าภาพ)

2. ระดับนานาชาติ : ณ ประเทศสวิตเซอร์แลนด์

กิจกรรม	ระยะเวลาดำเนินการ
ส่งใบสมัครเข้าร่วมโครงการ	1 – 28 กุมภาพันธ์ 2561
ส่งบทความวิจัย (Full Paper)	1 กุมภาพันธ์ – 31 มีนาคม 2561
ยื่นเอกสารขอรับทุนกับฝ่ายกองทุนพัฒนาบุคลากร	9 เมษายน 2561
เดินทางเข้าร่วมการนำเสนอผลงานวิจัย ณ ประเทศสวิตเซอร์แลนด์	18 – 23 มิถุนายน 2561 (ช่วงเวลาโดยประมาณ)

หมายเหตุ : โครงการจะมีบันทึกข้อความชี้แจงรายละเอียดโครงการส่งถึงอาจารย์ทุกคนทางระบบ E-Office ในช่วงปลายเดือนมกราคม 2561

5.

เงินรางวัลที่เกี่ยวข้องกับ

บุคลากรสายวิชาการ

1. เงินรางวัลตำแหน่งทางวิชาการ

เมื่อส่งผลงานขอตำแหน่งทางวิชาการ (ส่งที่ กพต.)
สามารถเบิกค่าตอบแทนที่กองบริการการศึกษา 20,000 บาท

อาจารย์ที่ได้รับตำแหน่งทางวิชาการ จะได้รับเงินรางวัล ดังนี้

ตำแหน่งผู้ช่วยศาสตราจารย์ ได้รับเงินรางวัล 50,000 บาท

ตำแหน่งรองศาสตราจารย์ ได้รับเงินรางวัล 100,000 บาท

ตำแหน่งศาสตราจารย์ ได้รับเงินรางวัล 200,000 บาท

โดยมีเงื่อนไขการขอรับเงินรางวัลเบื้องต้น ดังนี้

1. ต้องยื่นขอรับรางวัลภายใน 6 เดือน นับจากวันที่ได้รับคำสั่งแต่งตั้ง
2. เป็นบุคลากรของมหาวิทยาลัยที่ปฏิบัติงานเต็มเวลา

เอกสารประกอบการขอรับรางวัล

- คำสั่งแต่งตั้งให้ดำรงตำแหน่งทางวิชาการ
- ยื่นขอที่กองทุนพัฒนาบุคลากร

ส่งผลงาน ตำแหน่งทางวิชาการตามเกณฑ์ที่กำหนด

ใหม่ บัญชีตำแหน่งที่มีสิทธิได้รับเงินประจำตำแหน่งและอัตราเงินประจำตำแหน่ง
พนักงานมหาวิทยาลัย (ใหม่)

ประกาศ ณ วันที่ 25 มีนาคม 2558

1. ตำแหน่งวิชาการ

ลำดับ	ตำแหน่ง	เงินประจำตำแหน่ง	ค่าตอบแทนพิเศษ
๑	ศาสตราจารย์ ที่ได้รับการประเมินผลงานให้เทียบเป็น ศาสตราจารย์ ระดับ ๑๑	๑๕,๖๐๐	๑๕,๖๐๐
๒	ศาสตราจารย์	๑๓,๐๐๐	๑๓,๐๐๐
๓	รองศาสตราจารย์	๙,๙๐๐	๙,๙๐๐
๔	ผู้ช่วยศาสตราจารย์	๕,๖๐๐	๕,๖๐๐

* ค่าตอบแทนพิเศษ : ต้องส่งเอกสารเพิ่มเติม ตามเงื่อนไข*

[http://www.ssrุ.ac.th](http://www.ssrु.ac.th)

2. เงินสนับสนุนการนำเสนอผลงานวิจัย

ข้อกำหนดการขอรับเงินสนับสนุนเบื้องต้นมีดังนี้

1. ผู้ขอรับทุนต้องปฏิบัติงานเต็มเวลามาแล้วไม่น้อยกว่า 3 เดือน
2. ผลงานจะต้องไม่เป็นส่วนหนึ่งของการศึกษาที่ได้รับทุนจากมหาวิทยาลัย
3. ผลงานจะต้องไม่เคยเผยแพร่ที่ใดมาก่อน (ทุกรูปแบบการเผยแพร่)
4. เนื้อหาของผลงานที่จะขอรับทุน
 - ผลงานภาษาไทย ต้องมีเนื้อหาไม่น้อยกว่า 6 หน้า A4
 - ผลงานภาษาอังกฤษ ต้องมีเนื้อหาไม่น้อยกว่า 4 หน้า A4
5. สัดส่วนผลงาน (กรณีมีผู้ร่วมผลงาน)
 - มีผู้ร่วมเป็นคนภายในทั้งหมด ผู้ขอรับทุนจะต้องมีส่วนในผลงาน 50% ขึ้นไป
 - มีผู้ร่วมเป็นคนภายนอกอย่างน้อย 1 คน ผู้ขอรับทุนจะต้องมีส่วนในผลงาน 70% ขึ้นไป
6. จำนวนการขอรับทุน
 - การนำเสนอผลงานที่จัดในประเทศ ขอรับทุนได้ไม่จำกัดจำนวนครั้ง
 - การนำเสนอผลงานที่จัดในต่างประเทศ ขอรับทุนได้ไม่เกิน 2 ครั้ง/ปีงบประมาณ
 - การนำเสนอผลงานในระดับนานาชาติ การประชุมนั้นจะต้องอยู่ใน Google scholar หรือสูงกว่า

**** การนำเสนอผลงานวิจัย ระดับนานาชาติ ภายใน 2 ครั้ง จะต้อง มี 1 ครั้ง ที่อยู่ในฐานที่สูงกว่า Google scholar**

จำนวนเงินสนับสนุนการนำเสนอผลงานที่ผู้ขอรับทุนจะได้รับ มีดังนี้

ผู้ขอรับทุนจะได้รับค่าลงทะเบียน ตามที่จ่ายจริงไม่เกิน 10,000 บาท โดยไม่รวมค่าเดินทาง

ค่าใช้จ่ายในการเดินทางตามกลุ่มประเทศ	จำนวนวัน (การเดินทาง)	จำนวนเงินที่สนับสนุน 50%
ภายในประเทศ	3 วัน 2 คืน	ตามจริงไม่เกิน 10,000
ประเทศกลุ่มอาเซียน (ทุน 30,000 บาท)	3 วัน 2 คืน	15,000
ประเทศในทวีปเอเชีย (ทุน 35,000 บาท)	3 วัน 2 คืน	17,500
ประเทศญี่ปุ่น (ทุน 45,000 บาท)	4 วัน 3 คืน	22,500
ประเทศในทวีปออสเตรเลีย/นิวซีแลนด์ (ทุน 50,000 บาท)	4 วัน 3 คืน	25,000
ประเทศในทวีปยุโรป (ทุน 60,000 บาท)	5 วัน 4 คืน	30,000
ประเทศในทวีปอเมริกา/ทวีปแอฟริกา (ทุน 70,000 บาท)	5 วัน 4 คืน	35,000

ข้อมูลเพิ่มเติม

ผลงานที่นำเสนอในระดับนานาชาติแล้วได้รับการตีพิมพ์ในวารสารวิชาการที่อยู่ในฐานข้อมูลตามที่มหาวิทยาลัยกำหนด สามารถขอรับเงินเพิ่มเติมตามสัดส่วนของฐานข้อมูล จากเงินที่ได้รับทุน (ไม่รวมค่าลงทะเบียน 10,000 บาท) ได้แก่

- TCI กลุ่มที่ 2 ขอรับเงินเพิ่มได้อีก 30%
- TCI กลุ่มที่ 1 ขอรับเงินเพิ่มได้อีก 40%
- SJR/ SCOPUS/ ISI หรือฐานข้อมูลนานาชาติที่มหาวิทยาลัยรับรอง ขอรับเงินเพิ่มได้อีก 50%

3. เงินรางวัลการตีพิมพ์บทความในวารสาร

การขอรับเงินรางวัลการตีพิมพ์บทความทางวิชาการหรือบทความวิจัย มีข้อกำหนดดังนี้

1. บทความวิจัย 1 เรื่องขอรับเงินรางวัลได้ 1 ครั้ง และต้องยื่นขอรับเงินรางวัลภายใน 1 ปี นับจากวันที่ตีพิมพ์
2. ผลงานจะต้อง**ไม่เป็นส่วนหนึ่งของการศึกษา**ที่ได้รับทุนจากมหาวิทยาลัย
3. ผลงานจะต้อง**ไม่เคยเผยแพร่**ที่ใดมาก่อน (ทุกรูปแบบการเผยแพร่)
4. ผลงานจะต้อง**ไม่เคยรับเงินสนับสนุน**ใดๆ จากมหาวิทยาลัย (เช่น ค่าลงทะเบียน หรือทุนการนำเสนอ)
5. สัดส่วนผลงาน (กรณีมีผู้ร่วมผลงานทั้งที่เป็นคนภายในและภายนอก ผู้ขอรับรางวัลจะต้องมีสัดส่วนในผลงาน **50% ขึ้นไป**)
6. อาจารย์สามารถขอรับเงินรางวัลการตีพิมพ์บทความทางวิชาการหรือบทความวิจัยได้**ไม่จำกัดจำนวนเรื่อง**ต่อปี

จำนวนเงินรางวัลการตีพิมพ์บทความทางวิชาการหรือบทความวิจัยในวารสารวิชาการ

ระดับการตีพิมพ์	เงินรางวัล/เรื่อง (บาท)
ฐานข้อมูล TCI กลุ่มที่ 2	6,000
ฐานข้อมูล TCI กลุ่มที่ 1	7,000
ฐานข้อมูลระดับนานาชาติที่มหาวิทยาลัยรับรองคุณภาพ	25,000
ฐานข้อมูล SJR (คลอไทล์ที่ 3 และ 4 หรือ Q3, Q4)	50,000
ฐานข้อมูล SJR (คลอไทล์ที่ 1 และ 2 หรือ Q1, Q2)	60,000
ฐานข้อมูล SCOPUS หรือ ISI	70,000

หมายเหตุ : เงินรางวัลที่ได้รับจะแปรผันตามสัดส่วนผลงานที่ตีพิมพ์

ฐานข้อมูล SCOPUS และ ISI จะมีการปรับแก้จำนวนเงินรางวัลใหม่

4. เงินรางวัลการถูกอ้างอิง

การขอรับเงินรางวัลการอ้างอิงบทความวิจัย (Citation) มีข้อกำหนดดังนี้

1. บทความจะต้องเผยแพร่ในฐานข้อมูล TCI กลุ่ม 1, 2/ SJR/ SCOPUS/ ISI เท่านั้น
2. บทความต้องมีระยะเวลาเผยแพร่มาแล้วไม่เกิน 3 ปี (นับจากวันที่ตีพิมพ์ถึงวันที่ยื่นขอรับรางวัล)
3. บทความวิจัย 1 เรื่องขอรับเงินรางวัลได้ไม่เกิน 3 ครั้ง/ปีงบประมาณ เมื่อถูกอ้างอิงเพิ่มเติม
4. ผลงานจะต้องไม่เป็นส่วนหนึ่งของการศึกษาที่ได้รับทุนจากมหาวิทยาลัย

จำนวนเงินรางวัลที่ได้จะขึ้นอยู่กับฐานข้อมูลของผู้ที่อ้างอิงผลงานของเรา ดังนี้

ฐานข้อมูลของผู้ที่อ้างอิงผลงานของเรา	เงินรางวัล
ฐานข้อมูล TCI (กลุ่ม 1 และ 2)	4,000
ฐานข้อมูล SJR/ SCOPUS/ ISI	6,000

5. เงินรางวัลการสร้างชื่อเสียงอื่นๆ

การขอรับเงินรางวัลด้านผลงานวิจัย วิชาการ การสอน วิชาชีพ และรางวัลอื่นๆ

ระดับรางวัลด้านผลงานวิจัย วิชาการ การสอน วิชาชีพ และรางวัลอื่นๆ	เงินรางวัล (บาท)	
	ระดับชาติ	ระดับนานาชาติ
ระดับชมเชย	2,000	10,000
ระดับดี	4,000	15,000
ระดับดีมาก	7,000	20,000
ระดับดีเด่น/ ดีเยี่ยม/ ยอดเยี่ยม	10,000	25,000

6. เงินรางวัลการจดสิทธิบัตร

การขอรับเงินรางวัลการจดสิทธิบัตร/ อนุสิทธิบัตร มีข้อกำหนดดังนี้

1. ผลงานต้องเป็นของผู้ขอรับรางวัล หากมีผู้ร่วมผลงาน ผู้ขอรับรางวัลต้องมีชื่ออยู่ในลำดับที่ 1
2. ผลงานต้อง**ไม่เป็น**ส่วนหนึ่งของการศึกษาของผู้ขอรับรางวัล
3. ผลงานต้องได้รับอนุมัติสิทธิบัตร/อนุสิทธิบัตร **มาแล้วไม่เกิน 1 ปี** (นับจากวันที่อนุมัติ)
4. ผลงาน**ต้องมีรูปแบบ**งานวิจัย/ นวัตกรรม/ งานสร้างสรรค์ ที่มีการวิเคราะห์ สังเคราะห์ในผลงาน
5. กรณีที่งานวิจัยหรือนวัตกรรม 1 เล่ม ได้รับสิทธิบัตร/อนุสิทธิบัตร มากกว่า 1 ผลงาน **จะขอรับรางวัลได้เพียง 1 ผลงานเท่านั้น**
6. ผู้ขอรับรางวัลต้อง**ปฏิบัติงานเต็มเวลา** และมีอายุการปฏิบัติงาน**ไม่น้อยกว่า 9 เดือน**

รางวัลที่จะได้รับ

ประเภทรางวัล	จำนวนเงินรางวัล (บาท)
อนุสิทธิบัตร	30,000
สิทธิบัตร	50,000

7. เงินสนับสนุนการศึกษาต่อ ป.เอก

การขอรับทุนในการศึกษาต่อมีข้อกำหนดเบื้องต้นดังนี้

1. เป็นบุคลากรปฏิบัติงานเต็มเวลาต่อเนื่อง **ไม่น้อยกว่า 1 ปี**
2. มีอายุไม่เกิน 40 ปี
3. ต้องศึกษาในสาขาที่สอดคล้องกับการปฏิบัติงาน และ **ได้รับอนุญาต** จากหน่วยงานต้นสังกัด
4. ต้อง **ไม่อยู่ระหว่าง** การขอใช้ทุน การตั้งกรรมการสอบทางวินัย หรือรับทุนจากหน่วยงานภายนอกอื่นๆ
5. ต้องมีผลสอบภาษาอังกฤษดังนี้

ระดับ	การศึกษาต่อภายในประเทศ			การศึกษาต่อในต่างประเทศ		
	TOEFL ITP	TOEFL iBT	IELTS	TOEFL ITP	TOEFL iBT	IELTS
ป.เอก	500	60	6.0	550	79	6.5

6. ผู้ขอรับทุนต้องมีผลการศึกษาในระดับปริญญาโท **ไม่น้อยกว่า 3.50**
7. ดูรายละเอียดเพิ่มเติม ตามประกาศกองทุนพัฒนาบุคลากร

8. มหาวิทยาลัยที่จะศึกษาต่อต้องอยู่ในข้อกำหนด ดังนี้

มหาวิทยาลัยต่างประเทศ	อันดับที่
1. Time Higher Education Supplement (THES)	1-500
2. Institute of Higher Education of Shanghai Jiao Tong University	1-500
3. QS World University Rankings	1-400
มหาวิทยาลัยในประเทศ	อันดับที่
1. Webometrics	1-20

ทุนการศึกษาต่อที่จะได้รับ (จ่ายตามจริง)

ระดับการศึกษา	มหาวิทยาลัยต่างประเทศ	มหาวิทยาลัยในประเทศ	หลักสูตรนานาชาติในประเทศและทวีปเอเชีย
ป.เอก	ไม่เกิน 5,000,000 บาท	ไม่เกิน 800,000 บาท	ไม่เกิน 1,500,000 บาท
หลัง ป.เอก	ไม่เกิน 1,000,000 บาท	-	-

8. เงินรางวัลวิทยากรที่ปรึกษา (พิเศษ)

การขอรับเงินรางวัลการวิทยากรที่ปรึกษาเพื่อพัฒนาอาจารย์เข้าสู่ตำแหน่งทางวิชาการ
มีข้อกำหนดดังนี้

1. ต้องมีตำแหน่งศาสตราจารย์/ ศาสตราจารย์พิเศษ/ รองศาสตราจารย์/ รองศาสตราจารย์พิเศษ
หรือผู้ช่วยศาสตราจารย์ ดร. (เฉพาะผู้ช่วยศาสตราจารย์ ดร. ต้องดำรงตำแหน่งมาแล้วไม่น้อยกว่า 3 ปี)
2. ต้องได้รับการแต่งตั้งให้เป็นวิทยากรที่ปรึกษาจากมหาวิทยาลัย
3. วิทยากรที่ปรึกษา 1 คน เป็นที่ปรึกษาให้กับ อ. ได้คราวละไม่เกิน 2 คน
4. วิทยากรที่ปรึกษาต้องให้การปรึกษาและผลักดันให้ อ. ได้รับตำแหน่งทางวิชาการภายในระยะเวลาที่กำหนด
ผู้ช่วยศาสตราจารย์ ไม่เกิน 1 ปี
รองศาสตราจารย์ ไม่เกิน 3 ปี
ศาสตราจารย์ ไม่เกิน 5 ปี
5. วิทยากรที่ปรึกษาต้องทำบันทึกการให้การปรึกษาตามแบบฟอร์มที่มหาวิทยาลัยกำหนด
6. ต้องแต่งตั้งวิทยากรที่ปรึกษาก่อนยื่นขอกำหนดตำแหน่ง
7. ผู้ยื่นและวิทยากรที่ปรึกษาต้องรับผิดชอบผลงานร่วมกัน

รางวัลที่ปรึกษาเพื่อพัฒนาอาจารย์เข้าสู่ตำแหน่งทางวิชาการ	เงินรางวัล (บาท)
ตำแหน่งผู้ช่วยศาสตราจารย์	ไม่เกิน 50,000
ตำแหน่งรองศาสตราจารย์	ไม่เกิน 100,000
ตำแหน่งศาสตราจารย์	ไม่เกิน 200,000



ขอเชิญร่วมรับฟังการบรรยาย

วิสัยทัศน์กับ การปฏิบัติงานจริง

โดย **คุณมิ่งขวัญ แสงสุวรรณ**

5 มกราคม 2561 เวลา 14.00-17.00 น.

ณ ห้องประชุมช่อแก้ว มหาวิทยาลัยราชภัฏสวนสุนันทา

สำรองที่นั่งได้ที่กองนโยบายและแผน สำนักงานอธิการบดี โทร. 0-2160-1037 (คุณอังศุมาลิน)

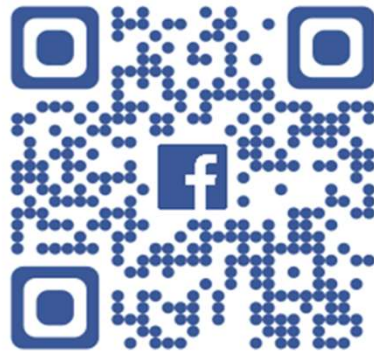


ช่องทางการติดต่อ ผศ.ดร.วิทยา เมฆขำ



website

www.teacher.ssru.ac.th/witthaya_me/



Facebook

ผศ.ดร.วิทยา เมฆขำ



Line

ID : witthayamekhum



0897745898



Witthaya.me@ssru.ac.th

mekhum@yahoo.com