

แบบประเมินผลการปฏิบัติราชการ  
และสิทธิประโยชน์ของบุคลากร  
สายสนับสนุนวิชาการ

โดย

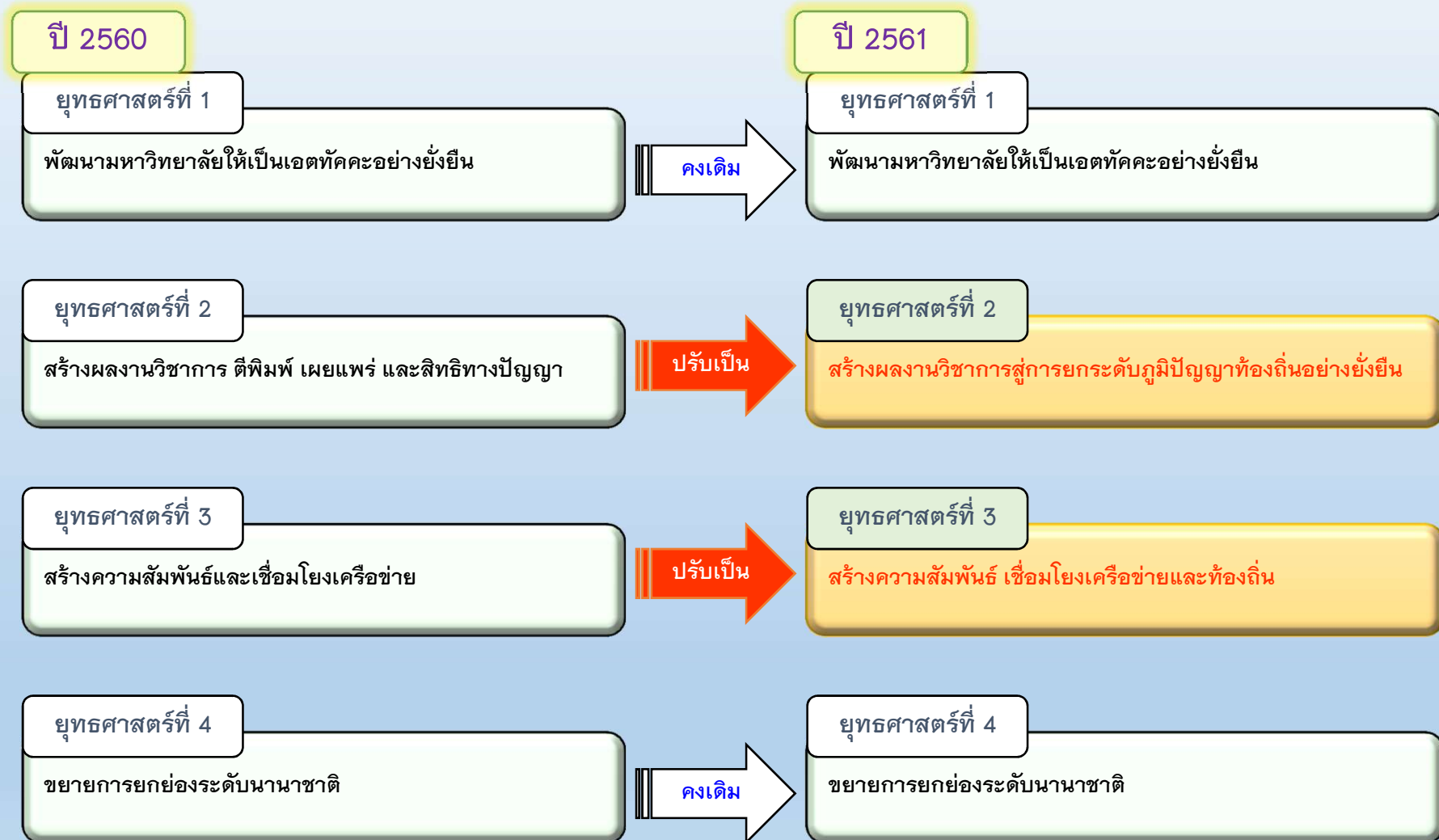
ผู้ช่วยศาสตราจารย์ ดร.วิทยา เมฆขำ  
รองอธิการบดีฝ่ายแผนงานและประกันคุณภาพ

วันที่ 4 มกราคม 2561  
ณ หอประชุมสุนันทานุสรณ์

# หัวข้อชี้แจง

1. แบบประเมินผลการปฏิบัติราชการ ประจำปีงบประมาณ พ.ศ. 2561
2. การเข้าสู่ตำแหน่งที่สูงขึ้นของพนักงานมหาวิทยาลัย
3. ประกาศมหาวิทยาลัยฯที่เกี่ยวข้องกับพนักงานมหาวิทยาลัย
4. การจัดอันดับมหาวิทยาลัย (U-Ranking)
5. เงินรางวัลที่เกี่ยวข้องกับบุคลากรสายสนับสนุนวิชาการ

# ยุทธศาสตร์มหาวิทยาลัยราชภัฏสวนสุนันทา

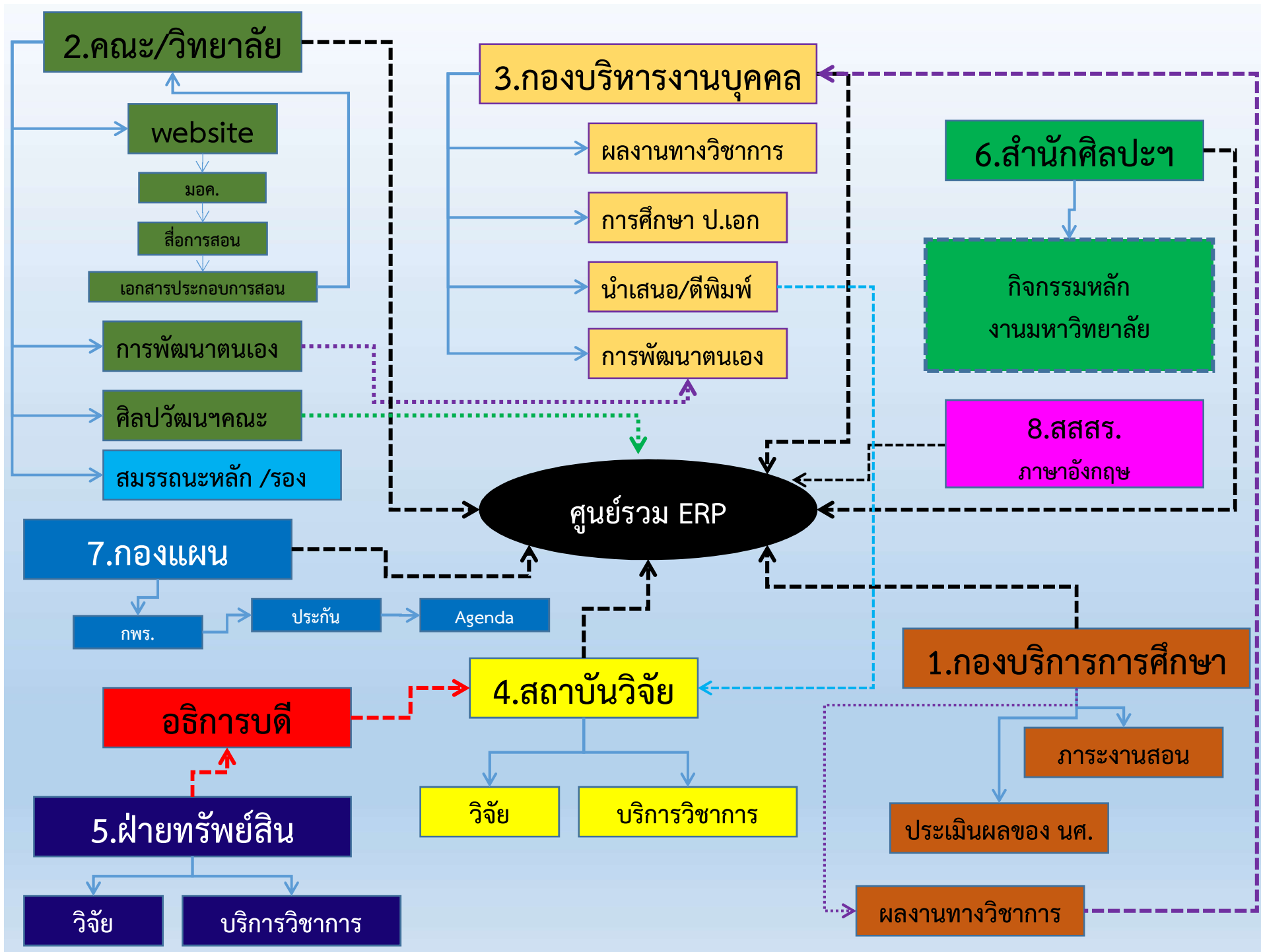


1.

## แบบประเมินผลการปฏิบัติราชการ ประจำปีงบประมาณ พ.ศ. 2561

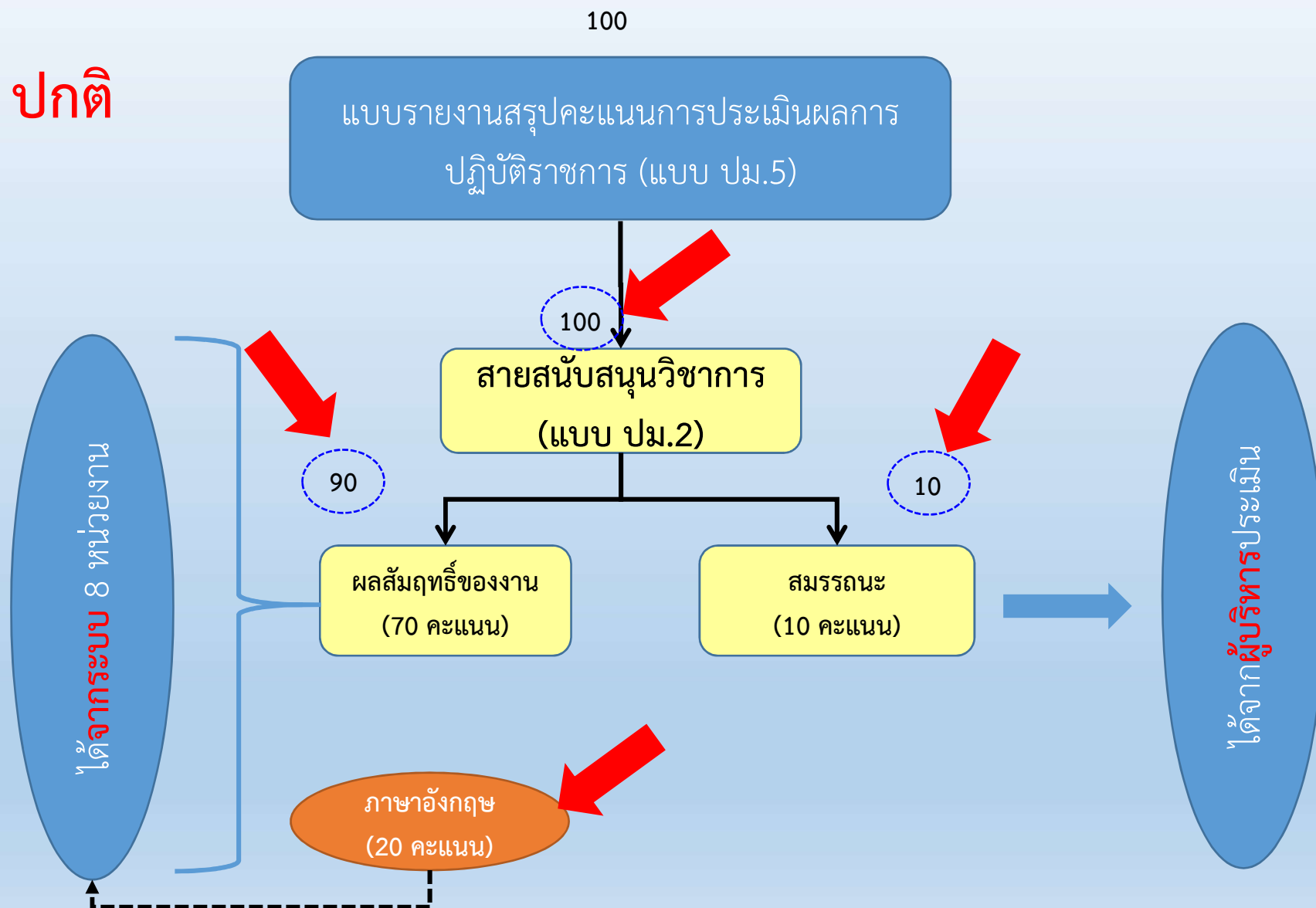
➤ รอบ 1/2561 : 1 ตุลาคม 2560 – 31 มีนาคม 2561

➤ รอบ 2/2561 : 1 เมษายน 2561 – 30 กันยายน 2561



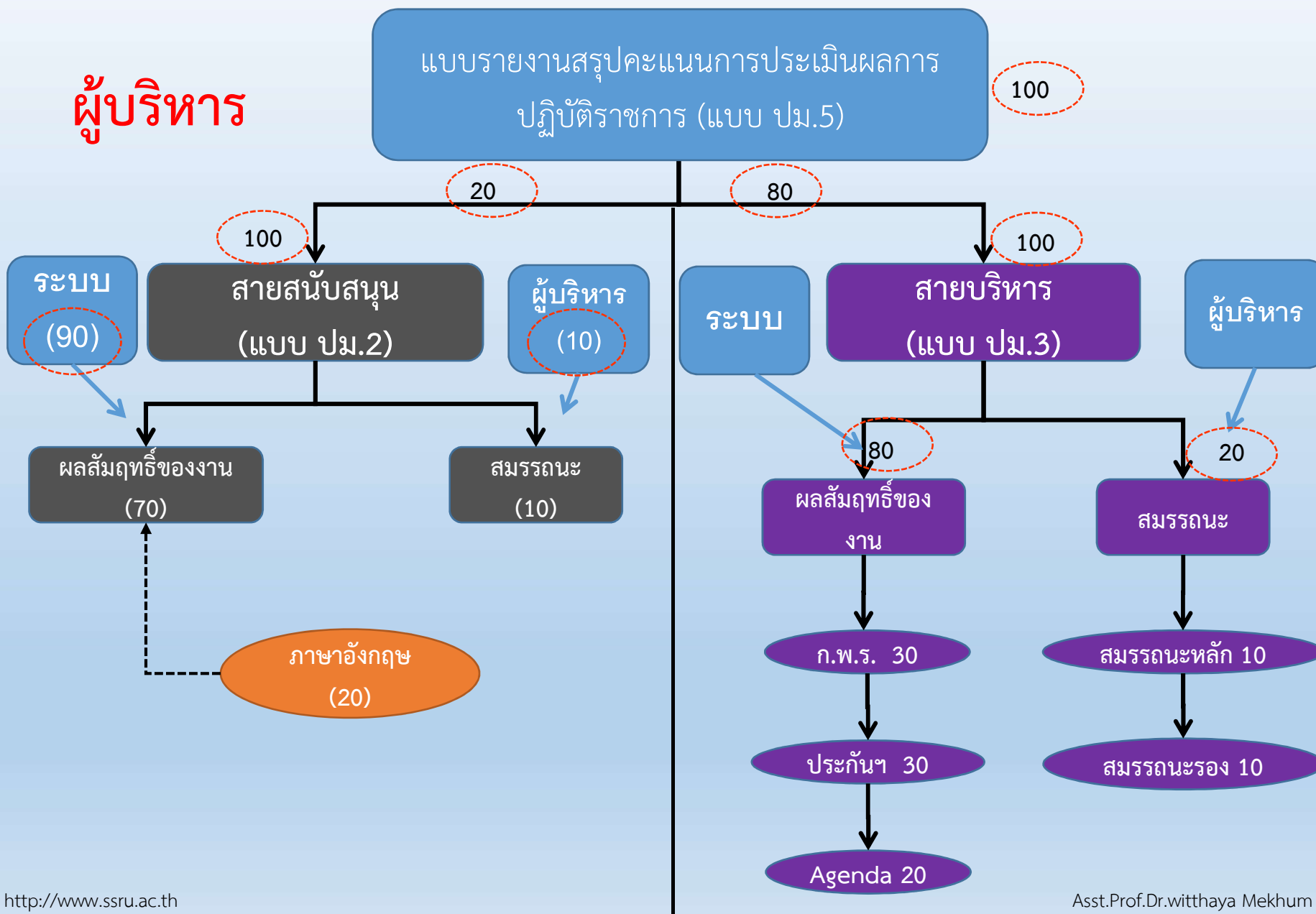
# การประเมินผลการปฏิบัติราชการ ตำแหน่ง **สนับสนุนวิชาการ (ปีงบประมาณ 2561)**

**ปกติ**



# การประเมินผลการปฏิบัติราชการ ตำแหน่งผู้บริหารสายสนับสนุนวิชาการ (ปีงบประมาณ 2561)

**ผู้บริหาร**



แบบประเมินผลการปฏิบัติราชการสายสนับสนุนวิชาการ มหาวิทยาลัยราชภัฏสวนสุนันทา ปีงบประมาณ 2561

คณะ.....

รอบการประเมินประจำปี ..... ครั้งที่ 1..... ครั้งที่ 2.....

ชื่อผู้รับการประเมิน (นาย/นาง/นางสาว) .....

ลงนาม .....

ชื่อผู้บังคับบัญชา/ ผู้ประเมิน .....

ลงนาม .....

ตัวชี้วัดผลงาน	มี	ไม่มี	คะแนนระดับค่าเป้าหมาย (ก)					คะแนน (ง)	น้ำหนัก (ข)	ร้อยละคะแนน (ค)=(งxข)
			1	2	3	4	5			
<b>1. ด้านผลสัมฤทธิ์ของงาน (70 คะแนน)</b>										
1. การมุ่งผลสัมฤทธิ์ (25 คะแนน)										
1.1 การพัฒนาตนเอง (5 คะแนน)										
1.2 รายงานผลการอบรมพัฒนาตนเอง (5 คะแนน)										
1.3 คู่มือการปฏิบัติงาน (5 คะแนน)										
1.4 นำคู่มือการปฏิบัติงานขึ้นเว็บไซต์หน่วยงาน (5 คะแนน)										
1.5 จำนวนภาระงานที่ได้รับมอบหมาย ต่อปี (5 คะแนน)										
2. การวางแผนการทำงานอย่างเป็นระบบ (15 คะแนน)										
2.1 มี JD การกำหนดมาตรฐานการทำงาน (5 คะแนน)										
2.2 ความสำเร็จของงานตามตัวชี้วัดระดับหน่วยงานหรือบุคคล (10 คะแนน)										
3. การส่งเสริมความเชี่ยวชาญในงานอาชีพ (15 คะแนน)										
3.1 มีการพัฒนางาน (7 คะแนน)										
3.2 มีปฏิทินการทำงานของตน (5 คะแนน)										
3.3 มีการประเมินความเสี่ยงของงานที่ปฏิบัติ (3 คะแนน)										
4. การทำงานเป็นทีม (15 คะแนน) <b>ใหม่ 15 คะแนน</b>										
4.1 การเข้าร่วมกิจกรรมของมหาวิทยาลัย/คณะ (5 คะแนน)										
4.1.1 โครงการประชุมบุคลากรมหาวิทยาลัยเพื่อสร้างประสิทธิภาพในการปฏิบัติงานในองค์กร (2 ครั้ง/ปี) (บังคับ)										
4.1.2 ทิวธงสรงและบำเพ็ญกุศลทักษิณานุปการถวายแด่สมเด็จพระนางเจ้าสุนันทาฯ (1 ครั้ง/ปี) (บังคับ)										
4.1.3 ทิวถวายผ้ากฐินพระราชทาน										
4.4.1 ทิววางพวงมาลาเนื่องในวันคล้ายวันพระราชสมภพ รัชกาลที่ 6										

เหมือนเดิม

ตัวชี้วัดผลงาน	มี	ไม่มี	คะแนนระดับค่าเป้าหมาย (ก)					คะแนน	น้ำหนัก (ข)	ร้อยละคะแนน (ค)-(กxข)
			1	2	3	4	5			
4.1.5 พิธีทำบุญตักบาตรเนื่องในวันขึ้นปีใหม่										
4.1.6 พิธีบำเพ็ญกุศลเนื่องในวันคล้ายวันประสูติสมเด็จพระเจ้าพี่นางเธอเจ้าฟ้ากัลยาณิวัฒนา										
4.1.7 กิจกรรมอนุรักษ์สืบสานประเพณีวันสงกรานต์										
4.1.8 โครงการธรรมศึกษาภาคฤดูร้อน										
4.1.9 พิธีบำเพ็ญกุศลเนื่องในวันคล้ายวันทิวงคตถวายแด่สมเด็จพระนางเจ้าสุนันทากุมารีรัตน์ฯ										
4.1.10 พิธีบำเพ็ญกุศลเนื่องในวันคล้ายวันสิ้นพระชนม์พระวิมาดาเธอฯ										
4.1.11 โครงการหล่อเทียนจำนำพรรษา										
4.1.12 พิธีแสดงมุทิตาจิตเนื่องในงานเกษียณอายุราชการ “รัตนมณีศรีสุนันทา”										
4.1.13 โครงการส่งเสริมศิลปวัฒนธรรมเนื่องในวันเฉลิมพระชนมพรรษาพระบาทสมเด็จพระเจ้าอยู่หัวฯ										
4.1.14 โครงการกิจกรรมวันครู										
4.1.15 โครงการกิจกรรมบายศรีสู่ขวัญ										
4.1.16 โครงการบำเพ็ญกุศลถวายแด่พระองค์เจ้าพิสมัยพิณลสิทธิ์										
4.1.17 โครงการบวงสรวงพระวิษณุกรรม										
4.1.18 โครงการวันบำเพ็ญกุศลถวายแด่สมเด็จพระเจ้าพี่นางเธอฯ										
4.1.19 โครงการแสงธรรมนำชีวิต										
4.1.20 โครงการเทคนิมหาชาติ										
4.1.21 โครงการประเพณีสงกรานต์คณะวิทยาการจัดการ										
4.1.22 โครงการลอยกระทงอนุรักษ์สิ่งแวดล้อม										
4.1.23 โครงการจริยธรรมบำเพ็ญประโยชน์										
4.1.24 โครงการทำบุญตักบาตรศิลปกรรมศาสตร์										
4.1.25 โครงการไหว้ครูสาขาวิชา										
4.1.26 โครงการส่งเสริมศิลปวัฒนธรรมเนื่องในวันเฉลิมพระชนมพรรษาสมเด็จพระนางเจ้าสิริกิติ์พระบรมราชินีนาถ										
4.1.27 โครงการแข่งขันกีฬาสุนันทาสามัคคี										
4.1.28 โครงการ KM show & share ประจำปี										
4.1.29 โครงการไหว้ครู (เพิ่มเติม : วิทยาลัยสหเวชศาสตร์ เป็นเจ้าภาพ)										

เหมือนเดิม

ตัวชี้วัดผลงาน	มี	ไม่มี	คะแนนระดับค่าเป้าหมาย (ก)					คะแนน (ค)	น้ำหนัก (ข)	ร้อยละคะแนน (ค)-(กxข)
			1	2	3	4	5			
4.1.30 โครงการลอยกระทงอนุรักษ์ประเพณีและสิ่งแวดล้อม (วิทยาลัยสหเวชศาสตร์ เป็นเจ้าภาพ)										
4.1.31 โครงการสนับสนุนวันสุนันท์นารี (วิทยาลัยสหเวชศาสตร์ เป็นเจ้าภาพ)										
4.1.32 โครงการสาธารณสุขรวมใจต้านภัยเอดส์ เนื่องในวันเอดส์โลก (วิทยาลัยสหเวชศาสตร์ เป็นเจ้าภาพ)										
4.1.33 โครงการวันเฉลิมพระชนมพรรษา 5 ธันวาคมมหามงคล (วิทยาลัยสหเวชศาสตร์ เป็นเจ้าภาพ)										
4.1.34 โครงการทำบุญตักบาตรเนื่องในวันขึ้นปีใหม่ไทย (วิทยาลัยสหเวชศาสตร์ เป็นเจ้าภาพ)										
4.1.35 โครงการสืบสานประเพณีสงกรานต์ (วิทยาลัยสหเวชศาสตร์ เป็นเจ้าภาพ)										
4.1.36 โครงการสาธารณสุขรวมใจรณรงค์เนื่องในวันงดสูบบุหรี่โลก (วิทยาลัยสหเวชศาสตร์ เป็นเจ้าภาพ)										
4.1.37 โครงการวันเฉลิมพระชนมพรรษสมเด็จพระนางเจ้าพระบรมราชินีนาถ (วิทยาลัยสหเวชศาสตร์ เป็นเจ้าภาพ)										
4.1.38 โครงการวันมหิดล “พระบิดาแห่งการแพทย์แผนปัจจุบันของไทย” (วิทยาลัยสหเวชศาสตร์ เป็นเจ้าภาพ)										
4.1.39 โครงการสืบสานประเพณีลอยกระทง เพื่ออนุรักษ์วัฒนธรรมไทย (วิทยาลัยนานาชาติ เป็นเจ้าภาพ)										
4.1.40 พิธีทำบุญตักบาตรวันขึ้นปีใหม่ วิทยาลัยนานาชาติ (วิทยาลัยนานาชาติ เป็นเจ้าภาพ)										
4.1.41 โครงการธรรมะในชีวิตการทำงาน (วิทยาลัยนานาชาติ เป็นเจ้าภาพ)										
4.1.42 โครงการสืบสานประเพณีสงกรานต์ (วิทยาลัยนานาชาติ เป็นเจ้าภาพ)										
4.1.43 โครงการทำบุญวิทยาลัยนานาชาติ (วิทยาลัยนานาชาติ เป็นเจ้าภาพ)										
4.1.44 โครงการไหว้ครู (วิทยาลัยนานาชาติ เป็นเจ้าภาพ)										
4.1.45 โครงการหล่อเทียนพรรษาและถวายเทียนเจ้าพรรษา (วิทยาลัยนานาชาติ เป็นเจ้าภาพ)										
4.1.46 พิธีทำบุญตักบาตรวันขึ้นปีใหม่สืบสานวัฒนธรรมประเพณีไทย (วิทยาลัยโลจิสติกส์ เป็นเจ้าภาพ)										
4.1.47 โครงการส่งเสริมศิลปวัฒนธรรมเนื่องในวันเฉลิมพระชนมพรรษาพระบาทสมเด็จพระเจ้าอยู่หัว (วิทยาลัยโลจิสติกส์)										
4.1.48 โครงการ “แสงธรรมนำชีวิต” (เพิ่มใหม่ : วิทยาลัยโลจิสติกส์ เป็นเจ้าภาพ)										
4.1.49 โครงการแข่งขันกีฬาโลจิสติกส์สัมพันธ์ (เพิ่มใหม่ : วิทยาลัยโลจิสติกส์ เป็นเจ้าภาพ)										
4.1.50 โครงการกิจกรรมบายศรีสู่ขวัญ (เพิ่มใหม่ : วิทยาลัยโลจิสติกส์ เป็นเจ้าภาพ)										
4.1.51 โครงการวิทยาลัยโลจิสติกส์และซัพพลายเชน สืบสานประเพณีไทย อนุรักษ์วัฒนธรรมพื้นบ้านวันสงกรานต์										
4.1.52 โครงการทำบุญวิทยาลัยโลจิสติกส์และซัพพลายเชน (เพิ่มใหม่ : วิทยาลัยโลจิสติกส์ เป็นเจ้าภาพ)										
4.1.53 โครงการไหว้ครูสาขา (เพิ่มใหม่ : วิทยาลัยโลจิสติกส์ เป็นเจ้าภาพ)										
4.2 จัดตั้งกลุ่ม KM การจัดการความรู้ (5 คณะ)										

เหมือนเดิม

ตัวชี้วัดผลงาน	มี	ไม่มี	คะแนนระดับค่าเป้าหมาย (ก)					คะแนน (ก)	น้ำหนัก (ข)	ร้อยละคะแนน (ค)=(ก×ข)
			1	2	3	4	5			
4.3 มีการพัฒนาระบบบริหารจัดการ (5 คะแนน)										
รวม ด้านผลสัมฤทธิ์ของงาน (70 คะแนน)									0.0	
<b>2. ด้านพฤติกรรมกาปฏิบัติราชการ (สมรรถนะ) (10 คะแนน)</b>										
2.1 ความรับผิดชอบงานในหน้าที่ เสร็จทันเวลา (1 คะแนน)										
2.2 ความถูกต้องของงานที่ทำและละเอียดรอบคอบ (1 คะแนน)										
2.3 ขยัน อดทน ทุ่มเท และเสียสละ (1 คะแนน)										
2.4 มีการวางแผนในการทำงานเป็นลำดับขั้นตอน (1 คะแนน)										
2.5 มีจรรยาบรรณ คุณธรรมและจริยธรรม (1 คะแนน)										
2.6 ช่วยเหลือเอื้อเฟื้อ มีน้ำใจและทำงานเป็นทีม (1 คะแนน)										
2.7 มีการวิเคราะห์ปัญหาและกล้าตัดสินใจในงานที่รับผิดชอบ (1 คะแนน)										
2.8 ีความเป็นผู้นำ ในการปฏิบัติงาน (1 คะแนน)										
2.9 มีความผูกพัน ความรักต่อองค์กร (1 คะแนน)										
2.10 มีทักษะการสื่อสารและการถ่ายทอดในการปฏิบัติงาน (1 คะแนน)										
รวม ด้านพฤติกรรมปฏิบัติราชการ (สมรรถนะ) (10 คะแนน)									0.0	
<b>3. ด้านการพัฒนาตนเองด้านภาษาอังกฤษ (20 คะแนน)</b>										
3.1 ระดับ A1: SSRU TEP 0 - 49 (12 คะแนน)										
3.2 ระดับ A2: SSRU TEP 50 - 59 (14 คะแนน)										
3.3 ระดับ B1: SSRU TEP 60 - 69 (16 คะแนน)										
3.4 ระดับ B2: SSRU TEP 70- 79 (18 คะแนน)										
3.5 ระดับ C1-C2: SSRU TEP 80 ขึ้นไป (20 คะแนน)										
รวม ด้านการพัฒนาตนเองด้านภาษาอังกฤษ (20 คะแนน)										
รวม ผลการประเมินทั้งหมด 3 ด้าน (100 คะแนน)									0.0	
4. การทำงาน R2R หรืองานวิจัย ที่เกี่ยวกับงานในหน้าที่ (เฉพาะพนักงานมหาวิทยาลัยงบประมาณแผ่นดิน) (10 คะแนน)										
รวม ผลการประเมินทั้งหมด 4ข้อ (เฉพาะพนักงานมหาวิทยาลัยงบประมาณแผ่นดิน) (100คะแนน)									0.0	

เพิ่มใหม่

งบแผ่นดิน

## ระดับเกณฑ์และการแปลความของคะแนน

ตั้งแต่ 90 คะแนน ขึ้นไป ถึง 100 คะแนน	ดีเด่น
ตั้งแต่ 80 คะแนน ขึ้นไป ถึง 89 คะแนน	ดีมาก
ตั้งแต่ 70 คะแนน ขึ้นไป ถึง 79 คะแนน	ดี
ตั้งแต่ 60 คะแนน ขึ้นไป ถึง 69 คะแนน	พอใช้
ตั้งแต่ 0 คะแนน ขึ้นไป ถึง 59 คะแนน	ต้องปรับปรุง

# แบบประเมินฯผู้บริหาร สายสนับสนุนวิชาการ

80 = ผู้บริหาร

20 = สายสนับสนุนฯ

แบบประเมินผลการปฏิบัติราชการสายบริหาร มหาวิทยาลัยราชภัฏสวนสุนันทา

คณะ.....

รอบการประเมินประจำปี ..... ครั้งที่ 1..... ครั้งที่ 2.....

ชื่อผู้รับการประเมิน (นาย/นาง/นางสาว) .....

ลงนาม .....

ตำแหน่งทางบริหาร.....

ชื่อผู้บังคับบัญชา/ ผู้ประเมิน .....

ลงนาม .....

เหมือนเดิม

ตัวชี้วัดผลงาน	จำนวนตัวชี้วัดที่ได้รับมอบหมาย	มี	ไม่มี	คะแนนระดับค่าเป้าหมาย (ก)					คะแนน (ก)	น้ำหนัก (ข)	ร้อยละคะแนน (ค)=(ก×ข)
				1	2	3	4	5			
<b>1. ด้านผลสัมฤทธิ์ของงาน (80 คะแนน)</b>											
1.1 ก.พ.ร. (ความสำเร็จของการปฏิบัติราชการตามคำรับรองฯ)		✓						✓	5	6.0	30.0
1.2 ประกันคุณภาพ (ความสำเร็จของการประกันคุณภาพ)		✓				✓			3	6.0	18.0
1.3 Agenda (ความสำเร็จของการดำเนินงานโครงการวาระสำคัญประจำปี (Agenda))		✓						✓	5	4.0	20.0
<b>รวม ด้านผลสัมฤทธิ์ของงาน (80 คะแนน)</b>											<b>68.0</b>
<b>2. ด้านพฤติกรรมปฏิบัติราชการ (สมรรถนะ) (20 คะแนน)</b>											
<b>2.1 สมรรถนะหลัก (10 คะแนน)</b>											
2.1.1 ความยึดมั่นในคุณธรรม (2 คะแนน)		✓			✓				2	0.4	0.8
2.1.2 การมุ่งผลสัมฤทธิ์ (2 คะแนน)		✓						✓	5	0.4	2.0
2.1.3 ความรับผิดชอบในงาน (2 คะแนน)		✓						✓	5	0.4	2.0
2.1.4 การทำงานเป็นทีม (2 คะแนน)		✓						✓	5	0.4	2.0
2.1.5 การวางแผนการทำงานอย่างเป็นระบบ (2 คะแนน)		✓						✓	5	0.4	2.0
<b>2.2 สมรรถนะทางการบริหาร (10 คะแนน)</b>											
2.2.1 การมีวิสัยทัศน์ (1 คะแนน)		✓						✓	5	0.2	1.0
2.2.2 ความเป็นผู้นำ (1 คะแนน)		✓						✓	5	0.2	1.0

ตัวชี้วัดผลงาน	จำนวนตัวชี้วัด ที่ได้รับมอบหมาย	มี	ไม่มี	คะแนนระดับค่าเป้าหมาย (ก)					คะแนน (ก)	น้ำหนัก (ข)	ร้อยละคะแนน (ค)=(ก×ข)
				1	2	3	4	5			
2.2.3 ศักยภาพเพื่อนำการปรับเปลี่ยน (1 คะแนน)		✓						✓	5	0.2	1.0
2.2.4 การคิดเชิงกลยุทธ์ (1 คะแนน)		✓						✓	5	0.2	1.0
2.2.5 การควบคุมตนเอง (1 คะแนน)		✓						✓	5	0.2	1.0
2.2.6 การให้อำนาจแก่ผู้อื่น (1 คะแนน)		✓						✓	5	0.2	1.0
2.2.7 การมองภาพองค์กรรวม (1 คะแนน)		✓						✓	5	0.2	1.0
2.2.8 การพัฒนาศักยภาพคน (1 คะแนน)		✓						✓	5	0.2	1.0
2.2.9 การดำเนินการเชิงรุก (1 คะแนน)		✓						✓	5	0.2	1.0
2.2.10 ศิลปะการสื่อสารใจ (1 คะแนน)		✓						✓	5	0.2	1.0
รวม ด้านพฤติกรรมปฏิบัติราชการ (สมรรถนะ) (20 คะแนน)											18.8
รวม ผลการประเมินทั้งหมด 2 ด้าน											86.8

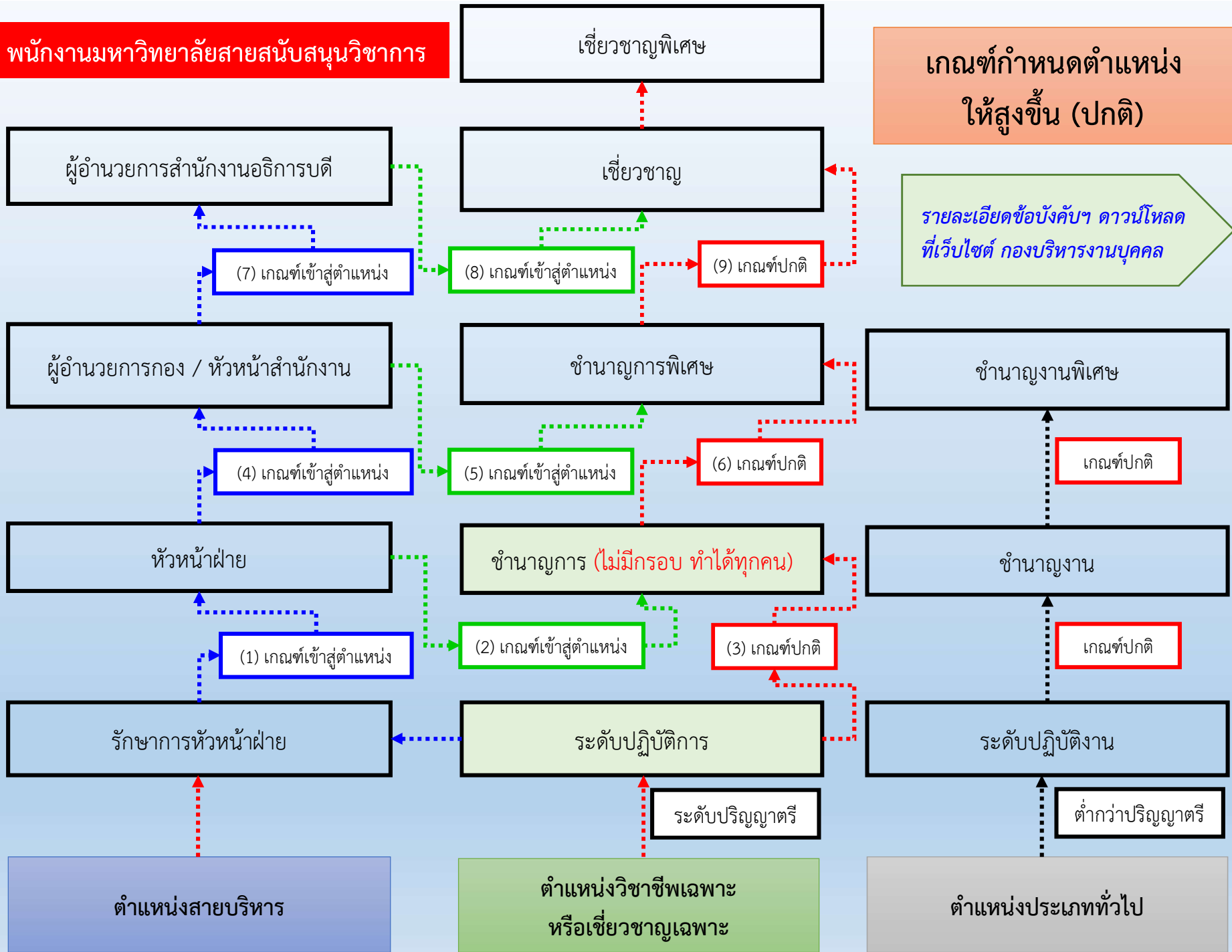
## ระดับเกณฑ์และการแปลความความของคะแนน

ตั้งแต่ 90 คะแนน ขึ้นไป ถึง 100 คะแนน	ระดับดีเด่น
ตั้งแต่ 80 คะแนน ขึ้นไป ถึง 89 คะแนน	ระดับดีมาก
ตั้งแต่ 70 คะแนน ขึ้นไป ถึง 79 คะแนน	ระดับดี
ตั้งแต่ 60 คะแนน ขึ้นไป ถึง 69 คะแนน	ระดับพอใช้
ต่ำกว่า 60 คะแนน	ควรปรับปรุง

## 2.

# การเข้าสู่ตำแหน่งที่สูงขึ้น ของพนักงานมหาวิทยาลัย

พนักงานมหาวิทยาลัยสายสนับสนุนวิชาการ



# ตำแหน่งปฏิบัติการเข้าสู่ ตำแหน่งชำนาญการ

## 1. คุณสมบัติที่มหาวิทยาลัยกำหนด

1. ผลการปฏิบัติราชการย้อนหลัง 3 ปี เฉลี่ยไม่น้อยกว่า ร้อยละ 90
2. ด้านงานสารบรรณ การเงินและพัสดุ
3. ด้านเทคโนโลยีสารสนเทศ
4. ภาษาอังกฤษ
5. มีระยะเวลาในการปฏิบัติงาน (เริ่มตั้งแต่ปฏิบัติงานใน มรภ.สวนสุนันทา) คุณสมบัติทางการศึกษา ระดับปริญญาตรี 5 ปี / ปริญญาโท 3 ปี



## 2. แบบประเมินค่างาน

ผ่าน

3. แบบเสนอขอรับการประเมินเพื่อแต่งตั้งพนักงานมหาวิทยาลัยให้ดำรงตำแหน่งในระดับที่สูงขึ้น  
ตำแหน่งประเภทวิชาชีพเฉพาะ/เชี่ยวชาญเฉพาะ ระดับ ...

เลือก

4. คู่มือปฏิบัติงานหลัก

บังคับ

คู่มือปฏิบัติงานหลัก

หรือ

1. ผลงานเชิงวิเคราะห์

หรือ

2. ผลงานเชิงสังเคราะห์

หรือ

3. R2R

4. งานวิจัย

??? 1 เล่ม

# งบประมาณแผ่นดิน

๒. บัญชีค่าจ้างขั้นต่ำ-ขั้นสูงของพนักงานมหาวิทยาลัย ตำแหน่งประเภทผู้บริหาร

ตำแหน่ง	ขั้นต่ำ	ขั้นสูง
หัวหน้าฝ่าย	-	๖๑,๖๗๐
ผู้อำนวยการกองหรือเทียบเท่า	-	๗๙,๑๖๐
ผู้อำนวยการสำนักงานอธิการบดีหรือเทียบเท่า	-	๙๑,๗๔๐

๓. บัญชีค่าจ้างขั้นต่ำ-ขั้นสูงของพนักงานมหาวิทยาลัย ตำแหน่งประเภทวิชาชีพอเฉพาะหรือเชี่ยวชาญเฉพาะ

	ตำแหน่ง	ขั้นต่ำ	ขั้นสูง
ปฏิบัติการ	ปริญญาตรี	๒๑,๐๐๐	๔๑,๙๔๐
	ปริญญาโท	๒๓,๔๐๐	
	ปริญญาเอก	-	
	ชำนาญการ	-	๖๑,๖๗๐
	ชำนาญการพิเศษ	-	๗๙,๑๖๐
	เชี่ยวชาญ	-	๙๑,๗๔๐
	เชี่ยวชาญพิเศษ	-	๙๗,๙๘๐

## งบประมาณรายได้

### ๒. บัญชีค่าจ้างขั้นต่ำ-ขั้นสูงของพนักงานมหาวิทยาลัย ตำแหน่งประเภทผู้บริหาร

ตำแหน่ง	ขั้นต่ำ	ขั้นสูง
หัวหน้าฝ่าย	-	๔๗,๐๔๐
ผู้อำนวยการกองหรือเทียบเท่า	-	๕๖,๔๙๐
ผู้อำนวยการสำนักงานอธิการบดีหรือเทียบเท่า	-	๖๖,๑๗๐

### ๓. บัญชีค่าจ้างขั้นต่ำ-ขั้นสูงของพนักงานมหาวิทยาลัย ตำแหน่งประเภทวิชาชีพเฉพาะหรือเชี่ยวชาญเฉพาะ

ตำแหน่ง	ขั้นต่ำ	ขั้นสูง
ปฏิบัติการ	ปริญญาตรี	๓๑,๘๖๐
	ปริญญาโท	
	ปริญญาเอก	
ชำนาญการ	-	๔๗,๐๔๐
ชำนาญการพิเศษ	-	๕๖,๔๙๐
เชี่ยวชาญ	-	๖๖,๑๗๐
เชี่ยวชาญพิเศษ	-	๗๐,๙๗๐

# ผู้ประเมินค่างาน

ข้อ 23 ให้อธิการบดีแต่งตั้งคณะกรรมการประเมินค่างานของตำแหน่งระดับ  
ชำนาญงาน ชำนาญงานพิเศษ ชำนาญการ ชำนาญการพิเศษและเชี่ยวชาญ ประกอบด้วย

- (1) รองอธิการบดีที่อธิการบดีมอบหมาย เป็นประธานกรรมการ
- (2) ผู้บังคับบัญชาของผู้เสนอ เป็นกรรมการ
- (3) ผู้อำนวยการกองบริหารงานบุคคล เป็นกรรมการและเลขานุการ

คณะกรรมการประเมินค่างานตามวรรคหนึ่ง มีหน้าที่ประเมินค่างานตามเกณฑ์  
การตัดสินที่กำหนด และเป็นไปตามกรอบของตำแหน่ง และไม่มีผลทำให้อัตรากำลังเพิ่มขึ้น  
แล้วนำเสนอคณะกรรมการประเมินและคณะกรรมการบริหารพนักงานพิจารณาอนุมัติ

# ผู้ประเมินผลงาน (คู่มือและผลงาน)

ข้อ 25 การประเมินพนักงานเพื่อแต่งตั้งให้ดำรงตำแหน่งสูงขึ้น ให้อธิการบดี แต่งตั้งคณะกรรมการประเมิน ประกอบด้วย

- (1) รองอธิการบดีที่อธิการบดีมอบหมาย เป็นประธานกรรมการ
- (2) ผู้แทนรองอธิการบดี เลือกกันเอง จำนวน 1 คน เป็นกรรมการ
- (3) ผู้แทนคณบดี เลือกกันเอง จำนวน 1 คน เป็นกรรมการ
- (4) ผู้แทนผู้อำนวยการ เลือกกันเอง จำนวน 1 คน เป็นกรรมการ
- (5) ผู้อำนวยการกองบริหารงานบุคคล เป็นกรรมการและเลขานุการ

## ประกาศ

กองบริหารงานบุคคล จัดการประชุมปฏิบัติการเขียนการประเมินค่างาน เพื่อเข้าสู่ตำแหน่งที่สูงขึ้น ในวันที่ 15 - 16 มีนาคม 2561 (นอกสถานที่)

- วัตถุประสงค์
  - เพื่อวิพากษ์แบบประเมินค่างานและคู่มือการปฏิบัติงาน
- คุณสมบัติของผู้ที่เข้าร่วมประชุมฯ
  - มีความก้าวหน้าในการเขียนแบบประเมินค่างาน และคู่มือการปฏิบัติงาน มากที่สุด
- จำนวนผู้เข้าร่วม
  - รับ จำนวน 50 คน
- ติดต่อสอบถาม
  - ฝ่ายฝึกอบรมและพัฒนาบุคลากร กองบริหารงานบุคคล โทร 1259

3.

ประกาศเกี่ยวกับการบริหารงานบุคคล  
ที่บุคลากรควรทราบ

## 1. ประกาศ หลักเกณฑ์และวิธีการลา และการลาโดยได้รับค่าจ้างและเงินประจำตำแหน่ง

- อาทิ 1.1 การลาคลอดบุตร ลาได้ไม่เกิน 90 วัน และสามารถลาเพื่อดูแลบุตร หลังคลอด ไม่เกิน 150 วัน โดยไม่ได้รับค่าจ้างระหว่างลา
- 1.2 การลาติดตามคู่สมรส ลาได้ไม่เกิน 2 ปี ในกรณีจำเป็นอาจลาต่อได้อีก 2 ปี แต่รวมแล้วต้องไม่เกิน 2 ปี โดยไม่ได้รับค่าจ้างระหว่างลา

## 2. ประกาศ หลักเกณฑ์และวิธีการย้ายพนักงานพนักงาน

การย้ายสามารถทำได้ทุกกรณี โดยต้องมีคุณสมบัติเฉพาะตำแหน่งตรงกับมาตรฐานที่กำหนดตำแหน่งที่จะย้ายไป ซึ่งการย้ายต้องได้รับการยินยอมจากต้นสังกัด และมีหนังสือตอบรับไม่ขัดข้องจากหน่วยงานที่จะย้ายไป

### 3. ประกาศ หลักเกณฑ์และวิธีการบรรจุกลับเข้าเป็นพนักงานมหาวิทยาลัยเนื่องจากไปรับราชการทหาร

สามารถลาเข้ารับการเตรียมพล และรายงานตัวกลับเข้าปฏิบัติหน้าที่ได้ตามระยะเวลาที่มหาวิทยาลัยกำหนดให้ลา หากรับราชการทหารไม่น้อยกว่า 8 เดือน โดยได้รับค่าจ้างสูงกว่าเดิมตามอัตราที่คณะกรรมการบริหารพนักงานกำหนด

### 4. ประกาศ การให้พนักงานไปปฏิบัติงานเพื่อเพิ่มพูนความรู้ทางวิชาการ (เฉพาะสายวิชาการ)

สามารถลาได้ไม่เกิน 12 เดือน ภายใต้อัตรา 3 กรณี

4.1 การวิจัย

4.2 การแต่งหรือเรียบเรียงตำราทางวิชาการ

4.3 การไปปฏิบัติงานเพื่อเพิ่มพูนความรู้ทางวิชาการอย่างอื่น ซึ่งได้รับความเห็นชอบจากคณะกรรมการบริหารพนักงาน

## 5. ประกาศ หลักเกณฑ์และวิธีการพัฒนาพนักงาน

การพัฒนาพนักงาน มี 3 ประเภท ดังนี้

5.1 การไปศึกษา ภายในประเทศและต่างประเทศ (ตามระยะเวลาที่กำหนด)

5.2 การฝึกอบรม ดูงานและการปฏิบัติงานวิจัย ภายในประเทศและต่างประเทศ

5.3 การพัฒนาความเชี่ยวชาญทักษะวิชาชีพ ภายในประเทศ ระยะเวลาไม่เกิน 1 ปี

## 6. ประกาศ หลักเกณฑ์การเลื่อนค่าจ้างพนักงานมหาวิทยาลัย (งบประมาณแผ่นดิน)

การเลื่อนค่าจ้าง ต้องเป็นไปตามหลักเกณฑ์และวิธีการที่กำหนดในประกาศและให้นำผลการประเมินผลการปฏิบัติราชการ ตามข้อบังคับมหาวิทยาลัยมาประกอบการพิจารณา โดยให้เลื่อนค่าจ้างได้ไม่เกินวงเงินที่มหาวิทยาลัยได้จัดสรรให้ใช้ในการเลื่อนค่าจ้าง

7. ประกาศ การจัดกลุ่มพนักงานมหาวิทยาลัยตำแหน่งผู้ปฏิบัติการ

8. ประกาศ หลักเกณฑ์การรับบุคคลเข้าเป็นพนักงานมหาวิทยาลัย  
ตำแหน่งวิชาการและตำแหน่งสนับสนุนวิชาการ

9. ประกาศ กำหนดวันทำงาน เวลาทำงาน วันหยุดงานตามประเพณี  
วันหยุดประจำปีของพนักงานมหาวิทยาลัย

10. ประกาศ หลักเกณฑ์การดำเนินการทางวินัยแก่พนักงาน  
มหาวิทยาลัย

11. ประกาศ หลักเกณฑ์และวิธีการปรับวุฒิพนักงานมหาวิทยาลัย

12. ประกาศ เงินประจำตำแหน่งและค่าตอบแทนพิเศษสำหรับพนักงานมหาวิทยาลัย

13. ประกาศ หลักเกณฑ์ วิธีการและเงื่อนไขการเลื่อนตำแหน่งพนักงานให้สูงขึ้น

\*\* สามารถดาวน์โหลดเอกสาร ได้ที่เว็บไซต์ กองบริหารงานบุคคล \*\*

<http://personnel.ssru.ac.th/index.php/th>

4.

การจัดอันดับมหาวิทยาลัย  
(U-Ranking)

## การขับเคลื่อนมหาวิทยาลัย สู่อันดับมหาวิทยาลัย



1. การทำเว็บไซต์ประจำหน่วยงาน
2. การช่วยกันเข้าเว็บไซต์มหาวิทยาลัย หรือเว็บไซต์หน่วยงาน (ทำทุกคน)
3. การทำแบบฟอร์มหรือเอกสารต่างๆ เป็น PDF แล้วเผยแพร่บนเว็บไซต์
4. การประชาสัมพันธ์ข่าว/ กิจกรรมบนเว็บไซต์หน่วยงาน

มหาวิทยาลัยราชภัฏสวนสุนันทา มหาวิทยาลัยแม่แบบที่ดีของสังคม มหาวิทยาลัยราชภัฏอันดับ 1

## จำนวนบุคลากรสายสนับสนุนที่ได้รับทุนในการนำเสนอผลงานในต่างประเทศ

ปีงบประมาณ	หน่วยงาน	จำนวนคนได้รับทุน
2559	คณะวิทยาการจัดการ	14
	วิทยาลัยนวัตกรรมการจัดการ	2
	สำนักงานอธิการบดี	4
	สำนักวิทยบริการและเทคโนโลยีสารสนเทศ	1
	สำนักวิชาการศึกษาทั่วไป (GE)	1
	รวม	22
2560	คณะวิทยาการจัดการ	13
	คณะมนุษยศาสตร์และสังคมศาสตร์	5
	คณะเทคโนโลยีอุตสาหกรรม	1
	วิทยาลัยสหเวชศาสตร์	2
	วิทยาลัยนวัตกรรมการจัดการ	2
	วิทยาลัยโลจิสติกส์และซัพพลายเชน	1
	บัณฑิตวิทยาลัย	1
	สำนักงานอธิการบดี	11
	สำนักทรัพย์สินและรายได้	2
	สถาบันวิจัยและพัฒนา	1
	รวม	39

## การเผยแพร่ผลงาน KM, R2R และวิจัย

### 1. ระดับชาติ :

- การสัมมนาเครือข่ายองค์กรการเรียนรู้เพื่อการพัฒนาคุณภาพมาตรฐานการศึกษา (Mini UKM) ครั้งที่ 18 - วันที่ 22 – 23 มีนาคม 2561 ณ มหาวิทยาลัยราชภัฏสวนสุนันทา (มรภ.สวนสุนันทา เป็นเจ้าภาพ)

### 2. ระดับนานาชาติ : ณ ประเทศสวิตเซอร์แลนด์

กิจกรรม	ระยะเวลาดำเนินการ
ส่งใบสมัครเข้าร่วมโครงการ	1 – 28 กุมภาพันธ์ 2561
ส่งบทความวิจัย (Full Paper)	1 กุมภาพันธ์ – 31 มีนาคม 2561
ยื่นเอกสารขอรับทุนกับฝ่ายกองทุนพัฒนาบุคลากร	9 เมษายน 2561
เดินทางเข้าร่วมการนำเสนอผลงานวิจัย ณ ประเทศสวิตเซอร์แลนด์	18 – 23 มิถุนายน 2561 (ช่วงเวลาโดยประมาณ)

5.

เงินรางวัลที่เกี่ยวข้องกับ  
บุคลากรสายสนับสนุนวิชาการ

# 1. เงินสนับสนุนการนำเสนอผลงานวิจัย (KM , R2R)

ข้อกำหนดการขอรับเงินสนับสนุนเบื้องต้นมีดังนี้

1. ผู้ขอรับทุนต้องปฏิบัติงานเต็มเวลามาแล้วไม่น้อยกว่า 3 เดือน
2. ผลงานจะต้องไม่เป็นส่วนหนึ่งของการศึกษาที่ได้รับทุนจากมหาวิทยาลัย
3. ผลงานจะต้องไม่เคยเผยแพร่ที่ใดมาก่อน (ทุกรูปแบบการเผยแพร่)
4. เนื้อหาของผลงานที่จะขอรับทุน
  - ผลงานภาษาไทย ต้องมีเนื้อหาไม่น้อยกว่า 6 หน้า A4
  - ผลงานภาษาอังกฤษ ต้องมีเนื้อหาไม่น้อยกว่า 4 หน้า A4
5. สัดส่วนผลงาน (กรณีมีผู้ร่วมผลงาน)
  - มีผู้ร่วมเป็นคนภายในทั้งหมด ผู้ขอรับทุนจะต้องมีส่วนในผลงาน 50% ขึ้นไป
  - มีผู้ร่วมเป็นคนภายนอกอย่างน้อย 1 คน ผู้ขอรับทุนจะต้องมีส่วนในผลงาน 70% ขึ้นไป
6. จำนวนการขอรับทุน
  - การนำเสนอผลงานที่จัดในประเทศ ขอรับทุนได้ไม่จำกัดจำนวนครั้ง
  - การนำเสนอผลงานที่จัดในต่างประเทศ ขอรับทุนได้ไม่เกิน 2 ครั้ง/ปีงบประมาณ
  - การนำเสนอผลงานในระดับนานาชาติ การประชุมนั้นจะต้องอยู่ใน Google scholar หรือสูงกว่า

**\*\* การนำเสนอผลงานวิจัย ระดับนานาชาติ ภายใน 2 ครั้ง จะต้อง มี 1 ครั้ง ที่อยู่ในฐานที่สูงกว่า Google scholar**

# จำนวนเงินสนับสนุนการนำเสนอผลงานที่ผู้ขอรับทุนจะได้รับ มีดังนี้

ผู้ขอรับทุนจะได้รับค่าลงทะเบียน ตามที่จ่ายจริงไม่เกิน 5,000 บาท โดยไม่รวมค่าเดินทาง

ค่าใช้จ่ายในการเดินทางตามกลุ่มประเทศ	จำนวนวัน (การเดินทาง)	จำนวนเงินที่สนับสนุน 50%
ภายในประเทศ	3 วัน 2 คืน	ตามจริงไม่เกิน 10,000
ประเทศกลุ่มอาเซียน (ทุน 30,000 บาท)	3 วัน 2 คืน	15,000
ประเทศในทวีปเอเชีย (ทุน 35,000 บาท)	3 วัน 2 คืน	17,500
ประเทศญี่ปุ่น (ทุน 45,000 บาท)	4 วัน 3 คืน	22,500
ประเทศในทวีปออสเตรเลีย/นิวซีแลนด์ (ทุน 50,000 บาท)	4 วัน 3 คืน	25,000
ประเทศในทวีปยุโรป (ทุน 60,000 บาท)	5 วัน 4 คืน	30,000
ประเทศในทวีปอเมริกา/ทวีปแอฟริกา (ทุน 70,000 บาท)	5 วัน 4 คืน	35,000

## ข้อมูลเพิ่มเติม

ผลงานที่นำเสนอในระดับนานาชาติแล้วได้รับการตีพิมพ์ในวารสารวิชาการที่อยู่ในฐานข้อมูลตามที่มหาวิทยาลัยกำหนด สามารถขอรับเงินเพิ่มเติมตามสัดส่วนของฐานข้อมูล จากเงินที่ได้รับทุน (ไม่รวมค่าลงทะเบียน 5,000 บาท) ได้แก่

- TCI กลุ่มที่ 2 ขอรับเงินเพิ่มได้อีก 30%
- TCI กลุ่มที่ 1 ขอรับเงินเพิ่มได้อีก 40%
- SJR/ SCOPUS/ ISI หรือฐานข้อมูลนานาชาติที่มหาวิทยาลัยรับรอง ขอรับเงินเพิ่มได้อีก 50%

## 2. เงินรางวัลการตีพิมพ์บทความในวารสาร

การขอรับเงินรางวัลการตีพิมพ์บทความทางวิชาการหรือบทความวิจัย มีข้อกำหนดดังนี้

1. บทความวิจัย 1 เรื่องขอรับเงินรางวัลได้ 1 ครั้ง และต้องยื่นขอรับเงินรางวัลภายใน 1 ปี นับจากวันที่ตีพิมพ์
2. ผลงานจะต้อง**ไม่เป็นส่วนหนึ่งของการศึกษา**ที่ได้รับทุนจากมหาวิทยาลัย
3. ผลงานจะต้อง**ไม่เคยเผยแพร่**ที่ใดมาก่อน (ทุกรูปแบบการเผยแพร่)
4. ผลงานจะต้อง**ไม่เคยรับเงินสนับสนุน**ใดๆ จากมหาวิทยาลัย (เช่น ค่าลงทะเบียน หรือทุนการนำเสนอ)
5. สัดส่วนผลงาน (กรณีมีผู้ร่วมผลงานทั้งที่เป็นคนภายในและภายนอก ผู้ขอรับรางวัลจะต้องมีสัดส่วนในผลงาน **50% ขึ้นไป**)
6. อาจารย์สามารถขอรับเงินรางวัลการตีพิมพ์บทความทางวิชาการหรือบทความวิจัยได้**ไม่จำกัดจำนวนเรื่อง**ต่อปี

## จำนวนเงินรางวัลการตีพิมพ์บทความทางวิชาการหรือบทความวิจัยในวารสารวิชาการ

ระดับการตีพิมพ์	เงินรางวัล/เรื่อง (บาท)
ฐานข้อมูล TCI กลุ่มที่ 2	6,000
ฐานข้อมูล TCI กลุ่มที่ 1	7,000
ฐานข้อมูลระดับนานาชาติที่มหาวิทยาลัยรับรองคุณภาพ	25,000
ฐานข้อมูล SJR (คลอไทล์ที่ 3 และ 4 หรือ Q3, Q4)	50,000
ฐานข้อมูล SJR (คลอไทล์ที่ 1 และ 2 หรือ Q1, Q2)	60,000
ฐานข้อมูล SCOPUS หรือ ISI	70,000

หมายเหตุ : เงินรางวัลที่ได้รับจะแปรผันตามสัดส่วนผลงานที่ตีพิมพ์

### 3. เงินรางวัลการสร้างชื่อเสียงอื่นๆ

การขอรับเงินรางวัลด้านผลงานวิจัย KM R2R วิชาชีพ และรางวัลอื่นๆ

ระดับรางวัลด้านผลงานวิจัย วิชาการ การสอน วิชาชีพ และรางวัลอื่นๆ	เงินรางวัล (บาท)	
	ระดับชาติ	ระดับนานาชาติ
ระดับชมเชย	2,000	10,000
ระดับดี	4,000	15,000
ระดับดีมาก	7,000	20,000
ระดับดีเด่น/ ดีเยี่ยม/ ยอดเยี่ยม	10,000	25,000

## 4. เงินรางวัลการจดสิทธิบัตร

การขอรับเงินรางวัลการจดสิทธิบัตร/ อนุสิทธิบัตร มีข้อกำหนดดังนี้

1. ผลงานต้องเป็นของผู้ขอรับรางวัล หากมีผู้ร่วมผลงาน ผู้ขอรับรางวัลต้องมีชื่ออยู่ในลำดับที่ 1
2. ผลงานต้อง**ไม่เป็น**ส่วนหนึ่งของการศึกษาของผู้ขอรับรางวัล
3. ผลงานต้องได้รับอนุมัติสิทธิบัตร/อนุสิทธิบัตร **มาแล้วไม่เกิน 1 ปี** (นับจากวันที่อนุมัติ)
4. ผลงาน**ต้องมีรูปแบบ**งานวิจัย/ นวัตกรรม/ งานสร้างสรรค์ ที่มีการวิเคราะห์ สังเคราะห์ในผลงาน
5. กรณีที่งานวิจัยหรือนวัตกรรม 1 เล่ม ได้รับสิทธิบัตร/อนุสิทธิบัตร มากกว่า 1 ผลงาน **จะขอรับรางวัลได้เพียง 1 ผลงานเท่านั้น**
6. ผู้ขอรับรางวัลต้อง**ปฏิบัติงานเต็มเวลา** และมีอายุการปฏิบัติงาน**ไม่น้อยกว่า 9 เดือน**

รางวัลที่จะได้รับ

ประเภทรางวัล	จำนวนเงินรางวัล (บาท)
อนุสิทธิบัตร	30,000
สิทธิบัตร	50,000

## 5. เงินสนับสนุนการศึกษาต่อ ป.โท ป.เอก

การขอรับทุนในการศึกษาต่อมีข้อกำหนดเบื้องต้นดังนี้

1. เป็นบุคลากรปฏิบัติงานเต็มเวลาต่อเนื่อง **ไม่น้อยกว่า 1 ปี**
2. มีอายุไม่เกิน 40 ปี
3. ต้องศึกษาในสาขาที่สอดคล้องกับการปฏิบัติงาน และ **ได้รับอนุญาต** จากหน่วยงานต้นสังกัด
4. ต้อง **ไม่อยู่ระหว่าง** การขอใช้ทุน การตั้งกรรมการสอบทางวินัย หรือรับทุนจากหน่วยงานภายนอกอื่นๆ
5. ต้องมีผลการศึกษาเดิม ดังนี้

**ทุน ป.โท** ผู้ขอรับทุนต้องมีผลการศึกษาระดับปริญญาตรี **ไม่น้อยกว่า 2.75**

**ทุน ป.เอก** ผู้ขอรับทุนต้องมีผลการศึกษาระดับปริญญาโท **ไม่น้อยกว่า 3.50**

6. ต้องมีผลสอบภาษาอังกฤษดังนี้

ระดับ	การศึกษาต่อภายในประเทศ			การศึกษาต่อในต่างประเทศ		
	TOEFL ITP	TOEFL iBT	IELTS	TOEFL ITP	TOEFL iBT	IELTS
ป.โท	450	45	5.0	500	60	6.0
ป.เอก	500	60	6.0	550	79	6.5

7. มหาวิทยาลัยที่จะศึกษาต่อต้องอยู่ในข้อกำหนด ดังนี้

มหาวิทยาลัยต่างประเทศ	อันดับที่
1. Time Higher Education Supplement (THES)	1-500
2. Institute of Higher Education of Shanghai Jiao Tong University	1-500
3. QS World University Rankings	1-400
มหาวิทยาลัยในประเทศ	อันดับที่
1. Webometrics	1-20

ทุนการศึกษาต่อที่จะได้รับ (จ่ายตามจริง)

ระดับการศึกษา	มหาวิทยาลัยต่างประเทศ	มหาวิทยาลัยในประเทศ	หลักสูตรนานาชาติในประเทศและทวีปเอเชีย
ป.โท	ไม่เกิน 1,500,000 บาท	ไม่เกิน 200,000 บาท	ไม่เกิน 800,000 บาท
ป.เอก	ไม่เกิน 5,000,000 บาท	ไม่เกิน 800,000 บาท	ไม่เกิน 1,500,000 บาท
หลัง ป.เอก	ไม่เกิน 1,000,000 บาท	-	-



ขอเชิญร่วมรับฟังการบรรยาย

# วิสัยทัศน์กับ การปฏิบัติงานจริง

โดย **คุณมิ่งขวัญ แสงสุวรรณ**

5 มกราคม 2561 เวลา 14.00-17.00 น.

ณ ห้องประชุมช่อแก้ว มหาวิทยาลัยราชภัฏสกลนคร

สำรองที่นั่งได้ที่กองนโยบายและแผน สำนักงานอธิการบดี โทร. 0-2160-1037 (คุณอังศุมาลิน)

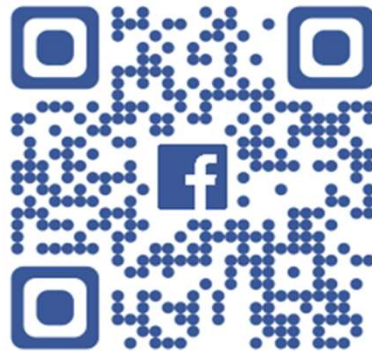


# ช่องทางการติดต่อ ผศ.ดร.วิทยา เมฆขำ



website

[www.teacher.ssru.ac.th/witthaya\\_me/](http://www.teacher.ssru.ac.th/witthaya_me/)



Facebook

ผศ.ดร.วิทยา เมฆขำ



Line

ID : witthayamekhum



0897745898



[Witthaya.me@ssru.ac.th](mailto:Witthaya.me@ssru.ac.th)

[mekhum@yahoo.com](mailto:mekhum@yahoo.com)